

# NSA-2400

Network Storage Appliance

## Quick Start Guide

Version 1.00

12/2006

Edition 2

### Table of Contents

ENGLISH	1
DEUTSCH	19
FRANÇAIS	37
ITALIANO	55
SVENSKA	73
繁體中文	91



Copyright © 2006. All rights reserved.

## Overview

The NSA-2400 (the NSA) is a network storage device for file sharing, data backup and data protection in small (home) offices and/or medium-sized offices.

This guide shows you how to:

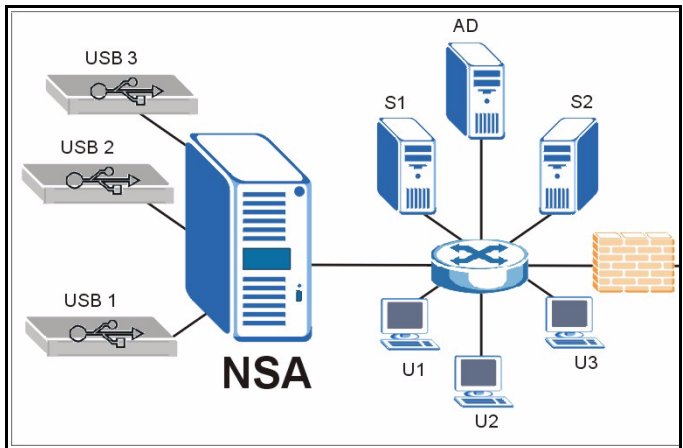
- 1 Install hard drives
- 2 Make NSA Connections
- 3 Access the NSA using NDU (NSA Discovery Utility) or your web browser
- 4 Set up the NSA using the wizard
- 5 Map the NSA to a network drive from any computer

**Note:** See the User's Guide for more details and specifications on the NSA.

## Requirements

You need the following before you start:

- NSA
- Included CD containing the NDU (NSA Discovery Utility) and Genie Backup Manager
- Power cord and power supply (external)
- 8-wire Ethernet cable for Gigabit Ethernet
- Up to four SATA-1 or 2 (Serial Advanced Technology Attachment) compatible hard disk(s)
- Screwdriver to install the hard disks in the disk trays
- USB cable (optional: you only need this if you want to expand storage capacity by connecting compatible USB 2.0 drives)
- Computer with Network Interface Card (NIC) and TCP/IP installed
- Network access device such as a switch or hub.



# 1 Install Hard Drives

**Note:** Hard drives are NOT hot swappable. The NSA must be turned off before you remove or install hard drive(s).

1 Pull the tab on the left of the front door of the NSA to open it.

2 Pull out the latch and grip the sides of the tray to remove disk tray

1. Be careful not to break the latch. Disk bay 1 is labelled on your NSA (the top-left bay).



3 Place the disk tray on a flat surface with the panel facing up. Place a hard disk with the screw holes facing up on the same surface and slide it into the disk tray. Secure it with the screws as shown.



4 Push the top of the tray back into NSA disk bay 1 until it snaps into place and push the latch up as shown.



5 Repeat steps 1 to 3 for other hard drives that you may have.

# 2 Make the NSA Connections

1 Connect the Ethernet port on the rear of the NSA to a hub, switch, or router on your network using an Ethernet cable. Use an 8-wire Ethernet cable for Gigabit connections.



- 2 Connect one end of the power cord to the power socket on the rear of the NSA and the other end to the external power supply. Connect the external power supply to a power outlet.



- 3 Turn on the power by pressing in the power button on the front of the NSA. Look at the front panel lights. The **PWR** light turns steady green. The **SYS** light turns steady green after the NSA has booted successfully (it takes about 50 seconds). The **LAN** light turns on if the NSA Ethernet port is properly connected to your network. It blinks while transmitting or receiving traffic.



**Note:** To turn off the NSA, press the power button in once only. The SYS light blinks red indicating the NSA is shutting down.

## 3 Access the NSA

You can access the NSA in one of two ways: using the NDU (NSA Discovery Utility) or directly entering the NSA IP address into your web browser.

### 3.1 Use the NDU to Discover the NSA IP Address

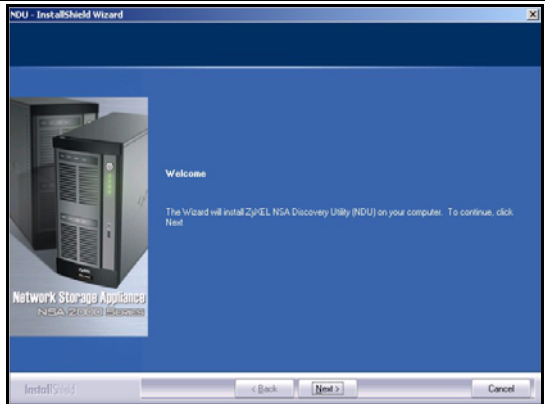
Use the NDU (NSA Discovery Utility) on a Windows computer if your network has a DHCP server that will assign the NSA an IP address and/or if you have many NSAs in your network.

**Note:** The Genie Backup program uses the same network port as the NDU to discover the NSA. To avoid a port conflict, do not run the Genie Backup at the same time as the NDU.

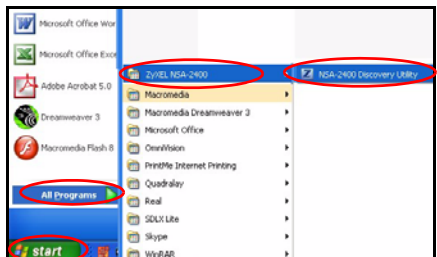
- 1 Insert the included CD into your CD-ROM drive. The next screen should automatically display (autorun). Click the **Setup** icon.



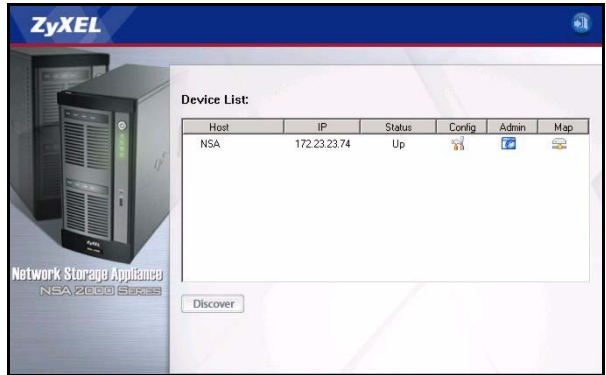
- 2 The NDU installation wizard begins. Follow the installer instructions. Click **Finish** to complete the installation.



- 3 In Windows XP, click **start**, **All Programs**, **ZyXEL NSA-2400**, **ZyXEL NSA-2400 Discovery Utility** to run the NDU. For other Windows operating systems, procedures should be similar. If your computer has more than one network card, then you will first be prompted to select a network interface card.



4 The NDU main screen appears listing all hostnames, IP addresses and status of all NSAs in your network. Click the icon under **Admin** to see the main web configurator screen as shown in section 4. (If you want to change the NSA IP address, click the icon under **Config**. If you want to map the NSA to a Windows network drive, click the icon under **Map** (see section 5). To refresh the screen, click **Discover**.)

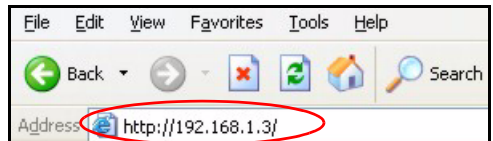
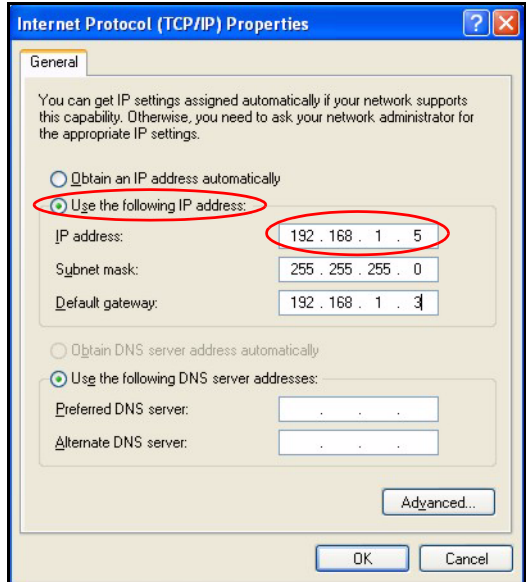


### 3.2 Direct Access Via Web Browser

If the NSA cannot get an IP address from a DHCP server, then the default IP address of the NSA reverts to 192.168.1.3. Before directly entering the NSA IP address into your web browser, you must make sure that your computer and the NSA are in the same subnet. This section shows you how to set your Windows NT/2000/XP computer to have an IP address in the same subnet as the NSA. Refer to your User's Guide for detailed IP address configuration for other operating systems.

- 1 In Windows XP, click **start, Control Panel**. In Windows 2000/NT, click **Start, Settings, Control Panel**.
- 2 In Windows XP, click **Network Connections**. In Windows 2000/NT, click **Network and Dial-up Connections**.
- 3 Right-click **Local Area Connection** and then click **Properties**.

- 4 Select **Internet Protocol (TCP/IP)** (under the **General** tab in Win XP) and click **Properties**.
- 5 The **Internet Protocol TCP/IP Properties** screen opens (the **General** tab in Windows XP).
- 6 Select **Use the following IP address** and enter an IP address from 192.168.1.1 to 192.168.1.254 excluding 192.168.1.3 (the NSA) and any other IP addresses in this range already being used by a device on your network.
- 7 Click **OK** to close the **Internet Protocol (TCP/IP) Properties** window.
- 8 Close the **Local Area Connection Properties** window and then the **Network Connections** screen.
- 9 Launch your web browser and enter "192.168.1.3" as the web site address.



## 4 NSA Wizard Setup

- 1 Access the NSA using the NDU or web configurator directly.
- 2 When you first access the NSA web configurator, you may see this screen telling you that this is a secure connection using HTTPS. Click **OK** to continue.



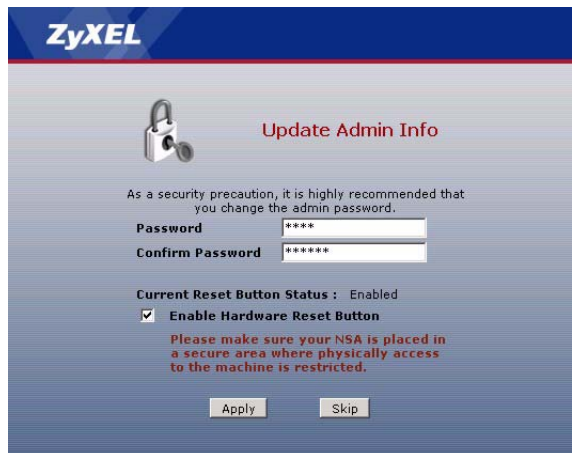
3 The web browser client uses certificates to authenticate the NSA. The default NSA certificate will most likely show a name and certification authority mis-match; however encryption is still performed. Click **Yes** to proceed.



4 When you access the NSA web configurator, the login screen appears. The default user name and password are 'admin' and '1234' respectively. Click **Login**.



5 It is recommended that you change the default password. The hardware reset button allows you to return the device to the default IP address and the admin password to 1234 (you will not lose any data stored). Click **Apply** to save your changes and go to the next screen or ignore this screen and click **Skip** to go to the next screen.





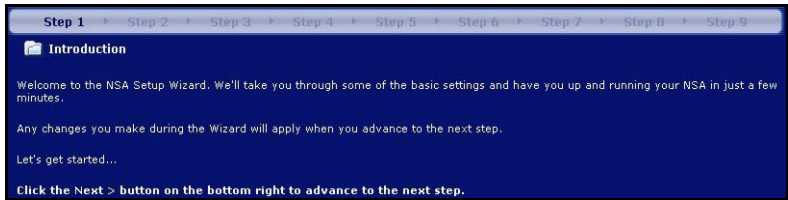
- 6 The first time you access the NSA web configurator, you are prompted to run the setup wizard. Click **Run Setup Wizard**.



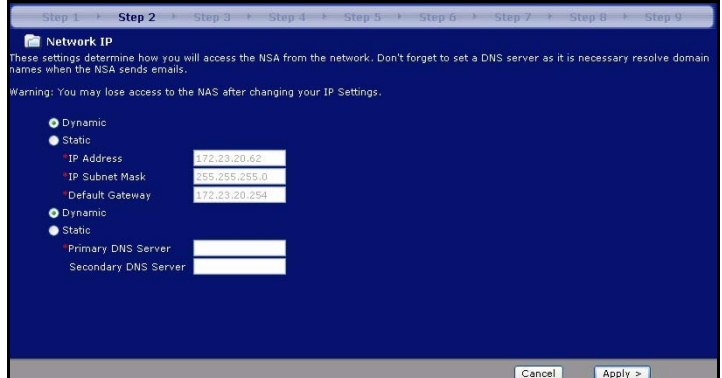
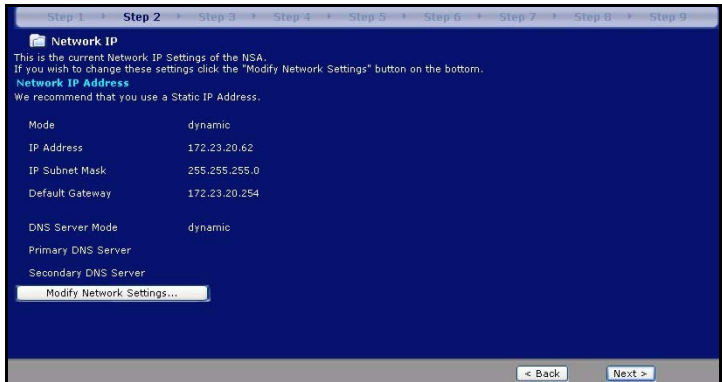
## 4.1 Setup Wizard

Each time you click **Next** in the wizard, your settings are saved to the NSA. Click **Back** to return to a previous screen in the wizard.

- 1 Click **Next** to begin the wizard.



- 2 If you want to change the network settings of the NSA, click **Modify Network Settings**. You can also do this using the NDU (recommended). If you change the IP address, then you will have to use the new IP address to access the web configurator again. Click **Next** to continue.



## 4.1.1 Disk Setup Wizard

3 This screen is the **Disk Setup Wizard** (this screen can be accessed separately from the main NSA screen). Skip this wizard to have the NSA use the current or default volume configuration.

**Current Disk/Volume Configuration**

**Review Existing Volume Configuration**  
Internal Volume:

Status	Volume Name	Disks	Disk Configuration	Disk Usage
Down	volume1_48103f5f	disk1	JBOD	0.00 KB Total
Down	volume1_752e18c0	disk3	RAID1	0.00 KB Total
Healthy	volume2	disk2	JBOD	195.00 GB Total 0% (360 KB) Used 100% Free
Healthy	volume3	disk4	JBOD	78.00 GB Total 0% (364 KB) Used 100% Free

**Review Existing Disk Configuration**  
Internal Disk:

Status	Volume Name	Disk Name	Model Name	Disk Configuration	Capacity
Healthy	volume1	disk-1	ST380013AS	JBOD	74.53 GB
Healthy	volume2	disk-2	ST3800831SCE	JBOD	279.46 GB
Healthy	volume1	disk-3	ST380013AS	RAID1	74.53 GB
Healthy	volume3	disk-4	ST3120827AS	JBOD	111.79 GB

Next > Cancel

- If you have created volumes already, the select which (existing) ones to modify and click **Next**.

**Reconfigure Volume Configuration**

**Existing Configuration**  
The followings are existing configurations

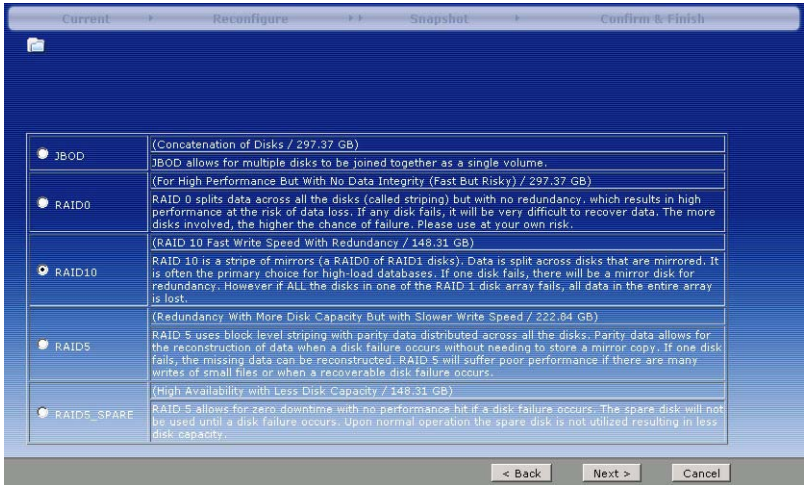
Disk Name	VolumeName	Volume Status	Allow Modify
disk1	volume1	Healthy	<input checked="" type="checkbox"/>
disk2	volume2	Healthy	<input type="checkbox"/>

**Available Disk Configurations**  
Choose the disk(s) from available disk configurations and use them to create a new volume.

Disk Name	Disk Status	Model Name	Disk Capacity	Create a New Volume
disk1	Healthy	ST380013AS	74.53 GB	<input checked="" type="checkbox"/>

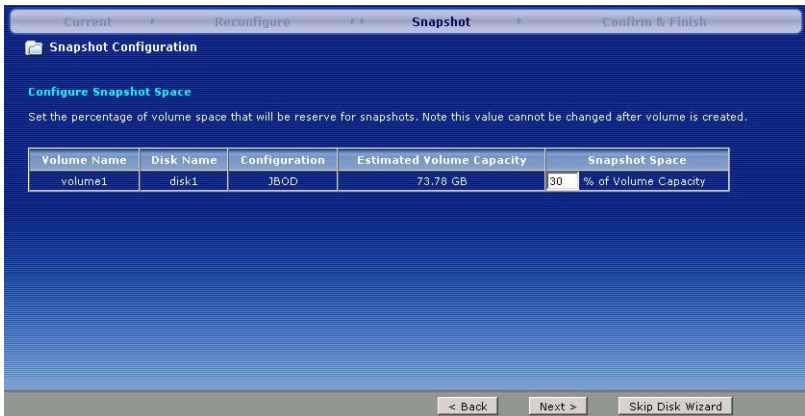
< Back Next > Skip Disk Wizard

- This screen shows you the possible volume configurations available depending on how many hard disks you have installed. You can only create one volume in the wizard. A recommended



default volume has been chosen for you. Choose RAID0 for best performance but no data protection in the event that a disk fails. Choose RAID10 if you have four disks, want good write performance with data redundancy. Choose **RAID1** if you have two or four disks in the NSA; half the disk space is used for data backup. If you have four disks, you could choose **RAID5** where data parity and striping allow you to recover data even if one disk fails. Choose RAID5\_SPARE to have one disk in the RAID5 volume on permanent standby in the event that a disk fails. Click **Next** to continue (without saving anything yet).

- The next screen asks you how much volume space you want to reserve for snapshots. A snapshot is a static picture of your data stored in an NSA volume at a particular moment in time.



- Disk data is lost if you reconfigure a volume. Select the **I Understand...** checkbox and then click **Apply** to save the **Disk Setup Wizard** settings.

Confirm Configuration

I understand that all data on the highlighted volumes will be DELETED

Old Configuration:

Volume Name	Disk Name	Configuration	Volume Capacity	Snapshot Space
volume1_48103fsf	disk1	JBOD	0.00 KB	22.00 GB
volume1_752e18cd	disk3	RAID1	0.00 KB	22.00 GB
volume2	disk2	JBOD	195.00 GB	83.00 GB
volume3	disk4	JBOD	78.00 GB	33.00 GB

New Configuration:

Volume Name	Disk Name	Configuration	Estimated Volume Capacity	Estimated Snapshot Space
volume1	disk1 disk2 disk3 disk4	RAID10	148.31 GB	44.49 GB

< Back   Apply   Cancel

- A new volume is created. You then return to the main installation wizard.

#### 4.1.2 Return to Main Wizard

ZyXEL

System is busy creating a new volume... Please Wait ...

The System is building your new volume. This should take only a few minutes. When the process is completed, you will be redirected to the appropriate page. If the page does not successfully redirect, please wait a few minutes before attempting to access the system again.

- 4 The next screen allows you to enable FTP on the NSA. You can use FTP and/or Windows explorer (CIFS) to transfer files to or from the NSA. Select

Step 1   Step 2   Step 3   **Step 4**   Step 5   Step 6   Step 7   Step 8   Step 9

FTP

The NSA gives the option of accessing shared files using the FTP protocol. You can enable FTP by toggling the Enable FTP checkbox below. Once enabled, users can use an ftp client to connect to the NSA's IP Address and access their share files.

The connection limit determines how many total simultaneous connections are allowed on the NSA. The connection timeout determines how many seconds an ftp user is idle before disconnecting the ftp session for that user. Anonymous FTP allows for anonymous FTP access.

Enable FTP  
 Connection Limit:   
 Idle Timeout:  seconds (0 means unlimited)

Enable Anonymous FTP Access

< Back   Next >

**Enable Anonymous FTP Access** to allow any user to log into the NSA using an 'FTP' user name or 'anonymous' without giving a password. If you clear **Enable Anonymous FTP Access** then you must create a user account and associated password. Use that username and password to log into the NSA via FTP.

5 You must configure e-mail address(es), an e-mail server and how often the NSA should send alerts in this screen. An alert is an event, such as hard disk failure, that may require your immediate attention.

Step 1 → Step 2 → Step 3 → Step 4 → **Step 5** → Step 6 → Step 7 → Step 8 → Step 9

### Log Alert Email Settings

The NSA has the ability to send email log alerts to alert you of any major problems with the NSA. It is important that you test the email function so that the NSA is able to communicate to you any major problems.

In order for the NSA to send email properly, it must be able to use an SMTP server. Some SMTP servers require authentication.

Send Email Alerts:

Never

Whenever a Critical Log Message Occurs

also in a  log summary email

Primary Email Address

Secondary Email Address

Outgoing Mail Server (SMTP)

From Email Address

Use SMTP Authentication

SMTP User Name

Password

After applying settings, Send a test e-mail

< Back      Next >

6 Select a time server and a time zone in this screen. The NSA updates its date and time from the time server. This time is used in NSA log and alert time stamps. The NSA time and date must be the same as the time and date on the external domain controller if the NSA is using one to import users and groups.

Step 1 → Step 2 → Step 3 → Step 4 → Step 5 → **Step 6** → Step 7 → Step 8 → Step 9

### Date Time

You can modify the NSA's time settings to synchronize with a time server or to manually set the time.

#### Current System Date Time Setting

Current Time (hh:mm:ss)	8:28:46
Current Date (mm/dd/yyyy)	11/20/2006
Current Time Zone:	(GMT) Greenwich Mean Time, Dublin, Edinburgh, Lisbon, London

#### Time Server

Automatically Synchronize Time with a Time Server

Time Server Address

Time Zone

&lt; Back      Next &gt;

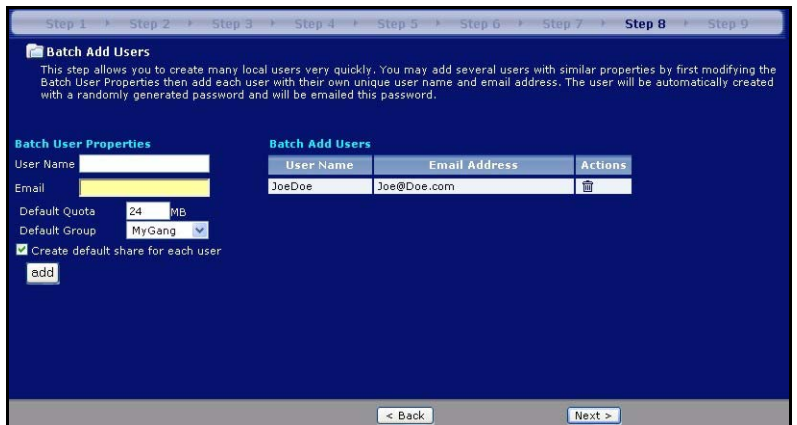
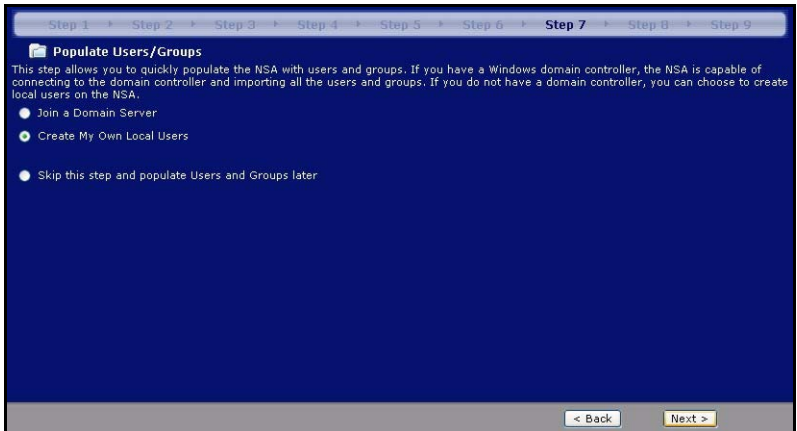
7 Add users that may access the NSA in this screen. The NSA can import users from an external domain controller or you can add users on the NSA. If you have an external

domain controller, select **Join a Domain Server**. To create users on the NSA, select **Create My Own Local Users**.

- Local Users: Click **add** to configure each new local user and then click **Next** to mass create them all on the NSA.

Enter a user name from one to 32 alpha-numeric characters;

the first character must be alphabetical. See your User Guide for user name details. If you return to this screen later, you will not see the users you added to the NSA in the screen but the users have been added to the NSA.



- Domain:  
Choose **NT4 Domain** if your server uses a Windows NT operating system. Choose **Active Directory Domain** if it uses a Windows 2000 or later operating system. Type the IP address of the Windows server domain controller, the Windows domain administrator (**Administrator** is the default) and an associated password. You can use a domain name if the server uses an operating system earlier than Windows 2000,

The screenshot shows the 'Step 8' window titled 'Windows/CIFS Information'. It contains a note: 'Domain Server Address must be a Pre-Win2k domain name'. Below the note are four input fields: 'Windows Domain Protocol' (a dropdown menu set to 'NT4 Domain'), 'Domain Server Address' (text box with 'NAS'), 'Windows Domain Administrator' (text box with 'Administrator'), and 'Windows Domain Administrator Password' (password field). At the bottom are '< Back' and 'Next >' buttons.

- 8 Click **Finish** for the NSA to complete the configuration. Restart the NSA if prompted.

The screenshot shows the 'Step 9' window titled 'Finished'. It displays the text: 'Congratulations! You've completed the Setup Wizard. Click the Finish button on the bottom right to begin using the ZyXEL NSA Web Configurator.' At the bottom are '< Back' and 'Finish' buttons.

- If you deleted the default volume and didn't create another volume, or you don't have an internal hard disk installed, you will see the following **Maintenance Mode** screen. In **Maintenance Mode**, you **MUST** create an internal volume.



**Note:** You must install at least one hard disk and create an internal volume before you can use external USB hard drive(s) with the NSA.

- The next time you log into the NSA, you go directly to the **Status Overview** screen. You may access the wizard again by clicking on the icon in the top-right of the screen as shown. Access any of the menus in the navigation panel on the left for more advanced configuration.

**System Resources**

CPU Usage: 0.37%

CPU Temperature: 32°C (89°F)

Memory Usage: 40MB Used / 105MB Total

Open Sessions: 0 open sessions ([view details](#))

UPS: N/A OFF

**System Status**

System Name: NSA ([update](#))

Firmware Version: NSA V1.00(AFA.0)b2 09/28/05 ([update](#))

System Uptime: 1 day, 1:19

System Time: Oct 14 2005 09:43:26 ([update](#))

Current IP: 172.23.23.74

Last Few Error Messages:

10/14/05 09:42:55 AM GetSystemUptime.sh: script exiting w...

10/14/05 09:42:55 AM GetSystemUptime.sh: script called wi...

10/14/05 09:42:55 AM GetSysName.sh: script called with 0...

**Volume Status**

Internal Volume			
Status	Volume Name	Disk Configuration	Disk Usage
Healthy	volume1	RAID1	114.62 GB Total 0% (552 KB) Used 100% Free
Healthy	volume2	RAID1	111.39 GB Total 0% (536 KB) Used 100% Free

**External Volume** There are no external volumes on the system to display.

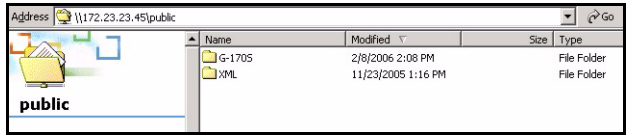
Message: Ready

**Note:** See your User's Guide for more information on these advanced screens.

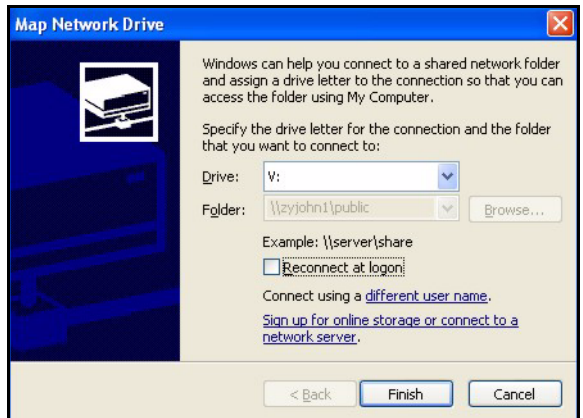


## 5 Map the NSA to Your Computer Network Drive

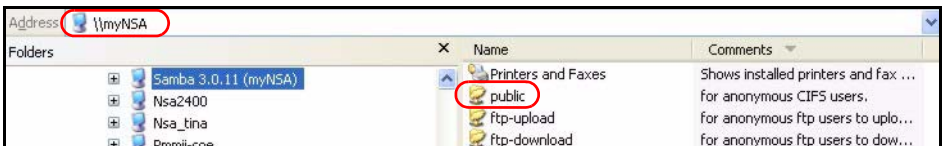
Mapping a share (a folder where you store data) on the NSA to a Windows network drive makes it easy for Windows users to transfer files to and from the NSA (using CIFS). Click the MAP icon in the NDU (see section 3.1) to display the NSA public folder in Windows Explorer.



Click **Tools, Map Network Drive**. Select the network drive that you want to map NSA to from the **Drive** list box and browse to the share on the NSA (**Public** is the only one available if you have not created shares on the NSA yet). You can then simply drag files from/to your local computer's drives to or from this network folder.



Alternatively (from another computer that does not have NDU installed for example), open Windows Explorer and type two back slashes followed by the NSA system name or IP address.



## 6 Troubleshooting

PROBLEM	CORRECTIVE ACTION
None of the LEDs turn on when you connect the power.	<p>Make sure that the NSA is turned on.</p> <p>Check that there are no loose cable connections, that there are no faulty cables and that Ethernet cable connections do not exceed 100m.</p> <p>Make sure that you have the power cord connected to an active power source.</p> <p>If the LEDs still do not turn on, you may have a hardware problem. In this case, you should contact your local vendor.</p>
Cannot access the NSA from my computer.	<p>Check the Ethernet cable connection from your network to the NSA.</p> <p>If the NSA's IP address has changed, then enter the new one as the website address.</p> <p>Make sure your computer's IP address is in the same subnet as the NSA's IP address (see section 3.2).</p> <p>Ping the NSA from your computer. Make sure your computer's Ethernet adapter is installed and functioning properly. In a (Windows) computer, click <b>Start, (All) Programs, Accessories</b> and then <b>Command Prompt</b>. In the <b>Command Prompt</b> window, type "ping" followed by the NSA's IP address (192.168.1.3 is the default) and then press [ENTER].</p> <p>Use Internet Explorer 6.0 (and later) or Firefox 1.07 (and later) with JavaScript enabled.</p> <p>Make sure you enter the user name and password correctly (these fields are case sensitive).</p>

## Viewing Your Product's Certifications

- 1 Go to [www.zyxel.com](http://www.zyxel.com).
- 2 Select your product from the drop-down list box on the ZyXEL home page to go to that product's page.
- 3 Select the certification you wish to view from this page.



# Übersicht

Der NSA-2400 ist ein Netzwerkspeicher (NSA), auf den in kleinen und mittleren Büros von mehreren Geräten aus auf Daten zugegriffen werden kann und auf den Daten gespeichert werden können.

Diese Anleitung beschreibt die folgenden Schritte:

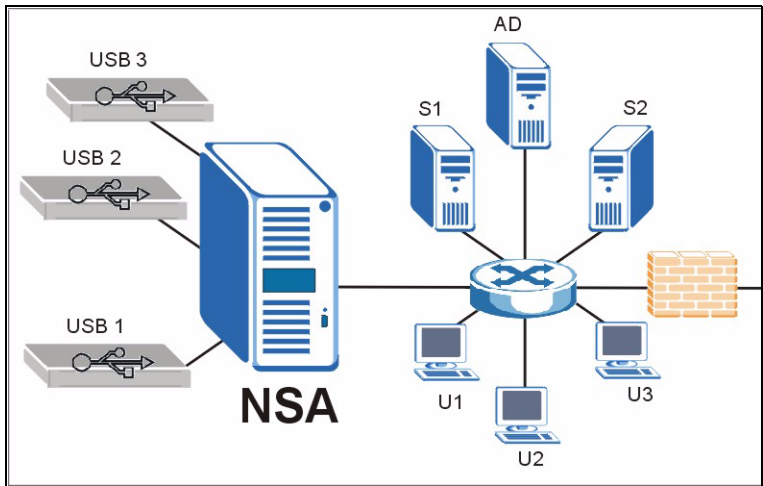
- 1 Installieren der Festplatten
- 2 Anschließen des NSA
- 3 Zugreifen auf den NSA mit dem NSA Discovery Utility (NDU) oder dem Internetbrowser
- 4 Einrichten des NSA mit dem Assistenten
- 5 Abbilden des NSA auf ein Netzwerklaufwerk eines Computers

**Hinweis:** Eine ausführliche Beschreibung sowie die Spezifikationen finden Sie im Benutzerhandbuch zum NSA.

## Was Sie benötigen

Bevor Sie beginnen, benötigen Sie Folgendes:

- den NSA
- die mitgelieferte CD mit dem NDU (NSA Discovery Utility) und dem Genie Backup Manager
- das Netzkabel und das Netzteil (extern)
- das 8-polige Ethernet-Kabel für Gigabit Ethernet
- bis zu vier mit SATA-1 (Serial Advanced Technology Attachment) kompatible Festplatten mit 15-poligen SATA-Stromanschlüssen
- einen Schraubendreher für die Installation der Festplatten in den Festplattenschächten
- ein USB-Kabel (optional: Sie benötigen es nur, wenn Sie die Speicherkapazität mit kompatiblen USB-Laufwerken (Version 2) noch erweitern möchten.)



- einen Computer mit installierter Netzwerkkarte (NIC) und TCP/IP
- ein Gerät für den Netzwerkzugriff wie einen Switch oder Hub

## 1 Installieren der Festplatten



Die Festplatten dürfen NICHT bei laufendem Gerät angeschlossen und entfernt werden. Wenn Sie die Festplatte(n) anschließen oder entfernen möchten, muss der NSA vorher ausgeschaltet werden.

**1** Um den NSA zu öffnen, ziehen Sie an der Verriegelungslasche links an der Frontklappe.

**2** Ziehen Sie die Lade 1 heraus, indem Sie den Riegel herausklappen, und die Lade an beiden Seiten festhalten und herausziehen. Seien Sie vorsichtig, dass der Riegel nicht abbricht. Der Festplattenschacht 1 des NSA ist gekennzeichnet (oben links).



**3** Legen Sie die Lade mit dem Bedienfeld nach oben zeigend auf eine flache Unterlage. Legen Sie eine Festplatte mit den Schraublöchern nach oben auf dieselbe Unterlage und schieben Sie sie in die Lade hinein. Schrauben Sie sie fest (siehe Abbildung).



- 4 Schieben Sie die Lade so weit in den Festplattenschacht 1 des NSA, bis sie einrastet, und klappen Sie den Riegel nach oben (siehe Abbildung).



- 5 Wiederholen Sie die Schritte 1 bis 3 für alle anderen Festplatten, die Sie verwenden möchten.

## 2 Anschließen des NSA

- 1 Verbinden Sie den Ethernet-Anschluss an der Rückseite des NSA mit einem Ethernet-Kabel an einen Hub, Switch oder Router des Netzwerks. Verwenden Sie für Gigabit-Verbindungen ein 8-poliges Ethernet-Kabel.



- 2 Schließen Sie das eine Ende des Netzkabels an den Netzanschluss an der Rückseite des NSA und das andere Ende an das externe Netzteil an. Schließen Sie das externe Netzteil an eine Netzsteckdose an.



- 3 Schalten Sie das Gerät ein, indem Sie auf die Ein/Aus-Taste an der Vorderseite des NSA drücken. An der Gerätevorderseite befinden sich LED-Anzeigen. Die **PWR**-LED beginnt grün zu leuchten. Wenn der NSA erfolgreich hochgefahren ist, beginnt auch die **SYS**-LED grün zu leuchten (das dauert etwa 50 Sekunden). Die **LAN**-LED beginnt zu leuchten, wenn der NSA-Ethernet-Anschluss richtig an das Netzwerk angeschlossen ist. Sie blinkt, wenn Daten empfangen und versendet werden.

**Hinweis:** Um den NSA auszuschalten, drücken Sie nur einmal auf die Ein/Aus-Taste. Die SYS-LED blinkt rot, wenn der NSA abschaltet.



## 3 Zugreifen auf den NSA

Sie können auf zwei Arten auf den NSA zugreifen: mit dem NSA Discovery Utility (NDU), oder indem Sie die IP-Adresse des NSA direkt in den Internetbrowser eingeben.

### 3.1 Ermitteln der IP-Adresse des NSA mit dem NDU

Wenn Ihr Netzwerk einen DHCP-Server hat, der dem NSA eine IP-Adresse zuweist, und/oder wenn Sie mehrere NSAs in Ihrem Netzwerk einsetzen, verwenden Sie auf einem Windows-Computer das NDU.

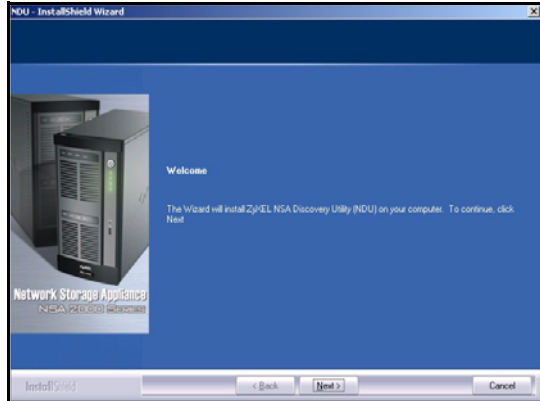
**Hinweis:** Das Programm Genie Backup verwendet denselben Netzwerkanschluss wie das NDU, um den NSA zu erkennen. Um einen Konflikt am Anschluss zu vermeiden, sollten Sie das Programm Genie Backup und das NDU nicht gleichzeitig laufen lassen.

- 1 Legen Sie die mitgelieferte CD in das CD-ROM-Laufwerk ein. Die Installation wird automatisch gestartet (Autostart). Klicken Sie auf das Symbol **Setup** (Installation).

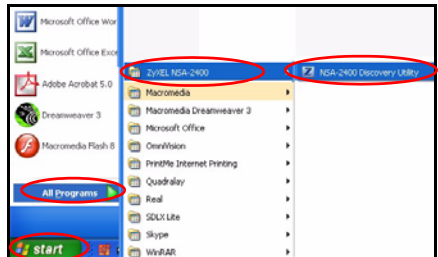


## 2 Der NDU-

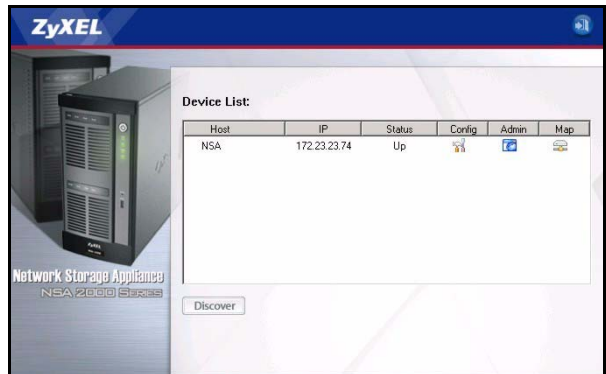
Installationsassistent wird gestartet. Führen Sie die Anweisungen des Installationsassistenten aus. Klicken Sie auf **Finish (Fertig stellen)** um die Installation abzuschließen.



3 Um das NDU zu starten, klicken Sie bei Windows XP auf **Start (Start), All Programs (Alle Programme), ZyXEL NSA-2400, ZyXEL NSA-2400 Discovery Utility**. Bei den anderen Windows-Betriebssystemen ist der Vorgang ähnlich. Wenn Ihr Computer mehr als eine Netzwerkkarte hat, müssen Sie zuerst eine Netzwerkkarte auswählen.



4 Im nun erscheinenden NDU-Hauptfenster werden alle Hostnamen, IP-Adressen und der Status aller NSAs im Netzwerk angezeigt. Klicken Sie auf das Symbol unter **Admin (Admin)**, um das Webkonfiguratorfenster aufzurufen, das in [Abschnitt 4](#) abgebildet ist. (Wenn Sie die IP-Adresse des NSA ändern möchten, klicken Sie auf das Symbol unter **Config (Konfiguration)**). Wenn Sie



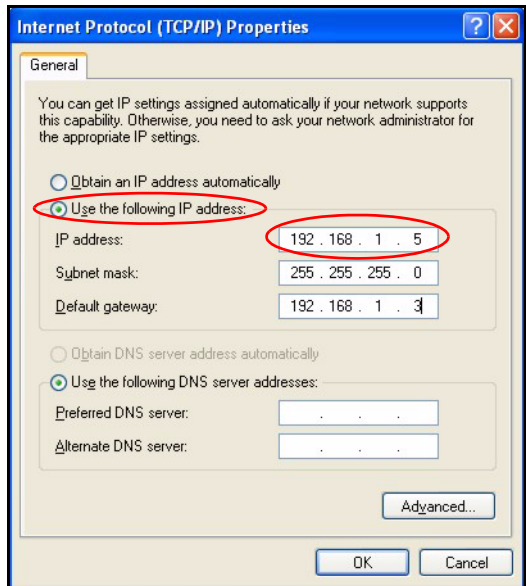
den NSA auf ein Windows-Netzwerklaufwerk abbilden möchten, klicken Sie auf das Symbol unter **Map (Abbilden)** (siehe [Abschnitt 5](#)). Um die Bildschirmanzeige zu aktualisieren, klicken Sie auf **Discover (Erkennen)**



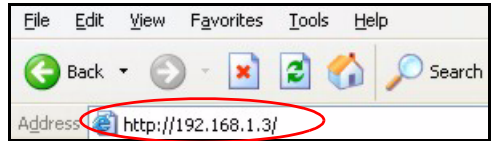
## 3.2 Direktzugriff mit dem Internetbrowser

Wenn der NSA die IP-Adresse nicht von einem DHCP-Server erhalten kann, wird die IP-Standardadresse des NSA 192.168.1.3. Bevor Sie die IP-Adresse des NSA in den Internetbrowser eingeben, müssen Sie sicherstellen, dass sich der Computer und der NSA im selben Subnetz befinden. In diesem Abschnitt wird beschrieben, wie Sie Ihren Windows NT/2000/XP-Computer einrichten müssen, damit sich seine IP-Adresse im selben Subnetz befindet wie die des NSA. Eine ausführliche Beschreibung der Konfiguration der IP-Adresse bei anderen Betriebssystemen finden Sie im Benutzerhandbuch.

- 1 Klicken Sie bei Windows XP auf **Start (Start), Control Panel (Systemsteuerung)**.  
Klicken Sie bei Windows 2000/NT auf **Start (Start), Settings (Einstellungen), Control Panel (Systemsteuerung)**.
- 2 Klicken Sie bei Windows XP auf **Network Connections (Netzwerkverbindungen)**.  
Klicken Sie bei Windows 2000/NT auf **Network and Dial-up Connections (Netzwerk und DFÜ-Verbindungen)**.
- 3 Klicken Sie mit der rechten Maustaste auf **Local Area Connection (LAN-Verbindung)** und dann auf **Properties (Eigenschaften)**.
- 4 Wählen Sie **Internet Protocol (TCP/IP)** (bei Windows XP auf der Registerkarte **General (Allgemein)**) und klicken Sie auf **Properties (Eigenschaften)**.
- 5 Auf dem Bildschirm erscheint das Dialogfeld **Internet Protocol TCP/IP Properties (Internetprotokolleigenschaften (TCP/IP))** (bei Windows XP die Registerkarte **Allgemein**).
- 6 Wählen Sie die Option **Use the following IP address (Folgende IP-Adresse verwenden)** und geben Sie eine IP-Adresse zwischen 192.168.1.1 und 192.168.1.254 (außer die 192.168.1.3 des NSA) und alle beliebigen IP-Adressen in diesem Bereich ein, die von einem Gerät in Ihrem Netzwerk verwendet werden.
- 7 Klicken Sie auf **OK (OK)**, um das Fenster **Internet Protocol (TCP/IP) Properties (Internetprotokolleigenschaften (TCP/IP))** zu schließen.
- 8 Schließen Sie das Fenster **Local Area Connection Properties (Eigenschaften der lokalen Netzwerkverbindung)** und dann das Fenster **Network Connections (Netzwerkverbindungen)**.



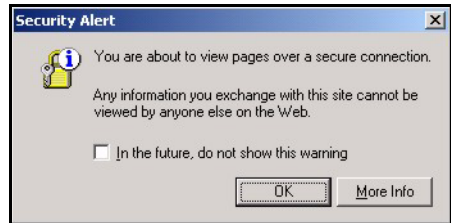
- 9 Starten Sie Ihren Internetbrowser und geben Sie als Websiteadresse "192.168.1.3" ein.



## 4 Der NSA-Installationsassistent

- 1 Sie können mit dem NDU oder direkt mit dem Webkonfigurator auf den NSA zugreifen.

- 2 Wenn Sie das erste Mal auf den NSA-Webkonfigurator zugreifen, werden Sie darüber informiert, dass es sich um eine sichere Verbindung mit HTTPS handelt. Klicken Sie zum Fortfahren auf **OK**.



- 3 Der Client des Internetbrowsers verwendet für die Authentifizierung des NSA Zertifikate. Das NSA-Standardzertifikat wird höchstwahrscheinlich einen Namen anzeigen, der von der Zertifizierungsautorität abweicht. Die Verschlüsselung wird dennoch ausgeführt. Klicken Sie zum Fortfahren auf **Yes (Ja)**.



- 4 Wenn Sie den NSA-Webkonfigurator starten, erscheint zunächst das Anmeldefenster. Der Standardbenutzername ist 'admin' und das Standardkennwort '1234'. Klicken Sie auf **Login (Anmelden)**.



- Es wird empfohlen, das Standardkennwort zu ändern. Die Hardware-Reset-Taste dient dazu, das Gerät auf die IP-Standardadresse und das Administratorkennwort auf 1234 zurückzusetzen (die gespeicherten Daten gehen dabei nicht verloren). Klicken Sie auf **Apply (Übernehmen)**, um die Änderungen zu speichern und zum nächsten Fenster zu gehen, oder überspringen Sie dieses Fenster, indem Sie auf **Skip (Überspringen)** klicken.

- 5 Wenn Sie das erste Mal den NSA-Webkonfigurator aufrufen, müssen Sie den Installationsassistenten starten. Klicken Sie auf **Run Setup Wizard (Installationsassistenten starten)**.

## 4.1 Setup Wizard (Installationsassistent)

Sobald Sie im Assistenten auf **Next (Weiter)** klicken, werden die Einstellungen im NSA gespeichert. Wenn Sie auf **Back (Zurück)** klicken, kehren Sie zum vorhergehenden Fenster des Assistenten zurück.

- 1 Klicken Sie auf **Next (Weiter)**, um den Assistenten zu starten.

2 Wenn Sie die Netzwerkeinstellungen des NSA ändern möchten, klicken Sie auf **Modify Network Settings (Netzwerkeinstellungen ändern)**. Dasselbe können Sie auch mit dem NDU tun (empfohlen). Wenn Sie die IP-Adresse ändern, müssen Sie beim nächsten Zugriff auf den Webkonfigurator die neue IP-Adresse verwenden. Klicken Sie zum Fortfahren auf **Next (Weiter)**.

**Step 2**

**Network IP**

This is the current Network IP Settings of the NSA. If you wish to change these settings click the "Modify Network Settings" button on the bottom.

**Network IP Address**

We recommend that you use a Static IP Address.

Mode	dynamic
IP Address	172.23.20.62
IP Subnet Mask	255.255.255.0
Default Gateway	172.23.20.254
DNS Server Mode	dynamic
Primary DNS Server	
Secondary DNS Server	

Modify Network Settings...

< Back    Next >

---

**Step 2**

**Network IP**

These settings determine how you will access the NSA from the network. Don't forget to set a DNS server as it is necessary resolve domain names when the NSA sends emails.

Warning: You may lose access to the NAS after changing your IP Settings.

Dynamic  
 Static

IP Address:   
 IP Subnet Mask:   
 Default Gateway:

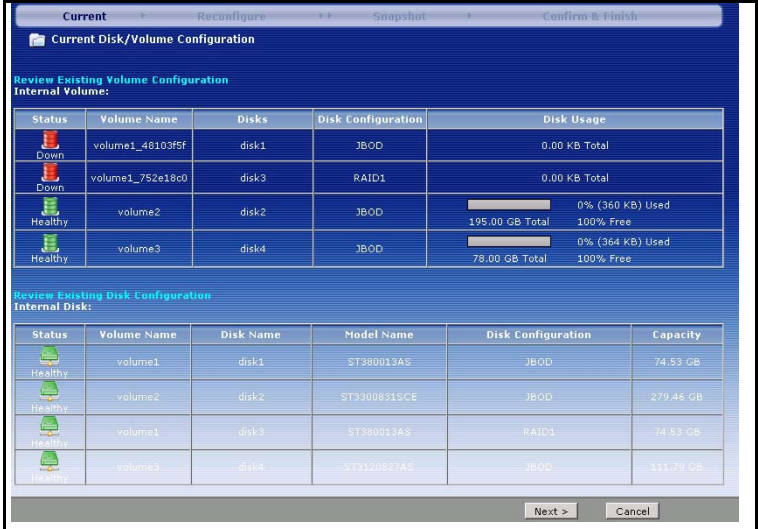
Dynamic  
 Static

Primary DNS Server:   
 Secondary DNS Server:

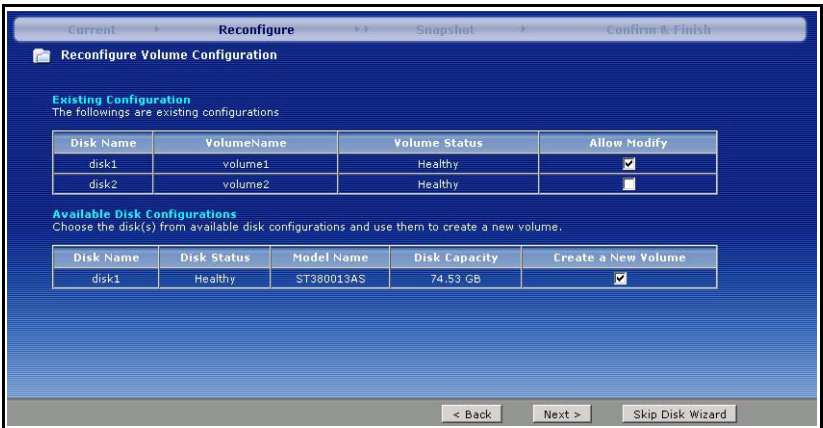
Cancel    Apply >

### 4.1.1 Disk Setup Wizard (Disk-Installationsassistent)

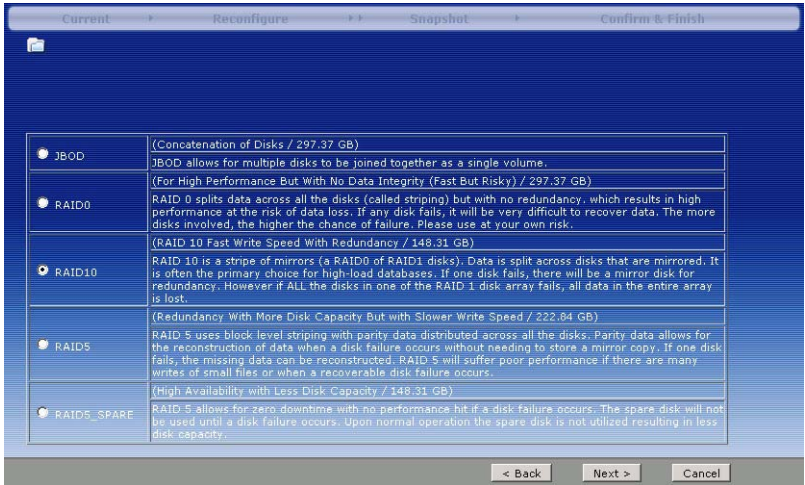
3 Dieses Fenster ist der **Disk Setup Wizard (Disk-Installationsassistent)** (dieses Fenster kann unabhängig vom NSA-Fenster geöffnet werden). Überspringen Sie diesen Assistenten, wenn der NSA die aktuelle oder die Standardkonfiguration für Volumes verwenden soll.



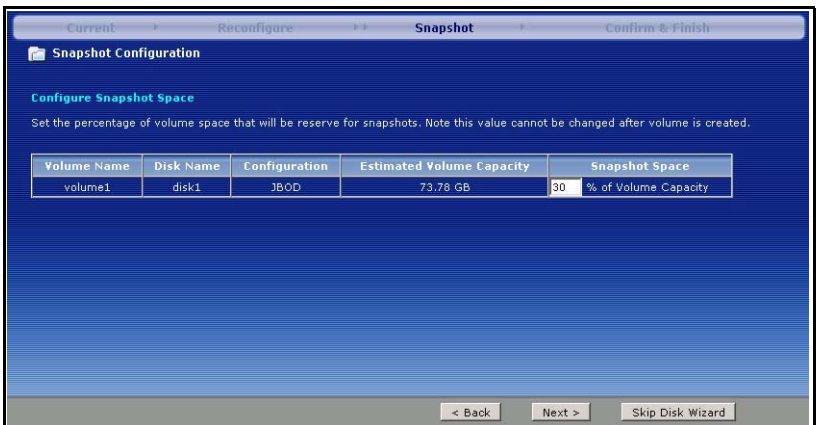
- Wenn Sie bereits Volumes erstellt haben, wählen Sie das aus, das Sie ändern möchten, und klicken Sie auf **Next** (Weiter).



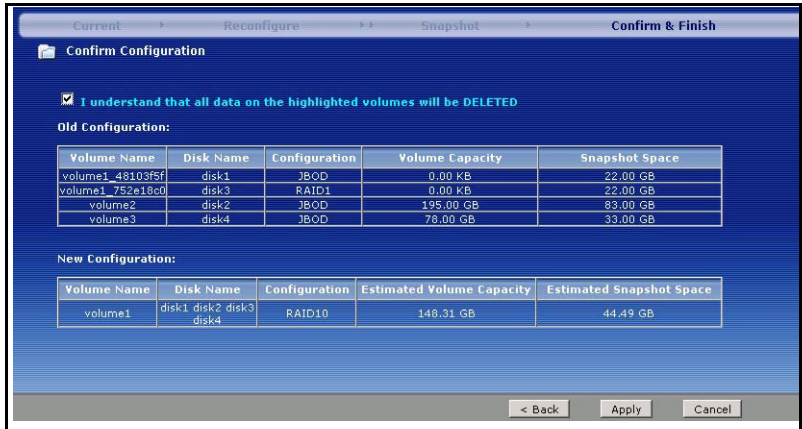
- In diesem Fenster werden die entsprechenden der Anzahl der installierten Festplatten verfügbaren Volumenkonfigurationen angezeigt. Mit dem Assistenten kann nur ein Volumen erstellt werden. Für Sie wurde ein empfohlenes Standardvolumen gewählt. Wählen Sie RAID0 für eine optimale Leistung, wobei aber im Fall eines Diskfehlers die Daten nicht gesichert sind. Wählen Sie RAID10, wenn Sie vier Disks haben und eine gute Schreibleistung mit Datenredundanz benötigen. Wählen Sie **RAID 1**, wenn sich zwei oder vier Festplatten im NSA befinden. Die Hälfte des Speicherplatzes wird für die Datensicherung verwendet. Wenn Sie vier Laufwerke haben, können Sie **RAID 5** wählen, da Sie durch Datenparität und Striping auch dann Daten wiederherstellen können, wenn eine Festplatte nicht funktioniert. Wählen Sie RAID5\_SPARE, damit eine Disc im RAID5-Volumen beim Ausfall einer Disk dauerhaft im Standby ist. Klicken Sie zum Fortfahren auf **Next (Weiter)** (ohne etwas zu speichern).



- Im nächsten Fenster müssen Sie festlegen, wie viel Volumen-Speicherplatz für Snapshots reserviert werden soll. Ein Snapshot ist ein statisches Bild der Daten, die sich zu einem bestimmten Zeitpunkt auf einem NSA-Volumen befinden.



- Die Daten der Festplatte gehen verloren, wenn Sie ein Volume neu konfigurieren. Markieren Sie das Kontrollfeld bei **I Understand...**, und klicken Sie dann auf **Apply (Übernehmen)**,



um die Einstellungen des **Disk Setup Wizard (Disk-Installationsassistent)** zu speichern. Jetzt kehren Sie zum Hauptinstallationsassistenten zurück.

#### 4.1.2 Zurückkehren zum Hauptassistenten

- 4 Im nächsten Fenster können Sie am NSA die Option FTP aktivieren. Sie können mit FTP und/oder dem Windows-Explorer (CIFS) Dateien auf



den und vom NSA übertragen. Wenn Sie **Enable Anonymous FTP Access (Anonymen FTP-Zugriff aktivieren)**, kann sich jeder Benutzer ohne die Eingabe eines Kennworts mit einem 'FTP'-Benutzernamen oder 'anonym' beim NSA anmelden. Wenn Sie die Markierung bei **Enable Anonymous FTP Access (Anonymen FTP-Zugriff aktivieren)** entfernen, müssen Sie ein Benutzerkonto mit dazugehörigem Kennwort einrichten. Mit diesem Benutzernamen und Kennwort können Sie sich dann mit der FTP-Funktion beim NSA anmelden.

5 In diesem Fenster müssen Sie E-Mail-Adressen, einen E-Mail-Server und die Anzahl der Warnungen festlegen, die der NSA

Step 1 Step 2 Step 3 Step 4 **Step 5** Step 6 Step 7 Step 8 Step 9

**Log Alert Email Settings**

The NSA has the ability to send email log alerts to alert you of any major problems with the NSA. It is important that you test the email function so that the NSA is able to communicate to you any major problems.

In order for the NSA to send email properly, it must be able to use an SMTP server. Some SMTP servers require authentication.

Send Email Alerts:

Never

Whenever a Critical Log Message Occurs

also in a  log summary email

Primary Email Address

Secondary Email Address

Outgoing Mail Server (SMTP)

From Email Address

Use SMTP Authentication

SMTP User Name

Password

After applying settings, Send a test e-mail

< Back Next >

senden soll. Eine Warnung erfolgt bei Ereignissen wie Festplattenfehlern, die eine sofortige Beachtung erfordern.

6 Wählen Sie in diesem Fenster einen Zeitserver und eine Zeitzone. Der NSA aktualisiert sein Datum und die Uhrzeit über den Zeitserver. Diese Zeit wird in den NSA-

Step 1 Step 2 Step 3 Step 4 Step 5 **Step 6** Step 7 Step 8 Step 9

**Date Time**

You can modify the NSA's time settings to synchronize with a time server or to manually set the time.

**Current System Date Time Setting**

Current Time (hh:mm:ss) 8:28:46

Current Date (mm/dd/yyyy) 11/20/2006

Current Time Zone: (GMT) Greenwich Mean Time, Dublin, Edinburgh, Lisbon, London

**Time Server**

Automatically Synchronize Time with a Time Server

Time Server Address:

Synchronize Now

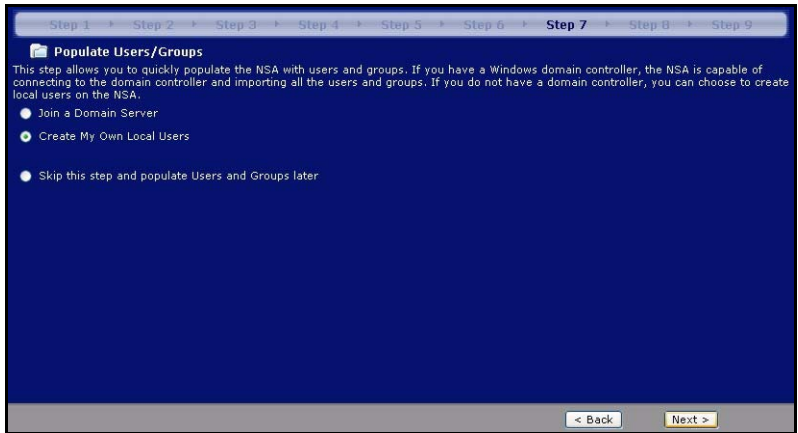
Time Zone:

&lt; Back Next &gt;

Protokollen und -Warnungen verwendet. Die Uhrzeit und das Datum des NSA müssen mit der Uhrzeit und dem Datum des externen Domain-Controllers übereinstimmen, wenn der NSA einen zum Importieren von Benutzern und Gruppen verwendet.

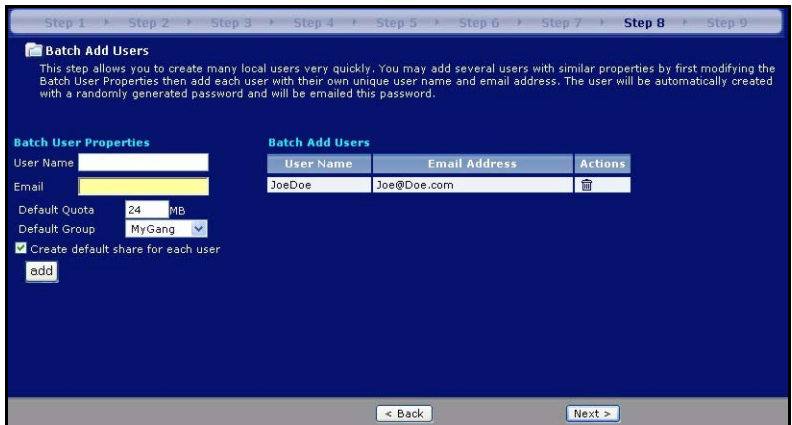


7 In diesem Fenster können Sie die Benutzer festlegen, die Zugriff auf den NSA haben dürfen. Der NSA kann Benutzer von externen Domain-Controllern importieren, aber Sie



können auch selbst Benutzer hinzufügen. Wenn Sie einen externen Domain-Controller haben, wählen Sie **Join a Domain Server (Verbindung zu einem Domain-Server herstellen)**. Um einen Benutzer zum NSA hinzuzufügen, wählen Sie **Create My Own Local Users (Eigene lokale Benutzer erstellen)**.

- Local Users (Lokale Benutzer): Klicken Sie auf **add (hinzufügen)**, um jeden neuen lokalen Benutzer zu konfigurieren, und klicken Sie dann auf **Next**



**(Weiter)**, um diese alle gleichzeitig auf dem NSA zu erstellen. Geben Sie einen Benutzernamen ein. Er kann aus 1 bis 32 alphanumerischen Zeichen bestehen, wobei das erste Zeichen ein Buchstabe sein muss. Hinweise zum Benutzernamen finden Sie im Benutzerhandbuch. Wenn Sie später zu diesem Fenster zurückkehren, werden die Benutzer, die Sie hier hinzugefügt haben, nicht angezeigt. Sie wurden jedoch zum NSA hinzugefügt.

- Domain (Domain): Wählen Sie **NT4 Domain** (NT4 Domain), wenn Ihr Server als Betriebssystem Windows NT verwendet. Wählen Sie **Active Directory Domain** (Active

**Directory Domain**), wenn er mit Windows 2000 oder einem neueren Betriebssystem arbeitet. Geben Sie die IP-Adresse des Server-Domaincontrollers von Windows, den Windows-Domainadministrator (Standard ist **Administrator**) und das dazugehörige Kennwort ein. Sie können einen Domainnamen verwenden, wenn der Server ein Betriebssystem verwendet, das älter ist als Windows 2000.

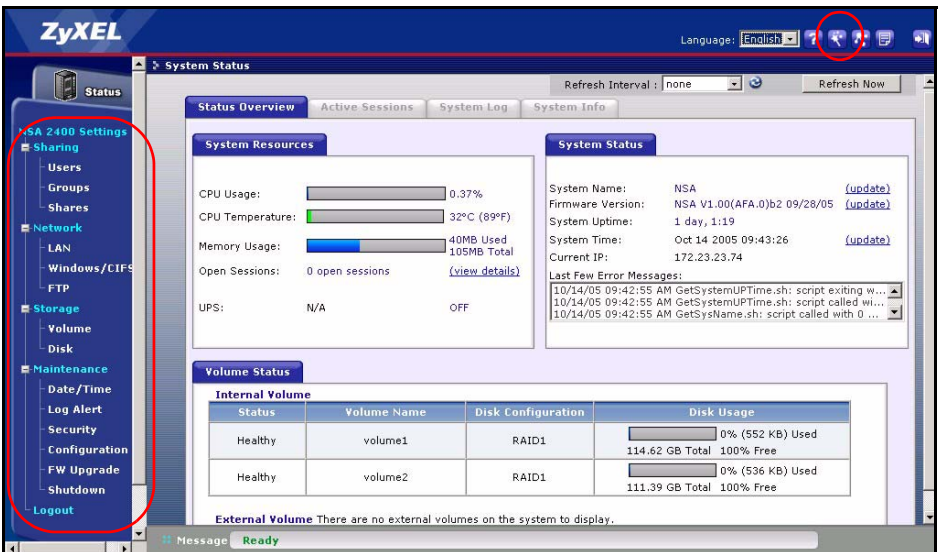
- 8 Klicken Sie für den NSA auf **Finish** (Fertig stellen), um die Konfiguration abzuschließen. Starten Sie den NSA neu, wenn Sie dazu aufgefordert werden.

- Wenn Sie das Standard-Volumen gelöscht und kein anderes erstellt haben, oder wenn keine interne Festplatte installiert ist, erscheint das Fenster **Maintenance Mode (Wartungsmodus)**. Im **Maintenance Mode (Wartungsmodus)** MÜSSEN Sie ein internes Volumen erzeugen.



**Hinweis:** Sie müssen mindestens eine Festplatte installieren und ein internes Volumen erstellen, damit Sie mit dem NSA externe USB-Festplatten verwenden können.

- 9 Wenn Sie sich das nächste Mal beim NSA anmelden, gelangen Sie direkt zum Fenster **Status Overview (Statusübersicht)**. Sie können den Assistenten wieder aufrufen, indem Sie auf das Symbol in der rechten oberen Ecke des Bildschirms klicken (siehe Abbildung). Für eine erweiterte Konfiguration können Sie im Navigationsfeld die Menüs auf der linken Seite aufrufen.

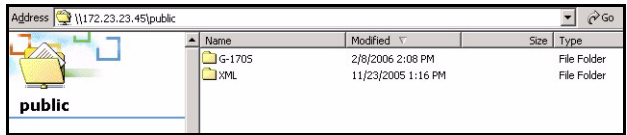


**Hinweis:** Weitere Informationen zur erweiterten Konfiguration finden Sie im Benutzerhandbuch.

## 5 Abbilden des NSA auf das Computerlaufwerk

Durch die Möglichkeit, einen Share-Ordner (einen Ordner, in dem Daten gespeichert werden) im NSA auf ein Windows-Netzwerklaufwerk abzubilden, wird das

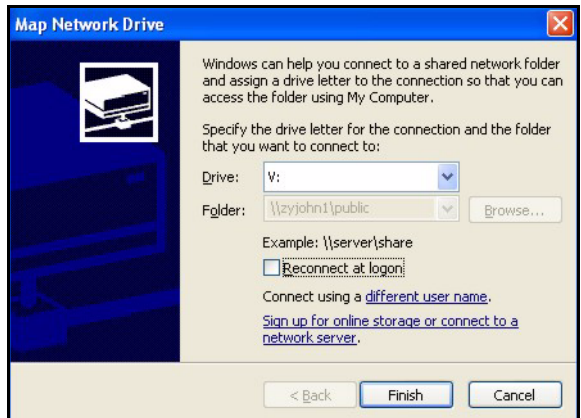
Übertragen von Dateien für Windows-Benutzer von und zum NSA (mit CIFS) sehr vereinfacht. Klicken Sie im NDU auf das Symbol MAP (Übertragen) (siehe [Abschnitt 3.1](#)), um den offenen NSA-Ordner im Windows Explorer anzuzeigen.



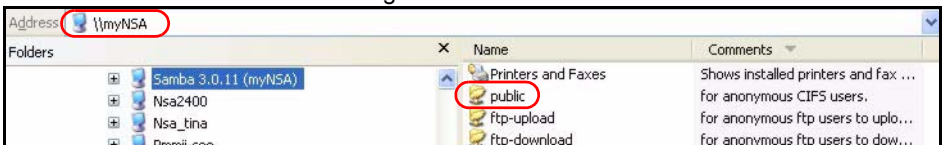
Klicken Sie auf **Tools (Extras), Map Network Drive (Netzwerklaufwerk abbilden)**.

Wählen Sie aus dem Listenfeld **Drive (Laufwerk)** das

Netzwerklaufwerk aus, auf das der NSA abgebildet werden soll, und suchen Sie den Share auf dem NSA (wenn Sie auf dem NSA noch keine Shares erzeugt haben, ist **Public (Offen)** die einzig verfügbare Option). Ziehen Sie dann die Dateien von/zu den lokalen Laufwerken des Computers zu oder von diesem Netzwerkordner.



Sie können auch (z. B. auf einem anderen Computer, auf dem das NDU nicht installiert ist) den Windows Explorer öffnen und dort zwei linksseitige Schrägstriche und den NSA-Systemnamen oder die IP-Adresse eingeben.



## 6 Problembeseitigung

PROBLEM	LÖSUNGSMÖGLICHKEIT
<p>Beim Einschalten des Geräts leuchtet keine der LED-Anzeigen.</p>	<p>Stellen Sie sicher, dass der NSA eingeschaltet wurde.</p> <p>Stellen Sie sicher, dass alle Kabel richtig angeschlossen sind, dass die Kabel in Ordnung sind und dass die Ethernet-Kabelverbindungen 100 m nicht überschreiten.</p> <p>Stellen Sie sicher, dass die verwendete Netzsteckdose funktioniert.</p> <p>Wenn die LED-Anzeigen auch dann nicht leuchten, besteht möglicherweise ein Problem mit der Hardware. In diesem Fall sollten Sie sich an Ihren Händler wenden.</p>
<p>Ich kann von meinem Computer aus nicht auf den NSA zugreifen.</p>	<p>Prüfen Sie die Ethernet-Kabelverbindung vom Netzwerk zum NSA.</p> <p>Wenn sich die IP-Adresse des NSA geändert hat, geben Sie die neue IP-Adresse als Website-Adresse ein.</p> <p>Stellen Sie sicher, dass sich die IP-Adresse des Computers im selben Subnetz wie die des NSA befindet (siehe Abschnitt <a href="#">Abschnitt 3.2</a>).</p> <p>Versuchen Sie den NSA mit einem Ping von Ihrem Computer aus zu erreichen. Stellen Sie sicher, dass der Ethernet-Adapter des Computers angeschlossen ist und richtig funktioniert. Klicken Sie am Computer (Windows) auf <b>Start (Start), All Programs (Alle Programme), Accessories (Zubehör)</b> und dann <b>Command Prompt (Eingabeaufforderung)</b>. Geben Sie im Fenster <b>Eingabeaufforderung</b> "ping" gefolgt von der LAN-IP-Adresse des NSA ein (192.168.1.3 ist die Standardadresse) und drücken Sie dann auf [ENTER].</p> <p>Verwenden Sie Internet Explorer 6.0 (und neuere Versionen) oder Firefox 1.07 (und neuere Versionen) mit aktiviertem JavaScript.</p> <p>Achten Sie darauf, dass Sie den Benutzernamen und das Kennwort richtig eingeben (achten Sie auf Klein- und Großbuchstaben).</p>

## Ansehen der Produktzertifizierungen

- 1 Besuchen Sie [www.zyxel.com](http://www.zyxel.com).
- 2 Wählen Sie Ihr Produkt aus der Drop-down-Liste in dem Feld auf der ZyXEL Homepage und gehen Sie auf diese Produktseite.
- 3 Wählen Sie auf dieser die Zertifizierung aus, die angezeigt werden soll.

## Présentation

Le NSA-2400 (le NSA) est un périphérique de stockage pour partage de fichiers, sauvegarde de données et protection de données pour les petites entreprises (à domicile) et/ou entreprises de taille moyenne.

Ce guide vous indique comment :

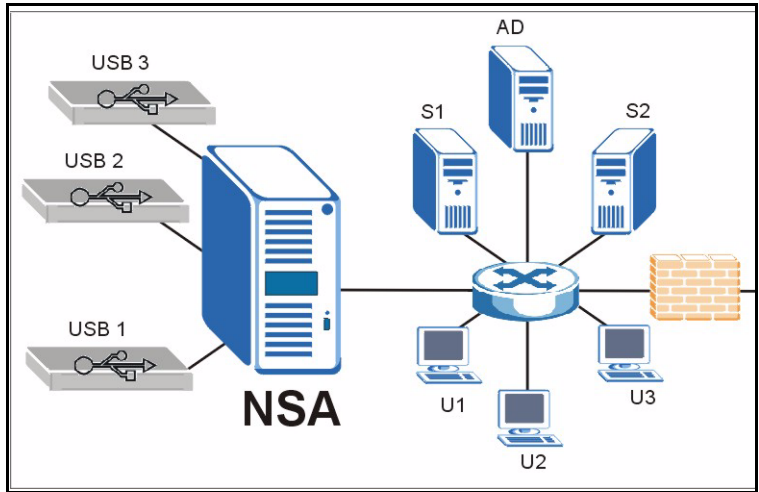
- 1 Installer les disques durs
- 2 Effectuer les connexions du NSA
- 3 Accéder au NSA à l'aide de NDU (NSA Discovery Utility) ou de votre navigateur web
- 4 Installer le NSA à l'aide de l'assistant
- 5 Mapper le NSA à un lecteur de réseau à partir d'un ordinateur

**Remarque:** Voir le guide de l'utilisateur pour plus de détails et les spécifications concernant le NSA.

## Configuration requise

Vous aurez besoin des éléments suivants pour démarrer :

- NSA
- Le CD inclus contenant le NDU (NSA Discovery Utility) et Genie Backup Manager
- Cordon d'alimentation et alimentation (externe)
- Câble Ethernet à 8 fils pour Gigabit Ethernet
- Jusqu'à quatre disques durs compatibles SATA-1 (Serial Advanced Technology Attachment) avec connecteurs d'alimentation SATA 15 broches
- Tournevis pour installer les disques durs dans les tiroirs de disque
- Câble USB (optionnel: ces éléments sont nécessaire seulement si vous voulez augmenter la capacité de stockage en connectant des lecteurs USB compatibles (version 2))



- Ordinateur avec carte d'interface réseau (NIC) et TCP/IP installé
- Périphérique d'accès réseau tel qu'un commutateur ou un hub.

## 1 Installer les disques durs

**Remarque:** Les disques durs NE SONT PAS échangeables à chaud. Le NSA doit être éteint avant de retirer ou d'installer le(s) disque(s) dur(s).

1 Tirez sur l'onglet à gauche de la porte avant du NSA pour l'ouvrir.

2 Tirez le taquet vers l'extérieur et saisissez les côtés du tiroir pour retirer le tiroir de disque 1. Faites attention à ne pas briser le taquet. La baie de disque 1 porte une étiquette sur votre NSA (la baie supérieure gauche).



3 Placez le tiroir du disque sur une surface plane avec le panneau dirigé vers le haut. Placez un disque dur avec les trous de vis dirigés vers le haut sur la même surface et faites-le coulisser à l'intérieur du tiroir du disque. Fixez-le avec les vis comme indiqué.



4 Repoussez le sommet du tiroir à l'intérieur de la baie du disque 1 jusqu'à ce qu'il se mette en place avec un déclic et poussez le taquet vers le haut comme indiqué.



5 Répétez les étapes 1 à 3 pour les autres disques durs que vous voudriez installer.

## 2 Effectuer les connexions du NSA

1 Connectez le port Ethernet au dos du NSA à un hub, commutateur, ou routeur sur votre réseau à l'aide d'un câble Ethernet. Utilisez un câble Ethernet à 8 fils pour les connexions Gigabit.



2 Connectez une extrémité du cordon d'alimentation à la prise d'alimentation située au dos du NSA et l'autre extrémité à l'alimentation externe. Connectez l'alimentation externe à une prise de courant.



3 Mettez sous tension en appuyant sur le bouton d'alimentation situé sur la façade du NSA. Observez les voyants en façade. Le voyant **PWR** s'allume en vert. Le voyant **SYS** s'allume en vert une fois que le NSA a démarré (cela prend environ 50 secondes). Le voyant **LAN** s'allume si le port Ethernet du NSA est correctement connecté à votre réseau. Il clignote lors de la transmission ou de la réception de données.

**Remarque:** Pour éteindre le NSA, appuyez une seule fois sur le bouton d'alimentation. Le voyant **SYS** clignote en rouge indiquant que le NSA est en cours de fermeture.



## 3 Accéder au NSA

Vous pouvez accéder au NSA de l'une des deux manières suivantes : à l'aide de NDU (NSA Discovery Utility) ou directement en entrant l'adresse IP du NSA dans votre navigateur web.



### 3.1 Utilisez le NDU pour découvrir l'adresse IP du NSA

Utilisez le NDU (NSA Discovery Utility) sur un ordinateur utilisant Windows si votre réseau possède un serveur DHCP qui attribuera une adresse IP au NSA et/ou si vous avez plusieurs NSA sur votre réseau.

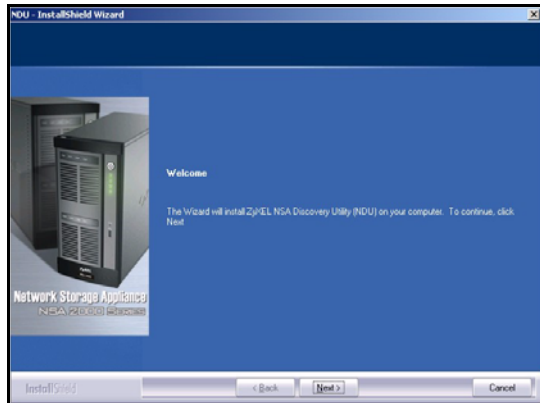


Le programme Genie Backup utilise pour reconnaître le NSA le même port réseau que le NDU pour découvrir le NSA. Pour éviter les conflits de port, ne lancez pas le Genie Backup en même temps que le NDU.

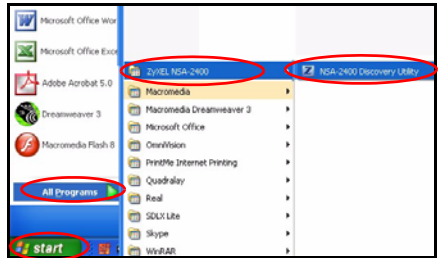
- 1 Insérez le CD inclus dans votre lecteur de CD-ROM. L'écran suivant devrait s'afficher automatiquement (exécution automatique). Cliquez sur l'icône **Setup (Installation)**.



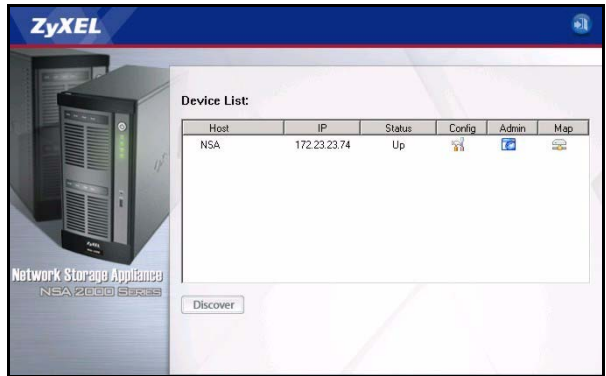
- 2 L'assistant d'installation du NDU démarre. Suivez les instructions de l'installateur. Cliquez sur **Finish (Terminer)** pour terminer l'installation.



3 Dans Windows XP, cliquez sur **start (Démarrer), All Programs (Tous les programmes), ZyXEL NSA-2400, ZyXEL NSA-2400 Discovery Utility** pour lancer le NDU. Pour les autres systèmes d'exploitations Windows, les procédures seront similaires. Si votre ordinateur est équipé de plusieurs cartes réseau, vous serez d'abord invité à sélectionner une carte d'interface réseau.



4 L'écran principal de NDU apparaît affichant la liste de tous les noms de réseau, les adresses IP et l'état de tous les NSA dans votre réseau. Cliquez sur l'icône sous **Admin** pour voir l'écran du configurateur web principal comme indiqué dans [la Section 4](#). (Si vous voulez changer l'adresse IP du NSA, cliquez sous l'icône sous **Config**. Si vous voulez mapper le NSA à un lecteur de réseau Windows, cliquez sur l'icône sous **Map (Mappe)** (voir [la Section 5](#)). Pour actualiser l'écran, cliquez sur **Discover (Découvrir)**.)



### 3.2 Accès direct via le navigateur web

Si le NSA n'obtient pas d'adresse IP d'un serveur DHCP, alors l'adresse IP par défaut du NSA sera restaurée à 192.168.1.3. Avant d'entrer directement l'adresse IP du NSA dans votre navigateur web, vous devez vous assurer que votre ordinateur et le NSA sont dans le même sous-réseau. Cette section vous montre comment paramétrer votre ordinateur Windows NT/2000/XP pour obtenir une adresse IP dans le même masque de sous réseau que le NSA. Reportez-vous à votre guide de l'utilisateur pour la configuration détaillée de l'adresse IP pour les autres systèmes d'exploitation.

- 1 Dans Windows XP, cliquez sur **Start (Démarrer), Control Panel (Panneau de configuration)**. Dans Windows 2000/NT, cliquez sur **Start (Démarrer), Settings (Paramètres), Control Panel (Panneau de configuration)**.
- 2 Dans Windows XP, cliquez sur **Network Connections (Connexions réseau)**. Dans Windows 2000/NT, cliquez sur **Network and Dial-up Connections (Connexions réseau et accès à distance)**.
- 3 Cliquez avec le bouton droit de la souris sur **Local Area Connection (Connexion de réseau local)** et cliquez sur **Properties (Propriétés)**.

4 Sélectionnez **Internet Protocol (Protocole Internet) (TCP/IP)** (dans l'onglet **General (Général)** dans Windows XP) et cliquez sur **Propriétés (Propriétés)**.

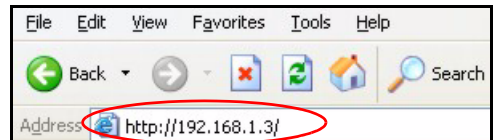
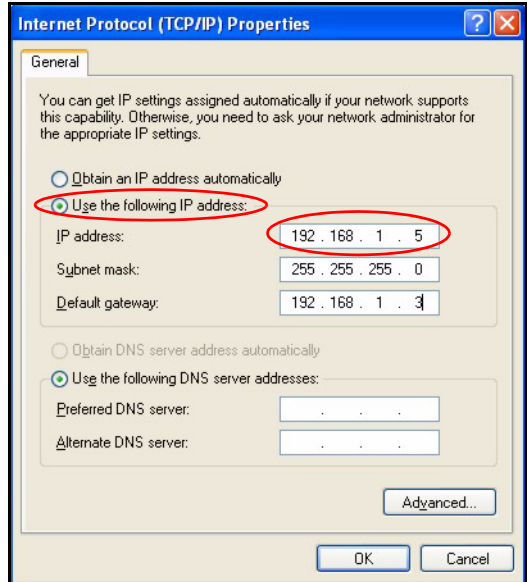
5 L'écran **Internet Protocol TCP/IP Properties (Propriétés TCP/IP de Protocole Internet)** s'ouvre (**General tab (l'onglet Général)** dans Windows XP).

6 Sélectionnez **Use the following IP address (Utilisez l'adresse IP suivante)** et entrez une adresse IP comprise entre 192.168.1.1 et 192.168.1.254 sauf 192.168.1.3 (le NSA) et toutes les autres adresses IP dans cette plage déjà utilisées par un périphérique sur votre réseau.

7 Cliquez sur **OK** pour fermer la fenêtre **Internet Protocol (TCP/IP) Properties (Propriétés de protocole (TCP/IP) Internet)**.

8 Fermez la fenêtre **Local Area Connection Properties (Propriétés de connexion de réseau local)** et ensuite l'écran **Network Connections (Connexions réseau)**.

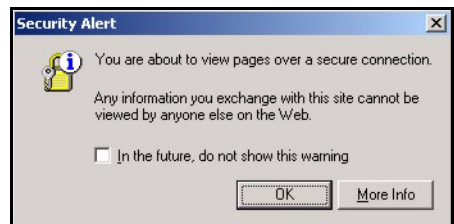
9 Lancez votre navigateur web et entrez "192.168.1.3" comme adresse de site web.



## 4 Assistant d'installation du NSA

1 Accédez au NSA à l'aide du NDU ou directement via le configurateur web.

2 Quand vous accédez pour la première fois au configurateur web du NSA, vous verrez probablement cet écran vous indiquant que c'est une connexion sécurisée utilisant HTTPS. Cliquez sur **OK** pour continuer.



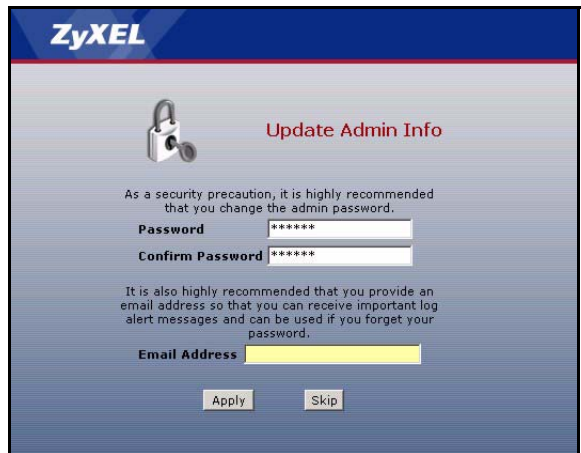
3 Le client du navigateur web utilise des certificats pour authentifier le NSA. Le certificat par défaut de NSA indiquera probablement un nom et une autorité de certification ne correspondant pas; cependant le cryptage est quand-même effectué. Cliquez sur **Yes (Oui)** pour continuer.



4 Quand vous accédez au configurateur web du NSA, l'écran d'ouverture de session apparaît. Le nom d'utilisateur et le mot de passe par défaut sont respectivement 'admin' et '1234'. Cliquez sur **Login (Ouvrir une session)**.



- Il est recommandé de changer le mot de passe par défaut. Le bouton de réinitialisation matérielle vous permet de rétablir le périphérique à son adresse IP par défaut et le mot de passe à 1234 (vous ne perdrez aucune des données stockées). Cliquez sur **Apply (Appliquer)** pour enregistrer vos modifications et aller à l'écran suivant ou ignorez cet écran et cliquez sur **Skip (Sauter)** pour aller à l'écran suivant.



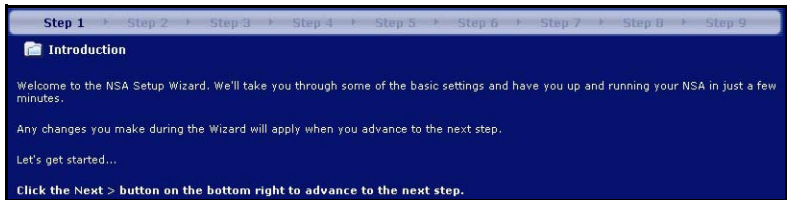
- 5 La première fois que vous accédez au configurateur web du NSA, vous êtes invité à lancer l'assistant d'installation. Cliquez sur **Run Setup Wizard (Lancer l'assistant d'installation)**.



## 4.1 Assistant d'installation

Chaque fois que vous cliquez sur **Next (Suivant)** dans l'assistant, vos paramètres sont enregistrés sur le NSA. Cliquez sur **Back (Retour)** pour retourner à un écran précédent dans l'assistant.

- 1 Cliquez sur **Next (Suivant)** pour lancer l'assistant.



2 Si vous voulez changer les paramètres du réseau du NSA, cliquez sur **Modify Network Settings (Modifier les paramètres du réseau)**. Vous pouvez aussi utiliser le NDU (recommandé). Si vous changez l'adresse IP, vous devrez alors utiliser la nouvelle adresse IP pour accéder à nouveau au configurateur web. Cliquez sur **Next (Suivant)** pour continuer.

The top screenshot shows the 'Network IP' configuration page. It displays the current settings for the NSA's network IP. The settings are as follows:

Mode	dynamic
IP Address	172.23.20.62
IP Subnet Mask	255.255.255.0
Default Gateway	172.23.20.254
DNS Server Mode	dynamic
Primary DNS Server	
Secondary DNS Server	

A 'Modify Network Settings...' button is visible at the bottom of the configuration area.

The bottom screenshot shows the 'Modify Network Settings' dialog. It allows the user to choose between Dynamic and Static IP settings. The current settings are:

- Dynamic
- Static
- IP Address: 172.23.20.62
- IP Subnet Mask: 255.255.255.0
- Default Gateway: 172.23.20.254
- Dynamic
- Static
- Primary DNS Server: [Empty field]
- Secondary DNS Server: [Empty field]

'Cancel' and 'Apply >' buttons are at the bottom of the dialog.

## 4.1.1 Assistant d'installation de disque

3 Cet écran est le **Disk Setup Wizard** (l'assistant d'installation de disque) (vous pouvez accéder à cet écran indépendamment de l'écran du NSA principal). Sautez cet assistant pour que le NSA utilise la configuration actuelle ou de volume par défaut.

- Si vous avez déjà créé des volumes, sélectionnez ceux (existants) à modifier et cliquez sur **Next** (Suivant).

**Current Disk/Volume Configuration**

Review Existing Volume Configuration (Internal Volume):

Status	Volume Name	Disks	Disk Configuration	Disk Usage
Down	volume1_48103P5f	disk1	JBOD	0.00 KB Total
Down	volume1_752e18c0	disk3	RAID1	0.00 KB Total
Healthy	volume2	disk2	JBOD	195.00 GB Total 0% (360 KB) Used 100% Free
Healthy	volume3	disk4	JBOD	78.00 GB Total 0% (364 KB) Used 100% Free

Review Existing Disk Configuration (Internal Disk):

Status	Volume Name	Disk Name	Model Name	Disk Configuration	Capacity
Healthy	volume1	disk1	ST380013AS	JBOD	74.53 GB
Healthy	volume2	disk2	ST33008315CE	JBOD	279.46 GB
Healthy	volume1	disk3	ST380013AS	RAID1	74.53 GB
Healthy	volume3	disk4	ST3120827AS	JBOD	111.79 GB

Next > Cancel

**Reconfigure Volume Configuration**

Existing Configuration  
The followings are existing configurations:

Disk Name	VolumeName	Volume Status	Allow Modify
disk1	volume1	Healthy	<input checked="" type="checkbox"/>
disk2	volume2	Healthy	<input type="checkbox"/>

Available Disk Configurations  
Choose the disk(s) from available disk configurations and use them to create a new volume.

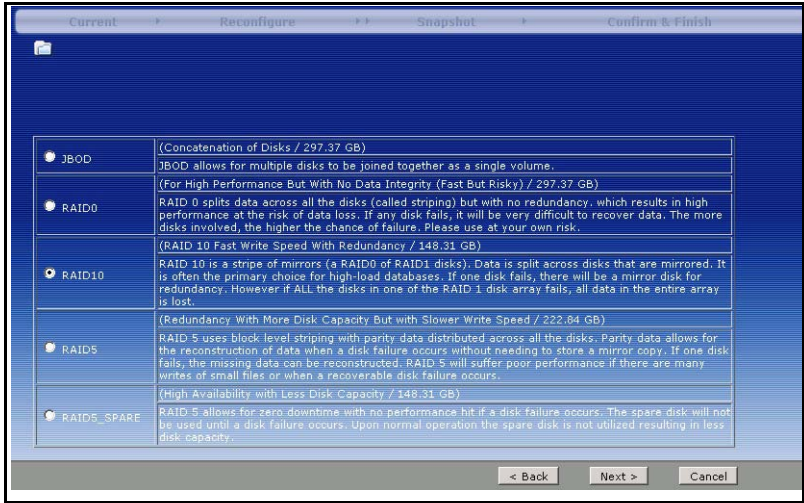
Disk Name	Disk Status	Model Name	Disk Capacity	Create a New Volume
disk1	Healthy	ST380013AS	74.53 GB	<input checked="" type="checkbox"/>

< Back Next > Skip Disk Wizard

- Cet écran vous indique les configurations possibles du volume disponibles suivant le nombre de disques durs installés.

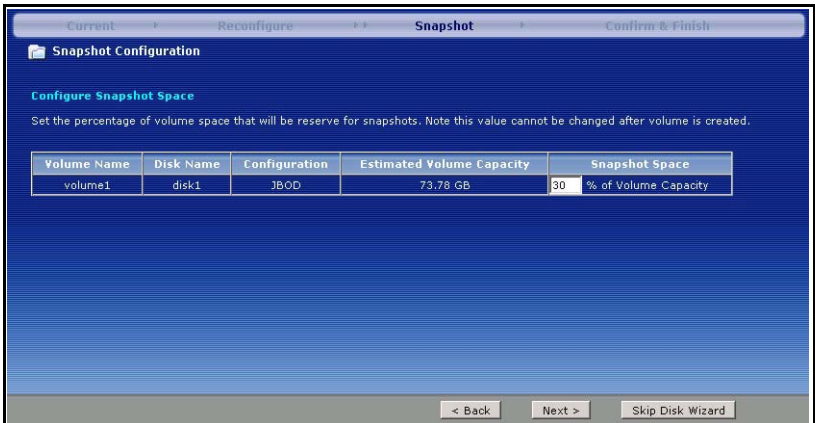
Vous pouvez uniquement créer un volume dans l'assistant. Un volume par

défaut recommandé a été choisi pour vous. Choisissez RAID0 pour obtenir de meilleures performances mais pas de protection de données dans le cas d'un échec de disque. Choisissez RAID10 si vous avez quatre disques, que vous voulez de bonnes performances en écriture avec redondance de données. Choisissez **RAID 1** si vous avez deux ou quatre disques dans le NSA; la moitié de l'espace disque est utilisé pour la sauvegarde des données. Si vous avez quatre disques, vous pouvez choisir **RAID 5** où la parité des données et l'entrelacement vous permettent de récupérer des données même si un disque tombe en panne. Choisissez RAID5\_SPARE pour avoir un disque dans le volume RAID5 en veille permanente en cas d'échec d'un disque. Cliquez sur **Next (Suivant)** pour continuer (sans rien enregistrer pour l'instant).



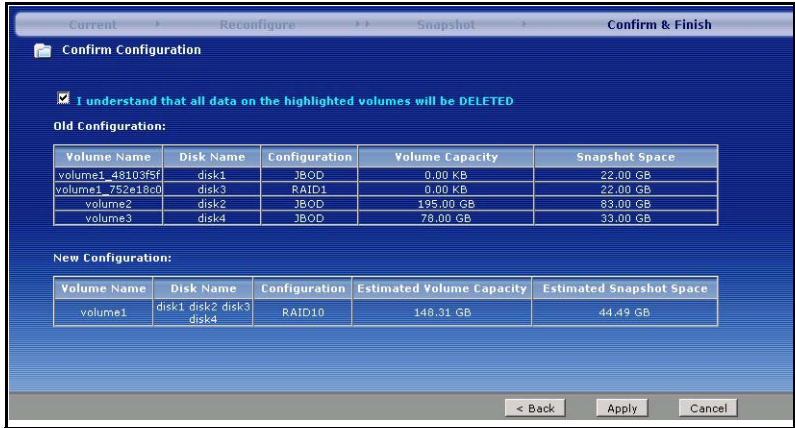
- L'écran suivant vous demande la taille du volume que vous voulez réserver pour les instantanés. Un instantané est une image statique de vos données stockées

dans un volume NSA à un moment particulier.





- Les données du disque sont perdues si vous reconfigurez un volume. Sélectionnez la case à cocher **I Understand... (Je comprends...)** et cliquez sur **Apply (Appliquer)** pour enregistrer les paramètres de l'**Disk Setup Wizard (assistant d'installation du disque)**. Vous pouvez maintenant retourner à l'assistant d'installation principal.



#### 4.1.2 Retourner à l'assistant principal

- 4 L'écran suivant vous permet d'activer FTP sur NSA. Vous pouvez utiliser FTP et/ou Explorateur Windows (CIFS) pour transférer



des fichiers vers ou depuis le NSA. Sélectionnez **Enable Anonymous FTP Access (Activer l'accès FTP anonyme)** pour permettre à tout utilisateur d'ouvrir une session sur le NSA à l'aide d'un nom d'utilisateur 'FTP' ou 'anonyme' sans donner de mot de passe. Si vous effacez **Enable Anonymous FTP Access (Activer l'accès FTP anonyme)** vous devez alors créer un compte d'utilisateur et un mot de passe associé. Utilisez ce nom d'utilisateur et mot de passe pour ouvrir une session dans le NSA via FTP.

5 Vous devez configurer une (des) adresse(s) de messagerie, un serveur de messagerie et la fréquence à laquelle le NSA doit envoyer des alertes

Step 1 Step 2 Step 3 Step 4 **Step 5** Step 6 Step 7 Step 8 Step 9

**Log Alert Email Settings**

The NSA has the ability to send email log alerts to alert you of any major problems with the NSA. It is important that you test the email function so that the NSA is able to communicate to you any major problems.

In order for the NSA to send email properly, it must be able to use an SMTP server. Some SMTP servers require authentication.

Send Email Alerts:

Never

Whenever a Critical Log Message Occurs

also in a **daily** log summary email

Primary Email Address

Secondary Email Address

Outgoing Mail Server (SMTP)

From Email Address

Use SMTP Authentication

SMTP User Name

Password

After applying settings, Send a test e-mail

< Back Next >

dans cet écran. Une alerte est un événement, tel qu'une panne de disque dur, qui peut demander votre attention immédiate.

6 Sélectionnez un serveur de temps et un fuseau horaire dans cet écran. Le NSA met à jour sa date et son heure à partir du serveur de temps. Cette heure est utilisée dans les horodatages

Step 1 Step 2 Step 3 Step 4 Step 5 **Step 6** Step 7 Step 8 Step 9

**Date Time**

You can modify the NSA's time settings to synchronize with a time server or to manually set the time.

**Current System Date Time Setting**

Current Time (hh:mm:ss) 8:28:46

Current Date (mm/dd/yyyy) 11/20/2006

Current Time Zone: (GMT) Greenwich Mean Time, Dublin, Edinburgh, Lisbon, London

**Time Server**

Automatically Synchronize Time with a Time Server

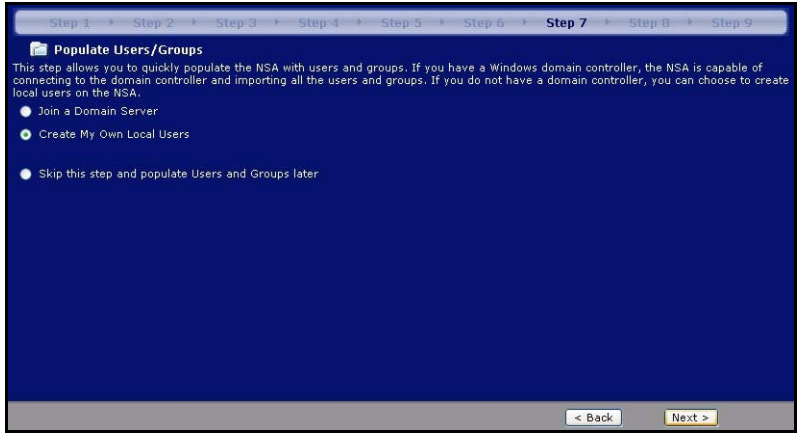
Time Server Address --Select--

Time Zone (GMT) Greenwich Mean Time, Dublin, Edinburgh, Lisbon, London

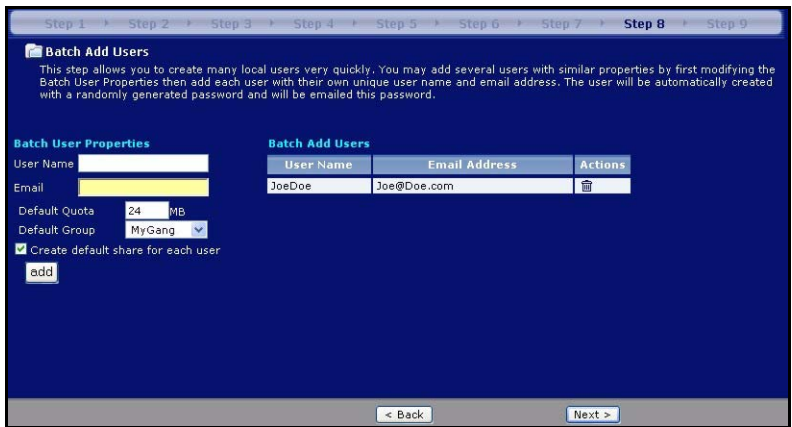
< Back Next >

de journal et d'alerte de NSA. L'heure et la date de NSA doit être la même que l'heure et la date sur le contrôleur de domaine externe si le NSA en utilise une pour importer des utilisateurs et des groupes.

7 Ajoutez des utilisateurs pouvant accéder au NSA dans cet écran. Le NSA peut importer des utilisateurs provenant d'un contrôleur de domaine externe ou vous pouvez ajouter des utilisateurs sur le NSA. Si vous avez un contrôleur de domaine externe, sélectionnez **Join a Domain Server (Joindre un serveur de domaine)**. Pour créer des utilisateurs sur le NSA, sélectionnez **Create My Own Local Users (Créer mes propres utilisateurs locaux)**.



- Utilisateurs locaux : Cliquez sur **ajouter** pour configurer chaque nouvel utilisateur local et cliquez ensuite sur **Next (Suivant)** pour les créer tous ensemble sur le NSA.



Entrez un nom d'utilisateur de un à 32 caractères alphanumériques, le premier caractère doit être une lettre. Consultez votre guide pour les détails de noms d'utilisateur. Si vous retournez à cet écran plus tard, vous ne verrez pas les utilisateurs que vous avez ajoutés au NSA dans l'écran mais les utilisateurs ayant été ajoutés au NSA.

- **Domaine:**  
Choisissez le **domaine NT4** si votre serveur utilise un système d'exploitation Windows NT. Choisissez un **domaine de Active Directory** s'il utilise un système d'exploitation

Windows 2000 ou un système supérieur. Tapez l'adresse IP du contrôleur de domaine du serveur de Windows, l'administrateur du domaine de Windows (**Administrateur** est la valeur par défaut) et un mot de passe associé. Vous pouvez utiliser un nom de domaine si le serveur utilise un système d'exploitation antérieur à Windows 2000.

- 8 Cliquez sur **Finish (Terminer)** pour que le NSA termine la configuration. Redémarrez le NSA si vous y êtes invité.

Step 1 → Step 2 → Step 3 → Step 4 → Step 5 → Step 6 → Step 7 → **Step 8** → Step 9

**Windows/CIFS Information**

You can connect your NSA to a domain server so that all users and groups on the domain can be used to control the access to the NSA.

**Note:**  
Domain Server Address must be a Pre-Win2k domain name

Windows Domain Protocol: NT4 Domain

Domain Server Address: NAS

Windows Domain Administrator: Administrator

Windows Domain Administrator Password: [ ]

< Back      Next >

Step 1 → Step 2 → Step 3 → Step 4 → Step 5 → Step 6 → Step 7 → Step 8 → **Step 9**

**Finished**

Congratulations!

You've completed the Setup Wizard.

Click the Finish button on the bottom right to begin using the ZyXEL NSA Web Configurator.

< Back      Finish

- Si vous avez supprimé le volume par défaut et que vous n'avez pas créé d'autre volume, ou si il n'y a pas de disque dur interne installé, vous verrez l'écran de **(Maintenance Mode) mode Maintenance** suivant. En **mode Maintenance**, vous DEVEZ créer un volume interne.



**Remarque:** Vous devez installer au moins un disque dur et créer un volume interne avant de pouvoir utiliser un (des) disque(s) dur(s) USB externe(s) avec le NSA.

- 9 La prochaine fois que vous ouvrirez une session dans le NSA, vous pourrez aller directement dans l'écran **Status Overview (aperçu de l'état)**. Vous pouvez à nouveau accéder à l'assistant en cliquant sur l'icône dans la partie supérieure droite de l'écran comme indiqué. Accédez à l'un des menus dans le panneau de navigation sur la gauche pour une configuration plus avancée.

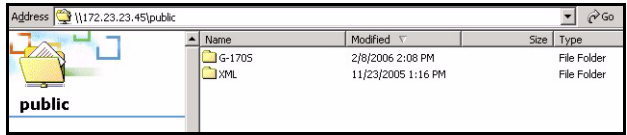
Status	Volume Name	Disk Configuration	Disk Usage
Healthy	volume1	RAID1	0% (552 KB) Used 114.62 GB Total 100% Free
Healthy	volume2	RAID1	0% (536 KB) Used 111.39 GB Total 100% Free

**External Volume** There are no external volumes on the system to display.

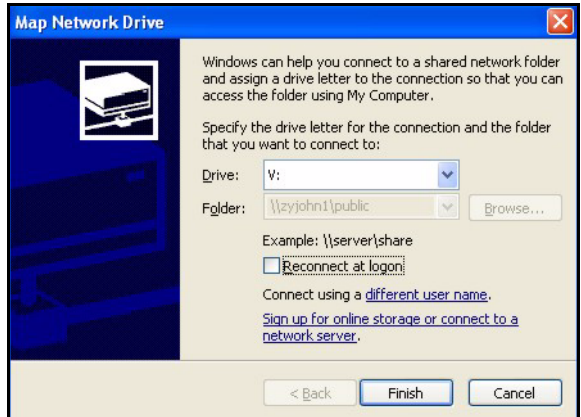
**Remarque:** Consultez votre guide de l'utilisateur pour plus d'informations sur ces écrans avancés.

## 5 Mapper le NSA au lecteur réseau de votre ordinateur

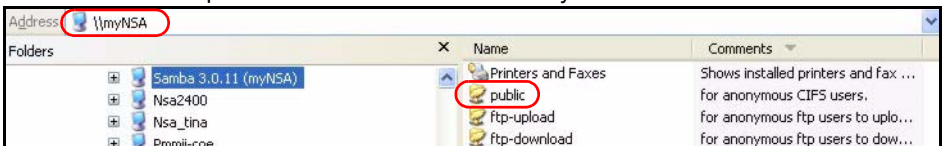
Le fait de mapper un partage (un dossier où vous stockez des données) sur le NSA à un lecteur réseau de Windows permet aux utilisateurs de Windows de transférer plus facilement des fichiers vers et à partir du NSA (à l'aide de CIFS). Cliquez sur l'icône MAP dans le NDU (voir la Section 3.1) pour afficher le dossier public de NSA dans l'Explorateur de Windows.



Cliquez sur **Tools (Outils), Map Network Drive (Connecter le lecteur réseau)**. Sélectionnez le lecteur réseau auquel vous voulez mapper le NSA depuis la boîte de liste Drive (**Lecteur**) et parcourez pour partager sur le NSA (**Public** est le seul disponible si vous n'avez pas encore créé de partages sur le NSA). Vous pouvez ensuite simplement faire glisser des fichiers depuis/vers les lecteurs de votre ordinateur local vers ou depuis ce dossier réseau.



Vous pouvez aussi (à partir d'un autre ordinateur n'ayant pas NDU installé par exemple) ouvrir l'explorateur de Windows et taper deux barres obliques inversées suivies du nom système ou de l'adresse IP du NSA.



## 6 Dépannage

PROBLÈME	ACTION CORRECTIVE
Aucune des LED ne s'allume quand vous connectez l'alimentation.	<p>Vérifiez que le NSA est allumé.</p> <p>Vérifiez que les câbles sont bien branchés, qu'il n'y a pas de câbles défectueux et que les connexions du câble Ethernet ne dépassent pas 100m.</p> <p>Vérifiez que le cordon d'alimentation est connecté à une source d'alimentation qui fonctionne.</p> <p>Si les LED ne s'allument toujours pas, vous avez peut-être un problème matériel. Dans ce cas-là, vous devez contacter votre vendeur local.</p>
Impossible d'accéder au NSA à partir de mon ordinateur.	<p>Vérifiez la connexion du câble Ethernet entre votre réseau et le NSA.</p> <p>Si l'adresse IP du NSA a changé, entrez la nouvelle comme adresse du site web.</p> <p>Vérifiez que l'adresse IP de votre ordinateur se trouve dans le même sous-réseau que l'adresse IP du NSA (voir la section <a href="#">la Section 3.2</a>).</p> <p>Envoyez une requête ping au NSA depuis votre ordinateur.</p> <p>Vérifiez que l'adaptateur Ethernet de votre ordinateur est installé et fonctionne correctement. Dans un ordinateur (Windows), cliquez sur <b>Start (Démarrer), (All) Programmes ((Tous) Programmes), Accessories (Accessoires)</b> et ensuite sur <b>Command Prompt (Invite de commandes)</b>. Dans la fenêtre <b>Invite de Commande</b>, tapez "ping" suivi de l'adresse IP du NSA (192.168.1.3 est l'adresse par défaut) et appuyez ensuite sur [ENTER] (ENTRÉE).</p> <p>Utilisez Internet Explorer 6.0 (et plus récent) ou Firefox 1.07 (et plus récent) avec JavaScript activé.</p> <p>Vérifiez que vous entrez correctement le nom d'utilisateur et le mot de passe (les champs respectent la casse)</p>

## Visualiser les certifications de votre produit

- 1 Allez sur [www.zyxel.com](http://www.zyxel.com).
- 2 Sélectionnez votre produit dans la liste déroulante dans la page d'accueil de ZyXEL pour aller à la page de ce produit.
- 3 Sélectionnez la certification que vous désirez consulter dans cette page.

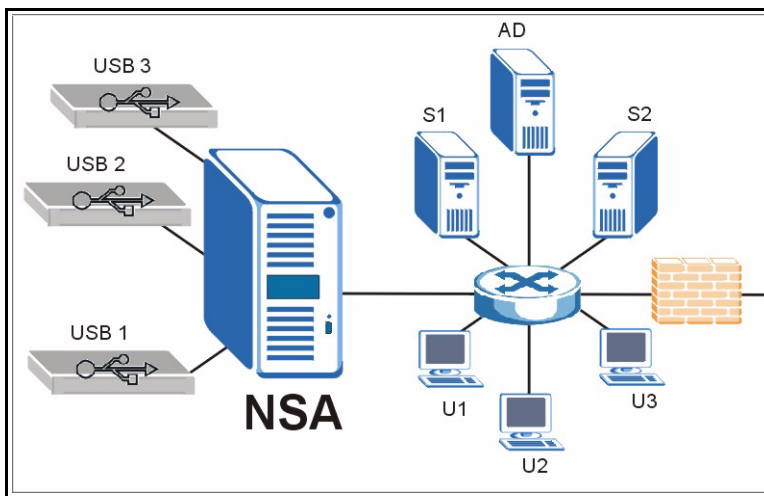
## Panoramica

L' NSA-2400 (l' NSA) è un dispositivo di archiviazione in rete per la condivisione dei file, backup e protezione dei dati per uffici piccoli (casa) o di medie dimensioni.

Questa guida presenta come:

- 1 Installare i dischi duri
- 2 effettuare delle connessioni NSA
- 3 Accedere a NSA utilizzando NDU (NSA Discovery Utility) o il proprio web browser
- 4 Installare l'NSA con l'assistente
- 5 Mappare l'NSA in un disco di rete a partire da qualsiasi computer

**Nota:** Vedere la Guida utente per ulteriori dettagli e specifiche tecniche a proposito dell'NSA.



## Requisiti

Necessario ciò che segue prima di cominciare:

- NSA
- Compreso il CD contenente l' NDU (NSA Discovery Utility) e il Genie Backup Manager
- Il cavo di alimentazione e l'alimentazione (esterna)
- 8-wire cavo Ethernet per Gigabit Ethernet
- Fino a quattro SATA-1 (Serial Advanced Technology Attachment) dischi rigidi compatibili con connettori 15-pin SATA power
- Cacciavite per installare i dischi rigidi nello scomparto disco
- Cavo USB (facoltativo: necessario solo se si vuole espandere la propria capacità di archiviazione con delle unità USB (versione 2))
- Computer con scheda di interfaccia rete (NIC) e TCP/IP installato



- Dispositivo di accesso alla rete come un switch o hub.

## 1 Installare i dischi duri

**Nota:** I dischi rigidi NON sono hot swappable. L' NSA deve essere spento prima di rimuovere o installare i dischi rigidi.

1 Tirare la linguetta sulla sinistra della porta frontale dell'NSA per aprirlo.

2 Togliere la sicura e afferrare i lati dello scomparto disco 1. Attenzione a non rompere la sicura. Il compartimento per il disco 1è etichettato sul proprio NSA (il compartimento in alto a sinistra).



3 Porre lo scomparto disco su una superficie piana con il pannello rivolto verso l'alto. Porre un disco rigido con i fori per le viti rivolte verso l'alto sulla stessa superficie e farlo scivolare nello scomparto del disco.



Assicurarolo con le viti come mostrato.

4 Spingere l'alto dello scomparto di nuovo all'interno del NSA del compartimento disco1fino a quando non scatti e rimettere la sicura come mostrato.



5 Ripetere le fasi da 1 a 3 per gli altri dischi rigidi che si possono avere.

## 2 Effettuare le connessioni NSA

- 1 Connettere il porto Ethernet sul retro dell' NSA ad un hub, switch, o router della propria rete con un cavo Ethernet. Utilizzare un cavo 8-wire Ethernet per le connessioni Gigabit.



- 2 Connettere una estremità del cavo di alimentazione alla presa sul retro dell'NSA e l'altra estremità ad una fonte di alimentazione elettrica esterna . Connettere l'alimentazione elettrica esterna alla presa elettrica.



- 3 Accendere premendo il pulsante di accensione su davanti dell'NSA. Verificare le luci sul pannello frontale. La luce **PWR** diventa verde fissa. la luce **SYS** diventa verde fissa dopo che l' NSA sia avviato correttamente (prenderà circa 50 secondi). La luce **LAN** si accende se il porto NSA Ethernet è connesso correttamente alla propria rete. Lampeggia se trasmette o riceve traffico.

**Nota:** Per spegnere l'NSA, premere il pulsante di accensione una sola volta. La luce SYS lampeggia rossa indicando che l'NSA è arrestato.



## 3 Accedere l' NSA

E' possibile accedere l' NSA in due modi: utilizzando l'NDU (NSA Discovery Utility) o inserendo direttamente l'indirizzo IP dell'NSA nel proprio web browser.

### 3.1 Utilizzare l'NDU per rivelare l'indirizzo IP dell'NSA

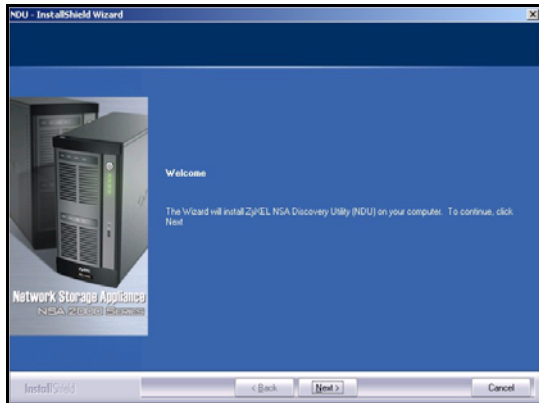
Utilizzare NDU (NSA Discovery Utility) su un computer Windows se la propria rete è dotata di server DHCP che assegna un indirizzo IP e/o se si hanno più NSA nella propria rete.

**Nota:** Il programma Genie Backup utilizza lo stesso porto di rete di NDU per trovare l'NSA. per evitare un conflitto di porto, non eseguire il Genie Backup allo stesso tempo dell'NDU.

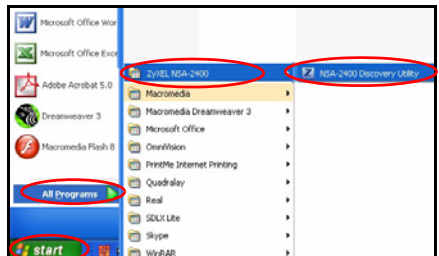
- 1 Inserire il CD incluso nell'unità CD-ROM. Lo schermo successivo viene visualizzato automaticamente (autorun). Cliccare l'icona **Setup** (configurazione) .



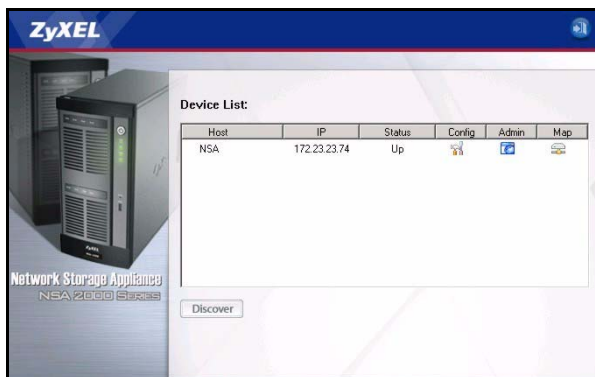
- 2 Si avvia l'assistente di installazione NDU. Seguire le istruzioni dell'installazione. Cliccare su **Finish (Fine)** per completare l'installazione.



- 3 In Windows XP, cliccare **Start** (avvio), **All Programmes (Tutti i programmi)**, **ZyXEL NSA-2400, ZyXEL NSA-2400 Discovery Utility** per eseguire NDU. Per gli altri sistemi operati di Windows, le procedure sono simili. Se il proprio computer ha più di una scheda di rete, allora si sarà invitati con un prompt a selezionare una scheda di interfaccia rete.



4 Sullo schermo principale di NDU appare l'elenco di tutti gli hostnames, indirizzi IP e stato di tutti gli NSA della propria rete. Cliccare l'icona sotto **Admin (Admin)** per vedere lo schermo principale del configuratore come mostrato in [Sezione 4](#). (Se si vuole cambiare l'indirizzo IP dell'NSA, cliccare l'icona sotto **Config (Config)**. Se si vuole mappare l'NSA su una unità di rete Windows, cliccare l'icona sotto er **Map (Mappa)** (vedere [Sezione 5](#)). Per riattualizzare lo schermo, cliccare **Discover (Ricerca)**.



### 3.2 Accesso diretto Via Web Browser

Se l'NSA non può ottenere un indirizzo IP da un server DHCP, allora l'indirizzo IP predefinito dell'NSA diventa 192.168.1.3. Prima di inserire l'indirizzo IP dell'NSA nel proprio web browser, ci si deve assicurare che il proprio computer e l'NSA siano sullo stesso subnet. Questa sezione mostra come impostare sul proprio computer Windows NT/2000/XP un indirizzo IP dello stesso subnet dell'NSA. Riferirsi alla Guida Utilizzatore per la configurazione dettagliata dell'indirizzo IP di altri sistemi operativi.

- 1 In Windows XP, click **Start (Avvia)**, **Control Panel (Pannello di controllo)**. In Windows 2000/NT, fare clic su **Start (Avvia)**, **Setting (Impostazioni)**, **Control Panel (Pannello di controllo)**.
- 2 In Windows XP, fare clic su **Network Connections (Connessioni di rete)**. In Windows 2000/NT, fare clic su **Network (Reti)** e **Dial-up Connection (connessioni remota)**.
- 3 Fare clic con il pulsante destro del mouse su **Local Area Connection (Connessione alla rete locale)** e scegliere **Properties (Proprietà)**.

4 Selezionare **Internet Protocol (Protocollo Internet) (TCP/IP)** (nella scheda **General (Generale)** in Win XP) e fare clic su **Properties (Proprietà)**.

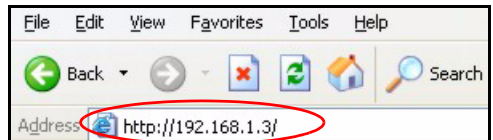
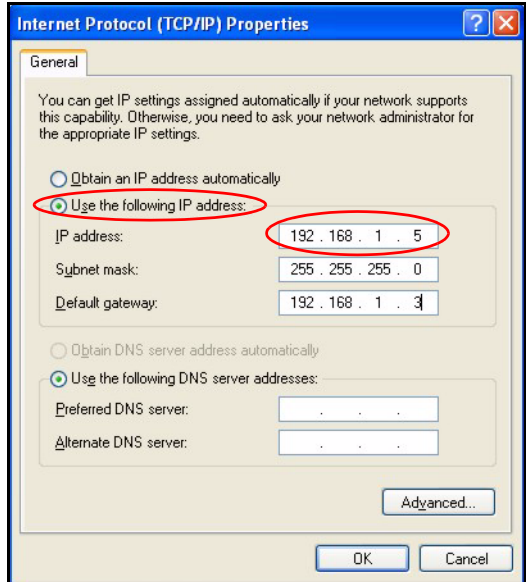
5 Viene aperta la schermata **Internet Protocol TCP/IP Properties (Proprietà Protocollo Internet TCP/IP)** (la **General tab (scheda generale)** in Windows XP).

6 Selezionare **Use the following IP address (Usare il seguente indirizzo IP)** e inserire un indirizzo IP tra 192.168.1.1 a 192.168.1.254 escludendo 192.168.1.3 (l' NSA) e qualsiasi altro indirizzo IP già utilizzato da un altro dispositivo della propria rete.

7 Fare clic su **OK (OK)** per chiudere la finestra **Internet Protocol (Protocollo Internet)(TCP/IP) - Properties (Proprietà)**.

8 Chiudere la finestra **Local Area Connection Properties (Proprietà di connessione area locale)** e poi lo schermo **Network Connections (Connessioni di rete)**.

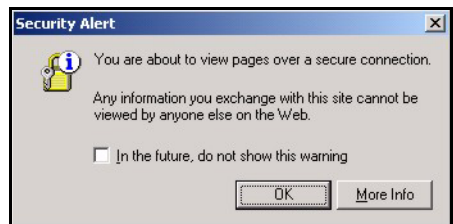
9 Lanciare il proprio web browser e inserire "192.168.1.3" come indirizzo web.



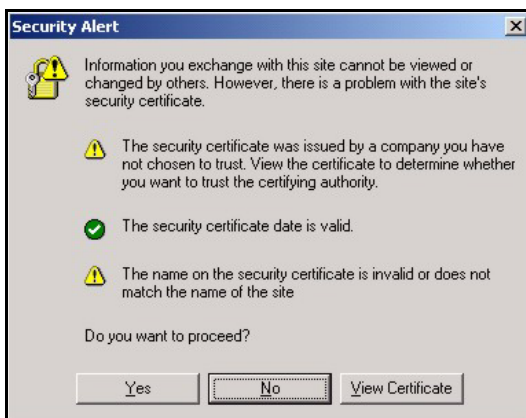
## 4 Configurazione guidata NSA

1 Accedere a NSA via NDU o direttamente attraverso il web configurator.

2 Quando si accede a NSA web configurator per la prima volta, è possibile vedere questo schermo che indica che si tratta di una connessione sicura che utilizza HTTPS. Fare clic su **OK** per continuare.



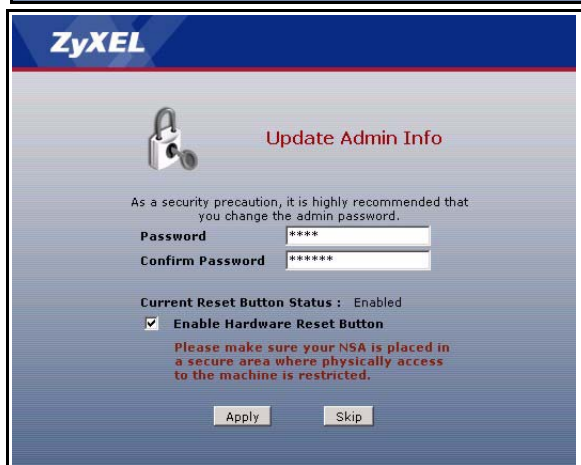
3 Il client web browser utilizza certificazioni per autenticare l'NSA. La certificazione NSA predefinita presterà quasi certamente un nome e un organismo di certificazione con corrispondenti; la crittografia viene comunque effettuata. Fare clic su **Yes (Si)** per procedere.



4 Quando si accede al configuratore web NSA: appare lo schermo per la connessione. Il nome utilizzatore e la password predefiniti sono rispettivamente 'admin' e '1234'. Fare clic su **Login**.



5 Si raccomanda di cambiare la password predefinita. Il pulsante di reset hardware consente di riportare il dispositivo all'indirizzo IP predefinito e la password di admin a 1234 (i dati memorizzati non verranno persi). Fare clic su **Apply** (Applica) per salvare i cambiamenti e andare alla schermata successiva o ignorare questa schermata facendo clic su **Skip** (Ignora) e andare allo schermo che segue.



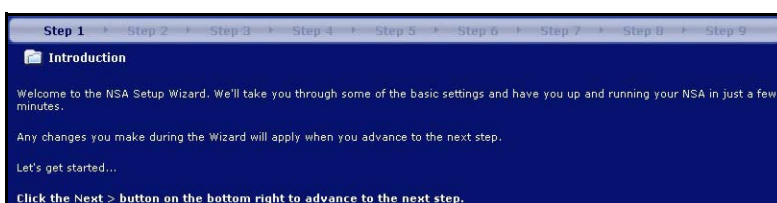
6 La prima volta che si accede all' NSA web configurator, si viene invitati a eseguire la configurazione guidata. Fare clic su **Run Setup Wizard (esegui configurazione guidata)**.



## 4.1 Configurazione guidata

Ogni volta che si fa clic su **Next (successivo)** nella configurazione guidata, le proprie impostazioni sono salvate sull'NSA. Fare clic su **Back (indietro)** per tornare alla schermata precedente della configurazione guidata.

1 Fare clic su **Next (successivo)** per avviare la configurazione e guidata.



2 Se si vogliono cambiare le impostazioni dell'NSA, fare clic su **Modify Network Settings (Modifica impostazioni di rete)**. E' anche possibile effettuarlo utilizzando NDU (raccomandato). Se si cambia di indirizzo IP, allora si dovrà utilizzare il nuovo indirizzo IP per accedere di nuovo al configuratore web. Fare clic su **Next (successivo)** per continuare..

**Step 2**

**Network IP**

This is the current Network IP Settings of the NSA. If you wish to change these settings click the "Modify Network Settings" button on the bottom.

**Network IP Address**

We recommend that you use a Static IP Address.

Mode	dynamic
IP Address	172.23.20.62
IP Subnet Mask	255.255.255.0
Default Gateway	172.23.20.254
DNS Server Mode	dynamic
Primary DNS Server	
Secondary DNS Server	

[Modify Network Settings...](#)

**Step 3**

**Network IP**

These settings determine how you will access the NSA from the network. Don't forget to set a DNS server as it is necessary resolve domain names when the NSA sends emails.

Warning: You may lose access to the NAS after changing your IP Settings.

Dynamic  
 Static

IP Address:   
 IP Subnet Mask:   
 Default Gateway:

Dynamic  
 Static

Primary DNS Server:   
 Secondary DNS Server:

[Cancel](#) [Apply >](#)

#### 4.1.1 Configurazione e guida disco

3 Questa schermata è **Disk Setup Wizard (la Configurazione guidata del disco)** (è possibile accedere a questo schermo separatamente dallo schermo NSA principale).

**Current** [Reconfigure](#) [Snapshot](#) [Confirm & Finish](#)

**Current Disk/Volume Configuration**

**Review Existing Volume Configuration**

Internal Volume:

Status	Volume Name	Disks	Disk Configuration	Disk Usage
	volume1_48103f5f	disk1	JBOD	0.00 KB Total
	volume1_752e18c0	disk3	RAID1	0.00 KB Total
	volume2	disk2	JBOD	195.00 GB Total 0% (360 KB) Used
	volume3	disk4	JBOD	78.00 GB Total 0% (364 KB) Used

**Review Existing Disk Configuration**

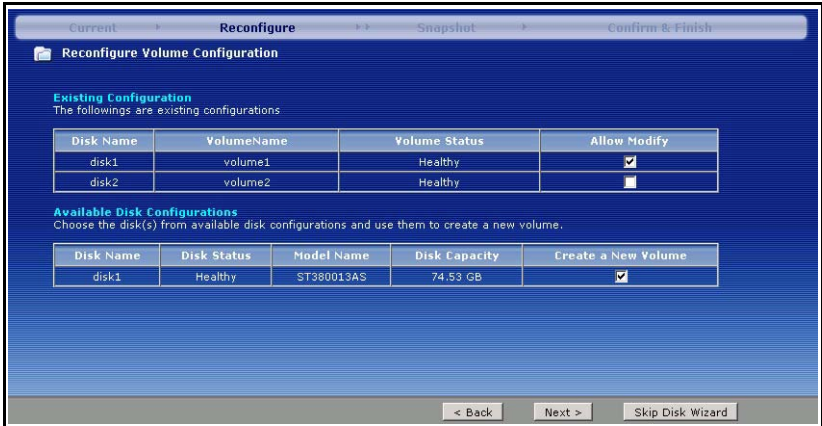
Internal Disk:

Status	Volume Name	Disk Name	Model Name	Disk Configuration	Capacity
	volume1	disk1	ST380013AS	JBOD	74.53 GB
	volume2	disk2	ST39008315CE	JBOD	279.45 GB
	volume1	disk3	ST380013AS	RAID1	74.53 GB
	volume3	disk4	ST3120827AS	JBOD	111.79 GB

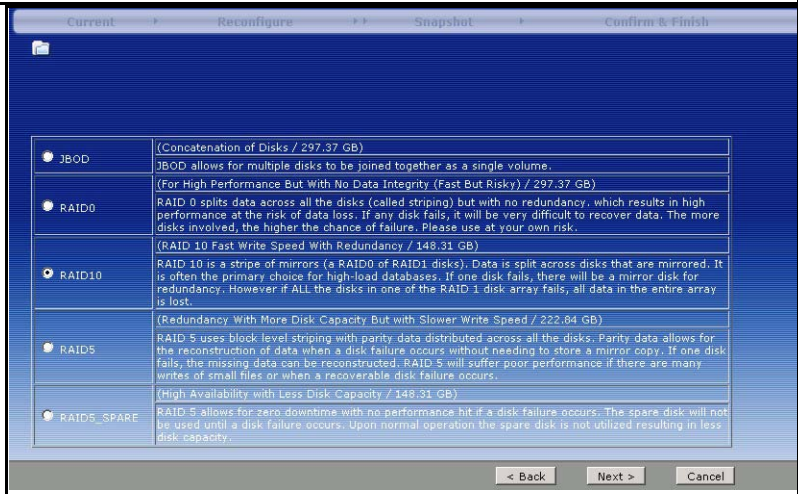
[Next >](#) [Cancel](#)



- Se sono già stati creati volumi, selezionare quale di quelli esistenti modificare e poi scegliere **Next** (avanti).

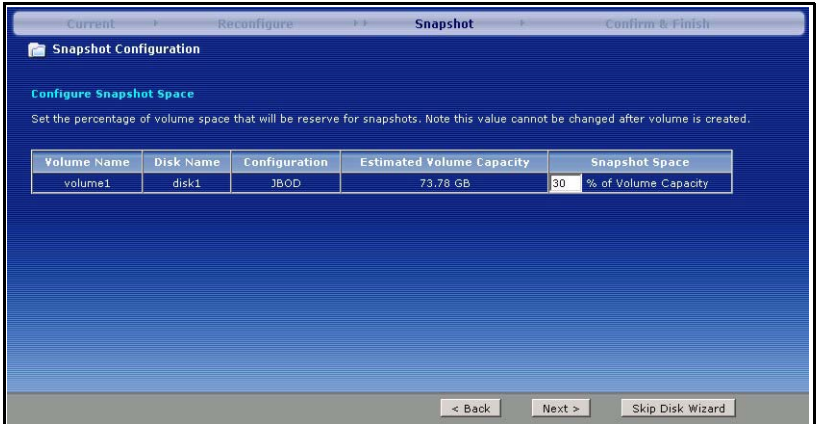


- Questa schermata mostra le configurazioni di volumi disponibili che dipendono da come sono stati installati i diversi dischi rigidi. Nella procedura guidata è possibile creare un volume. È stato scelto un volume predefinito consigliato.

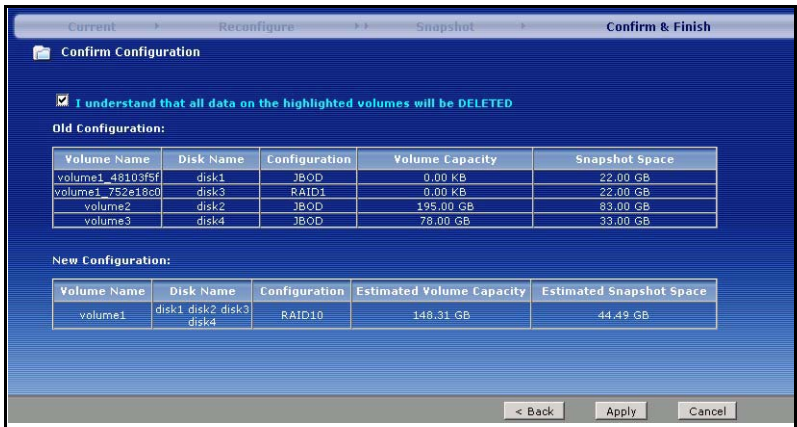


È stato scelto un volume predefinito consigliato. Scegliere RAID0 per le migliori prestazioni ma nessuna protezione dei dati in caso di guasto di un disco. Scegliere RAID10 se si hanno quattro dischi e si desidera ottenere buone prestazioni di scrittura con ridondanza dei dati. Scegliere **RAID 1** se si hanno due o quattro dischi nell' NSA; la metà dello spazio disco viene utilizzata per il backup dei dati. Se si hanno quattro dischi, si potrebbe scegliere **RAID 5** dove parità e data striping permettono di recuperare i dati anche quando un discosubisca un guasto. Scegliere RAID5\_SPARE per avere un disco nel volume RAID5 in standby permanente nel caso di guasto di un disco. Fare clic su **Next (Successivo)** per continuare (senza ancora salvare nulla).

- La prossima schermata schede quando spazio di volume si desidera riservare per le istantanee. Un'istantanea è un'immagine statica dei dati memorizzati in un volume NSA in un particolare istante nel tempo.



- I dati del disco saranno persi se si riconfigura un volume. Selezionare la casella **I Understand...** (Capisco...) poi fare clic su **Apply** (Applica) per salvare le impostazioni di **Disk Setup Wizard** (Configurazione guidata del disco). Si ritorna all'assistente di configurazione principale



## 4.1.2 Ritorna all'assistente di configurazione principale

4 La schermata successiva a permette di attivare l'FTP sull'NSA. Si può utilizzare un FTP e/o Windows explorer (CIFS) per trasferire i file da e a NSA.

The NSA gives the option of accessing shared files using the FTP protocol. You can enable FTP by toggling the Enable FTP checkbox below. Once enabled, users can use an ftp client to connect to the NSA's IP Address and access their share files.

The connection limit determines how many total simultaneous connections are allowed on the NSA. The connection timeout determines how many seconds an ftp user is idle before disconnecting the ftp session for that user. Anonymous FTP allows for anonymous FTP access.

Enable FTP  
 Connection Limit: 15  
 Idle Timeout: 5 seconds (0 means unlimited)

Enable Anonymous FTP Access

< Back      Next >

Selezionare **Enable Anonymous FTP Access (Attiva accesso FTP Anonymous)** per permettere a qualsiasi utilizzatore di conettersi all' NSA utilizzando un nome utilizzatore 'FTP' o 'anonymou' senza dare una password. Se si elimina **Enable Anonymous FTP Access (Attiva accesso FTP Anonymous)** tallora si deve creare un conto utilizzatore e la password corrispondente. Utilizzare un nome utilizzatore e una password per connettersi all'NSA via FTP.

5 Si deve configurare e uno o più indirizzi email, un server e-mail e quanto spesso l'NSA debba inviare allerte su questa schermata. Un' allerta è un evento come la rottura di un disco, che richiede un'attenzione immediata.

The NSA has the ability to send email log alerts to alert you of any major problems with the NSA. It is important that you test the email function so that the NSA is able to communicate to you any major problems.

In order for the NSA to send email properly, it must be able to use an SMTP server. Some SMTP servers require authentication.

Send Email Alerts:

Never  
 Whenever a Critical Log Message Occurs

also in a  log summary email

Primary Email Address: johnq@zyxel.com.tw  
 Secondary Email Address: \_\_\_\_\_  
 Outgoing Mail Server (SMTP): \_\_\_\_\_  
 From Email Address: \_\_\_\_\_

Use SMTP Authentication

SMTP User Name: \_\_\_\_\_  
 Password: \_\_\_\_\_

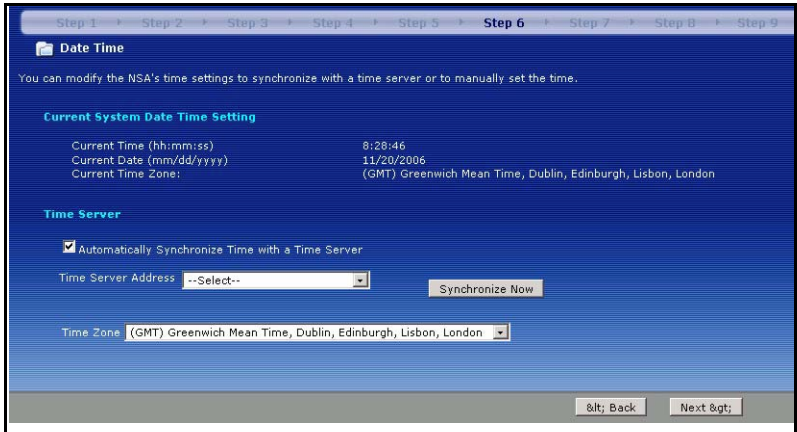
After applying settings, Send a test e-mail

< Back      Next >

- 6 Selezionare un server dell'ora e un fuso orario in quest schermo.

L'NSA aggiorna la sua data e ora a partire dall'ora del server. Questa ora apparirà sui log NSA log e sigilli di

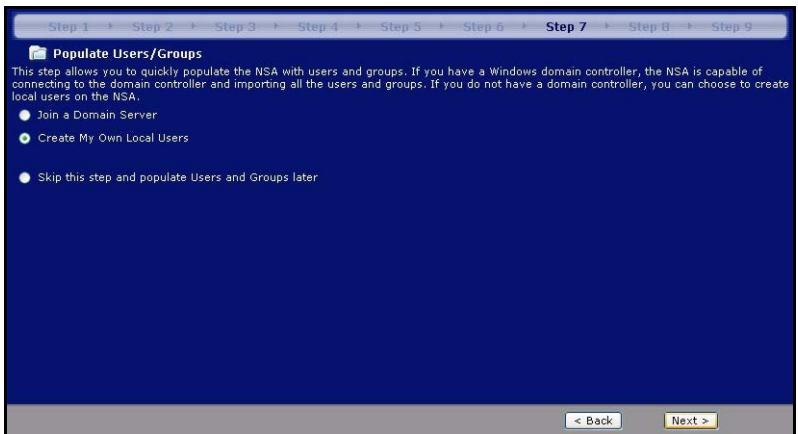
allerta ora. l'ora e la data dell' NSA devono essere le stesse del controller di dominio esterno quando l' NSA utilizzi uno degli utilizzatori o gruppi.



- 7 Aggiungere utilizzatori che possano accedere all'NSA da questo schermo.

L'NSA puo' importare gli utilizzatori da un controller di dominio esterno o è possibile aggiungere

utilizzatori sull' NSA. Nel caso sia esterno il controller di dominio, selezionare **Join a Domain Server (Connettersi ad un server di dominio)**. Per creare utilizzatori sull'NSA, selezionare **Create My Own Local Users (Creare i miei utilizzatori locali)**.



- Utilizzatore locale: fare clic su **add** (aggiungere) per configurare ogni nuovo utilizzatore locale poi fare clic su **Next (Successivo)** per crearli tutti insieme sull' NSA. Inserire un nome da uno a 32 caratteri alfanumerici; il primo carattere deve essere alfabetico. Vedere la propria guida Utilizzatore per i dettagli del nome utilizzatore. Se si ritornerà su questa schermata in seguito, non si vedranno più gli utilizzatori che si è aggiunti all' NSA ma tutti gli utilizzatori aggiunti a NSA.

**Batch Add Users**

This step allows you to create many local users very quickly. You may add several users with similar properties by first modifying the Batch User Properties then add each user with their own unique user name and email address. The user will be automatically created with a randomly generated password and will be emailed this password.

**Batch User Properties**

User Name:

Email:

Default Quota: 24 MB

Default Group: MyGang

Create default share for each user

User Name	Email Address	Actions
JoeDoe	Joe@Doe.com	<input type="button" value=""/>

< Back      Next >

- Dominio: Scegliere **NT4 Domain (Dominio NT4)** se i propri server utilizzano un sistema operativo Windows NT. Scegliere **Active Directory Domain (Active Directory Domain)** se si

**Windows/CIFS Information**

You can connect your NSA to a domain server so that all users and groups on the domain can be used to control the access to the NSA.

**Note:**  
Domain Server Address must be a Pre-Win2k domain name

Windows Domain Protocol: NT4 Domain

Domain Server Address: NAS

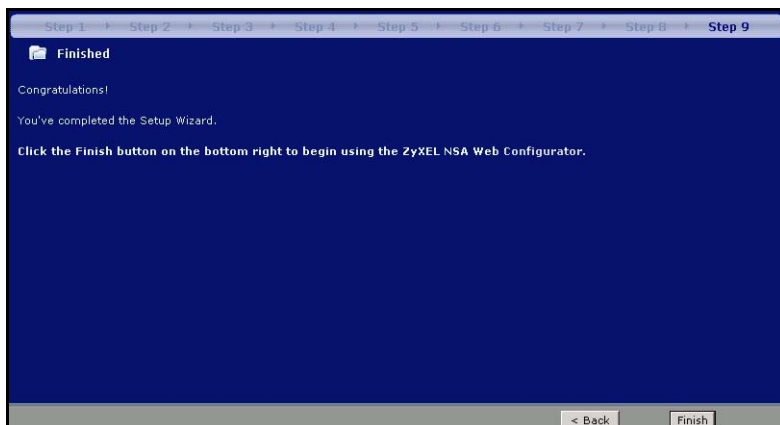
Windows Domain Administrator: Administrator

Windows Domain Administrator Password:

< Back      Next >

utilizza un sistema operativo Windows 2000 o successivi. Digitare l'indirizzo IP del controller di dominio del server di Windows, l'amministratore di dominio (**Amministratore** è predefinito) e la password corrispondente. Si può utilizzare un nome di dominio nel caso il server utilizzi un sistema operativo precedente a Windows 2000,

- 8 Fare clic su **Finish (Fine)** per completare la configurazione e dell'NSA. Riavvivare l' NSA se appare la finestra di invito.



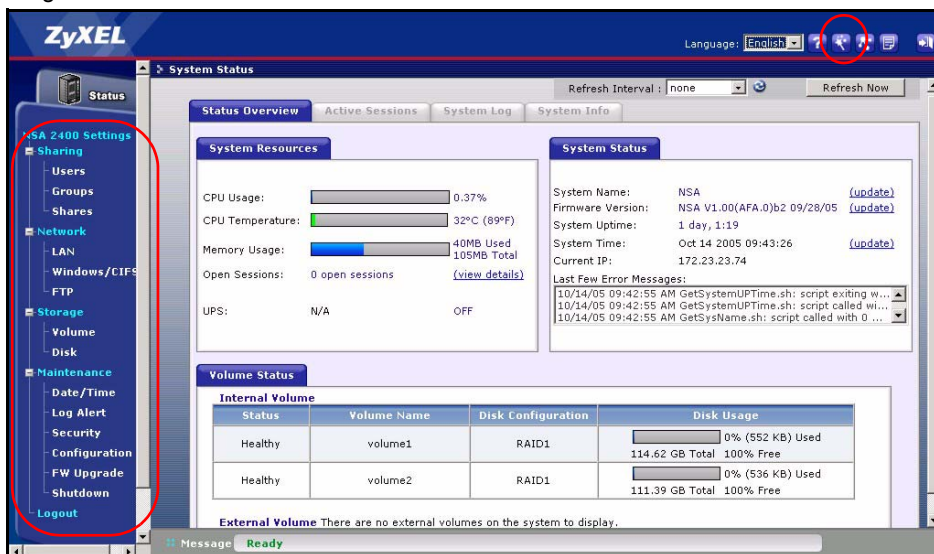
- Se si cancella il volume predefinito senza crearne un altro e non si è installato nessun disco rigido, vedere la schermata seguente **Maintenance Mode (Modalità Manutenzione)**. In **Maintenance Mode (Modalità Manutenzione)**, si DEVE creare un volume interno.



**Nota:** deve essere installato almeno un disco rigido e creare un volume interno prima che si possa utilizzare dischi rigidi esterni USB con l'NSA.

- 9 La prossima volta che ci si connette all'NSA, si va direttamente alla schermata **Status Overview (Stato generale)**. E' possibile accedere nuovamente all'assistente di installazione facendo clic sull'icona in alto a destra della schermata come mostrato.

Accedere a qualsiasi menu del pannello di navigazione sulla sinistra per ulteriori configurazioni avanzate.

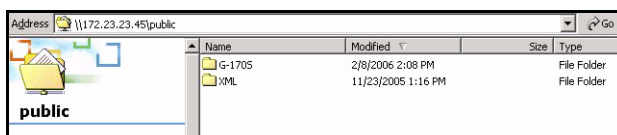


**Nota:** Vedere la propria Guida Utizzatore per ulteriori informazioni su queste schermate di configurazione avanzata.

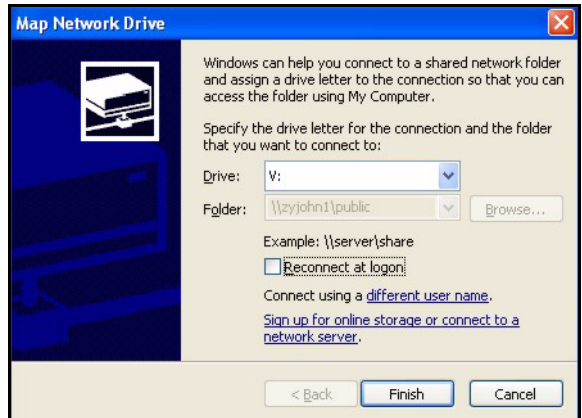
## 5 Mappare l'NSA sull'unità di rete del proprio computer

Mappare una condivisione (una cartella dove si immagazzinano i dati) sull'NSA ad una unità di rete Windows rende più facile per gli utilizzatori di Windows

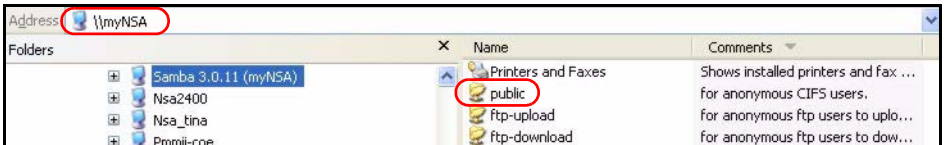
trasferire i file da e per l'NSA (utilizzando CIFS). Fare clic sull'icona MAPPA di NDU (vedere [Sezione 3.1](#)) per visualizzare la cartella pubblica NSA in Windows Explorer.



Fare clic su **Tools (strumenti)**, **Map Network Drive (Mappare Unità di rete)**. Selezionare l'unità di rete che si desidera per mappare l'NSA a e da la casella elenco **Drive (Unità)** e browse fino alla cartella condivisa sull' NSA (**Pubblico** l'unico disponibile se non se ne sono già create altre su NSA). In seguito si potrà semplicemente trascinare i file da e a le proprie unità sul computer o da e a questa cartella di rete.



Alternativamente (ad esempio da un altro computer che non abbia NDU installato) aprire Windows Explorer e digitare due back slash seguiti dal nome sistema o indirizzo IP del'NSA.





## 6 Risoluzione dei problemi

PROBLEM (problema)	CORRECTIVE ACTION (azione correttiva)
<p>Nessuno dei LED si accende quando si collega l'alimentazione.</p>	<p>Assicurarsi che l'NSA è acceso</p> <p>Verificare che non ci siano cavi mal collegati, che non ve ne siano di difettosi e che i cavi per la connessione Ethernet non eccedano i 100m.</p> <p>Assicurarsi che il cordone di alimentazione sia collegato a una sorgente elettrica attiva.</p> <p>Se i LED continuano a non accendersi, potrebbe esserci un guasto hardware. In questo caso, è opportuno rivolgersi al rivenditore locale.</p>
<p>Non posso accedere all'NSA dal mio computer.</p>	<p>Verificare la connessione del cavo Ethernet dalla propria rete all'NSA.</p> <p>Se l'indirizzo IP dell' NSA viene cambiato, allora inserire il nuovo come indirizzo del sito web.</p> <p>Assicurarsi che l'indirizzo IP del proprio computer sia nello stesso subnet dell'indirizzo IP del NSA (vedere sezione <a href="#">Sezione 3.2</a>).</p> <p>Fare ping sull'NSA dal proprio computer. Assicurarsi che l'adattatore Ethernet del proprio computer sia installato e funzioni correttamente. In un computer (Windows), fare clic su <b>Start (Avvia), (All)Programs (Tutti) Programmi, Accessories (Accessori)</b> e poi <b>Command Prompt</b>. Nella finestra di invito <b>Command Prompt</b>, digitare "ping" seguito dall'indirizzo NSA (192.168.1.3 è quello predefinito) quindi premere [ENTER].</p> <p>Utilizzare Internet Explorer 6.0 (e seguenti) o Firefox 1,07 (e seguenti) con JavaScript attivato.</p> <p>Assicurarsi di inserire correttamente il nome utilizzatore e la password (questi campi sono case sensitive).</p>

## Visualizzare Certificazioni del Loro Prodotto

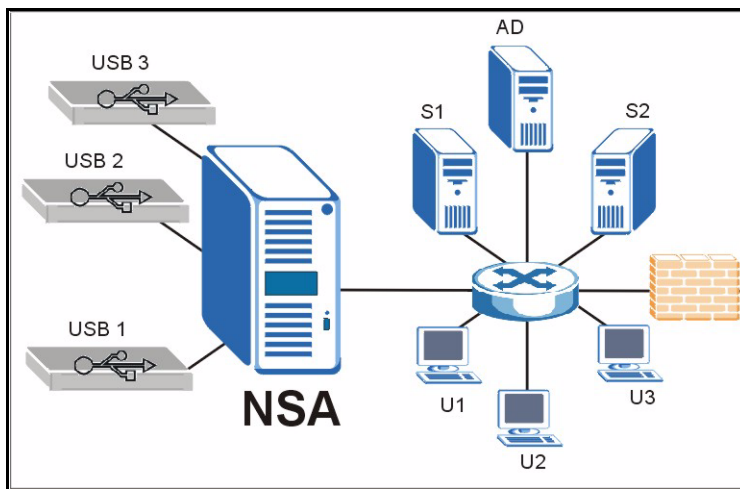
- 1 Andare a [www.zyxel.com](http://www.zyxel.com).
- 2 Selezionare il prodotto dall'elenco di riepilogo a discesa nella Home Page di ZyXEL per passare alla pagina del prodotto in questione.
- 3 Selezionare da questa pagina la certificazione che si desidera visualizzare.

## Översikt

NSA-2400 (NSA) är en nätverkslagringsenhet för fildelning, data-backup och datasäkerhet för små (hem-) kontor och/eller medelstora kontor.

Denna bruksanvisning beskriver hur du:

- 1 Installerar hårddiskenheter
- 2 Gör NSA-anlutningar
- 3 Får åtkomst till NSA med hjälp av NDU (NSA Discovery Utility) eller din webbläsare
- 4 Ställer in NSA med hjälp av guiden
- 5 Mapper NSA till en nätverksenhet från valfri dator



**Kommentar:** Se bruksanvisningen för mer detaljer och specifikationer för NSA.

## Krav

Du behöver följande innan du kan komma igång:

- NSA
- Medföljande CD-skiva med NDU (NSA Discovery Utility) och Genie Backup Manager
- Strömssladd och strömkälla (extern)
- 8-trådars Ethernet-sladd för Gigabit Ethernet
- Upp till fyra SATA-1 (Serial Advanced Technology Attachment) -kompatibla hårddiskar med 15-stifts SATA-strömkontakter
- Skruvmejsel för att montera hårddiskarna i diskfacken
- USB-sladd (tillval: Du behöver bara denna ifall du vill utöka lagringskapaciteten genom att ansluta kompatibla USB-enheter (version 2))
- Dator med NIC-kort (Computer with Network Interface) och TCP/IP installerat
- Nätverksåtkomstenhet som exempelvis en switch eller hubb.

# 1 Installera hårddiskenheter

**Kommentar:** Hårddiskenheter medger INTE utbyte under drift (hot swap). NSA måste stängas av innan du tar bort eller installerar en eller flera hårddiskenheter.

1 Dra i fliken på vänster sida av NSA:s frontlucka för att öppna enheter.

2 Dra ut spärren och grip tag i facketets sidor för att ta ut diskfack 1. Var försiktig så att du inte bryter av spärren. Diskfack 1 är märkt på din NSA (facket uppe till vänster).



3 Placera diskfacket på ett plant underlag med panelen vänd uppåt. Placera en hårddisk med skruvhålen vända uppåt på samma underlag och skjut in den i diskfacket. Fäst den med skruvarna enligt bild.



4 Tryck in ovandelen av facket i NSA-diskfack 1 tills det snäpper fast och tryck upp spärren enligt bild.



5 Upprepa steg 1 till 3 för eventuella andra hårddiskenheter.

## 2 Göra NSA-anslutningar

- 1 Anslut Ethernet-porten baktill på NSA till en hubb, switch eller router i ditt nätverk med en Ethernet-sladd. Använd en 8-trådig Ethernet-sladd för Gigabit-anslutningar.



- 2 Anslut ena änden av strömsladden till strömuttaget baktill på NSA, och den andra änden till den externa strömkällan. Anslut den externa strömkällan till ett eluttag.



- 3 Sätt på strömmen genom att trycka in strömknappen framtill på NSA. Titta på frontpanelens lampor. Lampan **PWR** lyser grön. Lampan **SYS** lyser grön sedan NSA startat upp (det tar ungefär 50 sekunder). Lampan **LAN** tänds om NSA Ethernet-porten är rätt ansluten till nätverket. Den blinkar medan den överför eller tar emot trafik.

**Kommentar:** Du stänger av NSA genom att trycka in strömknappen en gång. SYS-lampan blinkar röd och indikerar att NSA stängs av.



## 3 Åtkomst till NSA

Du kan få åtkomst till NSA på ett av följande två sätt: genom att använda NDU (NSA Discovery Utility) eller direkt ange NSA:s IP-adress i din webbläsare.

### 3.1 Använda NDU för att hitta NSA:s IP-adress

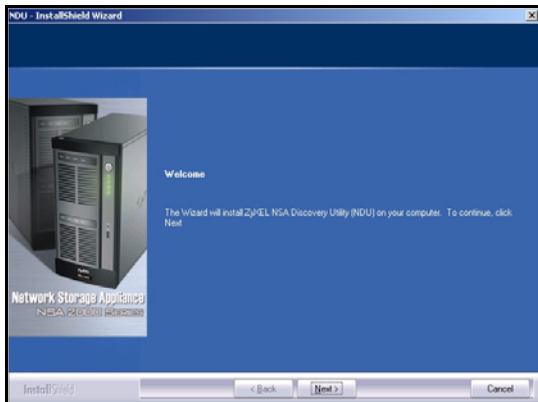
Använd NDU (NSA Discovery Utility) på en Windows-dator om ditt nätverk har en DHCP-server som tilldelar NSA en IP-adress och/eller om du har många NSA:s i ditt nätverk.

**Kommentar:** Genie Backup-programmet använder samma nätverksport som NDU för att hitta NSA. Undvik portkonflikt genom att inte köra Genie Backup samtidigt som NDU.

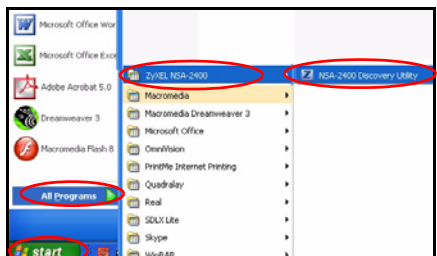
- 1 Sätt in den medföljande CD-skivan i din CD-ROM-enhet. Nästa skärm ska visas automatiskt (autokörning). Klicka på ikonen **Setup**.



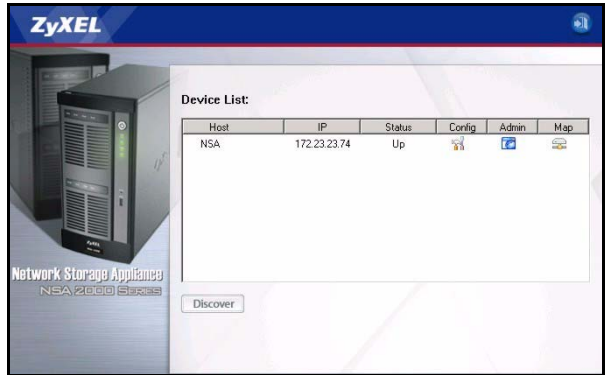
- 2 NDU-installationsguiden öppnas. Följ installationsprogrammets instruktioner. Klicka på **Finish** för att slutföra installationen.



- 3 I Windows XP, klicka på **start**, **All Program (alla program)**, **ZyXEL NSA-2400**, **ZyXEL NSA-2400 Discovery Utility** för att köra NDU. Procedureerna är snarlika för övriga Windows operativsystem. Om din dator har mer än ett nätverkskort, uppmanas du först att välja ett nätverksgränssnittskort.



4 NDU:s huvudsärm visas med en lista över alla värn, IP-adresser och status för alla NSA i ditt nätverk. Klicka på ikonen under **Admin** för att se den huvudsakliga webbkonfiguratorskärmen enligt [Section 4](#). (Om du vill ändra NSA-enhetens IP-adress, klicka på ikonen under **Config**. Om du vill mappa NSA till en Windows-nätverksenhet, klicka på ikonen under **Map** (se [Section 5](#)). TDU uppdaterar skärmen genom att klicka på **Discover (hitta)**.)

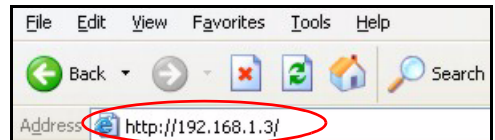
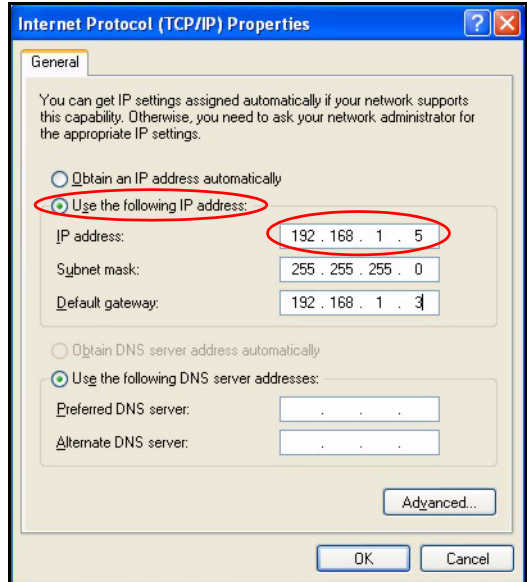


### 3.2 Direkt åtkomst via webbläsare

Om NSA inte kan få en IP-adress från en DHCP-server, återgår standard-IP-adressen för NSA till 192.168.1.3. Innan du anger NSA:s IP-adress direkt i din webbläsare, måste du kontrollera att din dator och NSA finns i samma subnet. Detta avsnitt beskriver hur du ställer in din Windows NT/2000/XP-dator till att ha en IP-adress i samma subnet som NSA. Se bruksanvisningen för detaljerad IP-adresskonfiguration för andra operativsystem.

- 1 I Windows XP, klicka på **start, Control Panel (kontrollpanelen)**. I Windows 2000/NT, klicka på **Start, Settings (inställningar), Control Panel (kontrollpanelen)**.
- 2 I Windows XP, klicka på **Network Connections (nätverksanslutningar)**. I Windows 2000/NT, klicka på **Network and Dial-up Connections (nätverk och uppringda anslutningar)**.
- 3 Högerklicka på **LAN-anslutning** och klicka sedan på **Egenskaper**.

- 4 Välj **Internetprotokoll (TCP/IP)** (under fliken **General (allmänt)** i Windows XP) och klicka på **Properties (egenskaper)**.
- 5 Skärmen **Internet Protocol TCP/IP Properties (Internetprotokoll TCP/IP Egenskaper)** öppnar fliken **(General (allmänt))** i Windows XP.
- 6 Välj **Use the following IP address (använd följande IP-adress)** och ange en IP-adress från 192.168.1.1 till 192.168.1.254 exklusive 192.168.1.3 (NSA) och eventuella andra IP-adresser i detta intervall som redan används av enheter i ditt nätverk.
- 7 Klicka på **OK** för att stänga fönstret **Internet Protocol (TCP/IP) Properties (Internetprotokoll (TCP/IP) Egenskaper)**.
- 8 Stäng fönstret **Local Area Connection Properties (LAN-anslutning Egenskaper)** och stäng sedan skärmen **Network Connections (nätverksanslutningar)**.
- 9 Öppna din webbläsare och ange "192.168.1.3" som webbplatsadress.



## 4 NSA-guideinställning

- 1 Öppna NSA med hjälp av NDU eller direkt genom webbkonfiguratorn.
- 2 När du först får åtkomst till NSA-webbkonfiguratorn, kan du få se denna skärm som upplyser dig om att detta är en säker anslutning som använder sig av HTTPS. Klicka på **OK** för att fortsätta.



3 Webbläsarklienten använder certifikat för att autentisera NSA. Standard NSA-certifikatet visar högst sannolikt ett behörighetsfel mellan namn och certifiering; men kryptering utförs ändå. Klicka på **Yes** för att fortsätta.



4 När du får åtkomst till NSA-webbkonfiguratoren, visas inloggningsskärmen. Standard användarnamn och lösenord är "admin" respektive "1234". Klicka på **Login (inloggning)**.



5 Det rekommenderas att du ändrar standardlösenordet. Knappen för m-askinvaruåterställning låter dig återställa enheten till standard-IP-adress och administratörlösenordet till 1234 (du kommer inte att förlora eventuella lagrade data). Klicka på **Apply (tillämpa)** för att spara dina ändringar och gå till nästa skärm eller ignorera denna skärm och klicka på **Skip (hoppa över)** för att gå till nästa skärm.





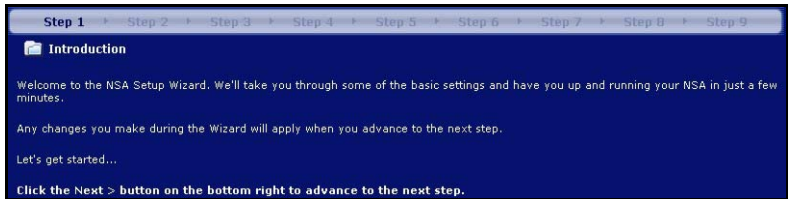
- 6 Första gången du får åtkomst till NSA-webbkonfiguratorn uppmanas du att köra installationsguiden. Klicka på **Run Setup Wizard (kör installationsguide)**.



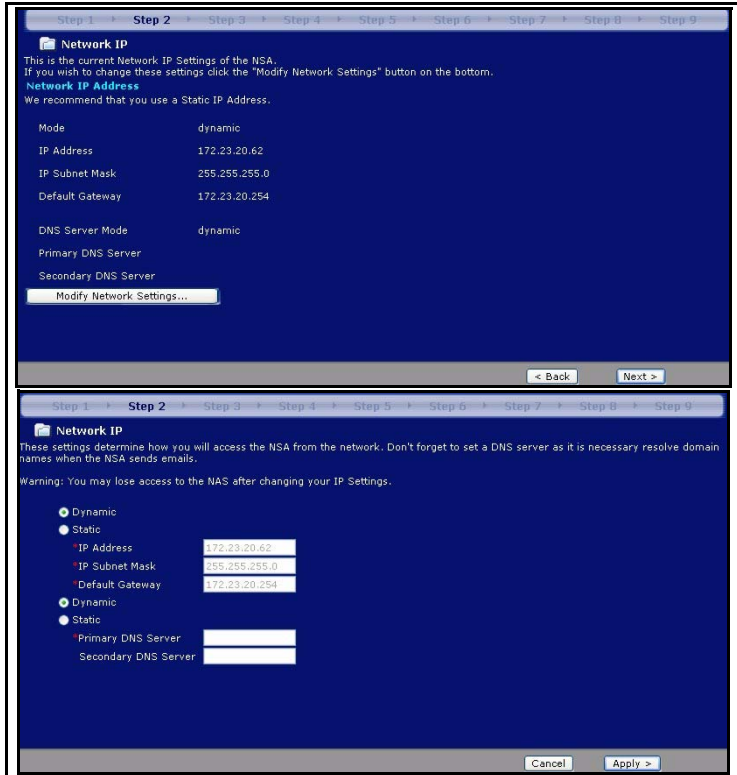
## 4.1 Installationsguide

Varje gång du klickar på **Next (nästa)** i guiden, sparas dina inställningar i NSA. Klicka på **Back (bakåt)** för att återgå till föregående skärm i guiden.

- 1 Klicka på **Next (nästa)** för att starta guiden.



2 Om du vill ändra nätverksinställningar för NSA, klicka på **Modify Network Settings (modifiera nätverksinställningar)**. Du kan även göra detta med NDU (rekommenderas). Om du ändrar IP-adressen måste du använda den nya IP-adressen för att få åtkomst till webbkonfiguratorn igen. Klicka på **Next (nästa)** för att fortsätta.

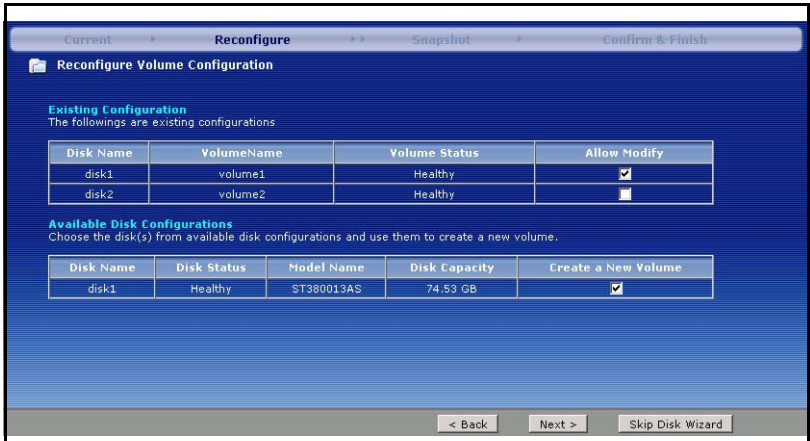


### 4.1.1 Diskinställningsguide

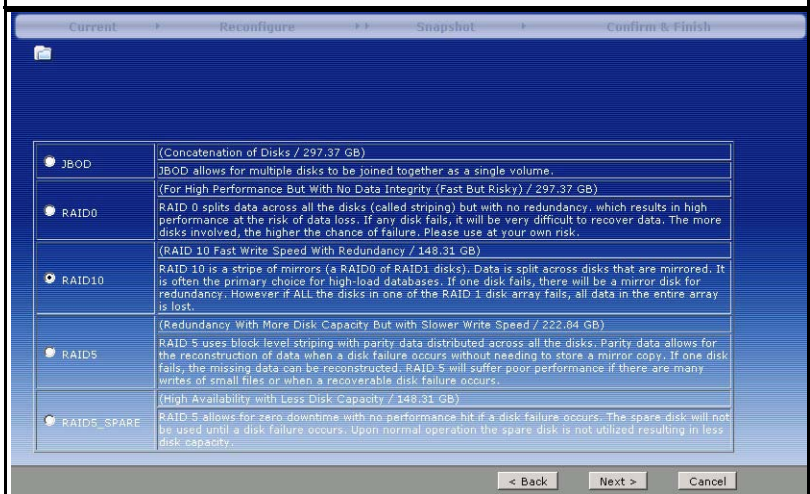
3 Denna skärm är **Disk Setup Wizard (diskinställningsguide)** (och kan öppnas separat från NSA:s huvudskärm). Hoppa över denna guide om du vill att NSA ska använda aktuell eller standard volymkonfiguration.



- Om du redan har skapat volymer, kan du välja vilka (befintliga) du vill modifiera och klicka på **Next** (nästa)..

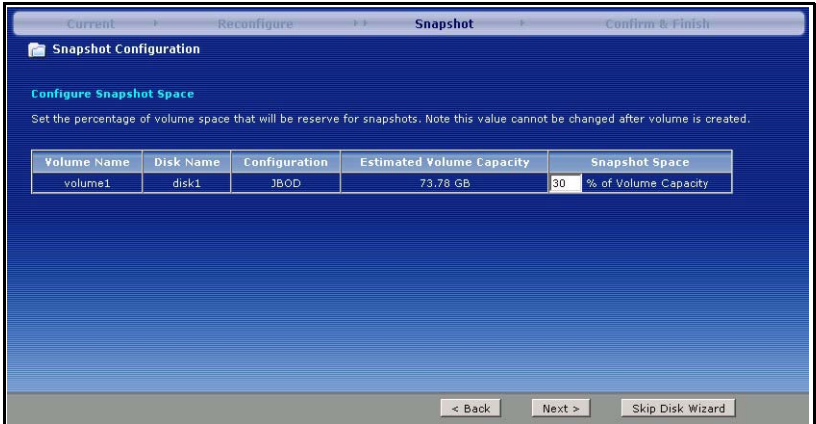


- Denna skärm visar dig de möjliga volymkonfigurationer som är tillgängliga beroende på hur många hårddiskar du har installerat. Du kan bara skapa en volym i guide-n. En rek-

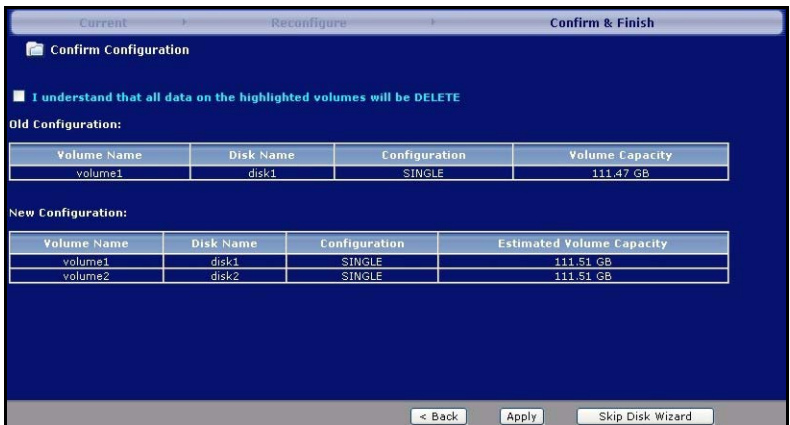


derad standardvolym har valts åt dig. Välj RAID0 för bästa prestanda men inget dataskydd ifall en disk kraschar. Välj RAID10 om du har fyra diskar, vill ha bra skrivprestanda med dataredundans. Välj **RAID 1** om du har två eller fyra diskar i NSA; halva diskutrymmet används för data-backup. Om du har fyra diskar kan du välja **RAID 5** där dataparitet och strimling låter dig återställa data även om en disk havererar. Välj RAID5\_SPARE för att ha en disk RAID5-volymer i permanent standby-läge ifall en disk kraschar. Klicka på **Next** för att fortsätta (utan att ha sparat något ännu).

- Nästa skärm frågar hur mycket vol-yutrymme du vill avsätta för snapshots. En snapshot är en statisk bild av dina data lagrade i en NSA-vol-ym vid ett specifikt ögonblick i tiden.



- Diskdata går förlorade om du omkonfigurerar en volym. Välj kryssrutan **I Understand...** (**jag förstår...**) och klicka sedan på **Apply** (**tillämpa**) för att spara inställningarna för **Disk Setup Wizard**. Nu återgår du till huvudinstallationsguiden.



## 4.1.2 Återgå till huvudguide

4 På nästa skärm kan du aktivera FTP på NSA. Du kan använda FTP och/ eller Windows Explorer (CIFS) för att överföra filer till

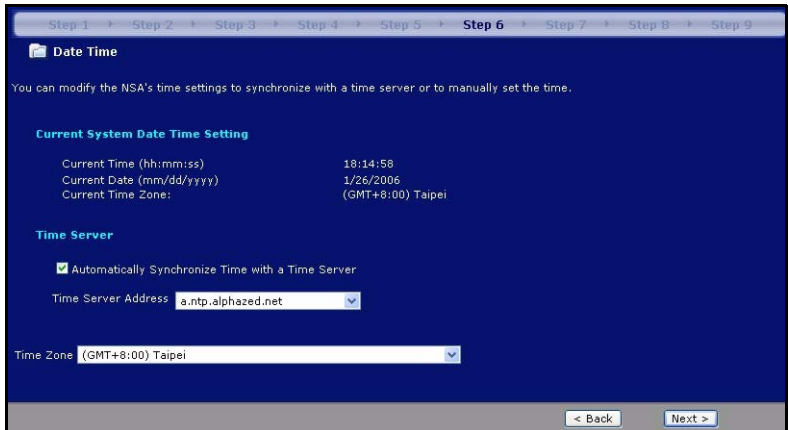
NSA. Välj **Enable Anonymous FTP Access (aktivera anonym FT-inloggning)** för att göra det möjligt för alla användare att logga in i NSA med ett "FTP"-användarnamn eller "anonymt" utan att ange ett lösenord. Om du inaktiverar **Enable Anonymous FTP Access** måste du skapa ett användarkonto och ett tillhörande lösenord. Använd detta användarnamn och lösenord för att logga in i NSA via FTP.

5 Du måste konfigurera e-postadress(er), en e-postserver och hur ofta NSA ska skicka meddelanden på denna skärm. Ett meddelande är en händelse, t ex en hårddiskrasch, som kan kräva din omedelbara uppmärksamhet.

## 6 Välj tidserver och tidzon på skärmen.

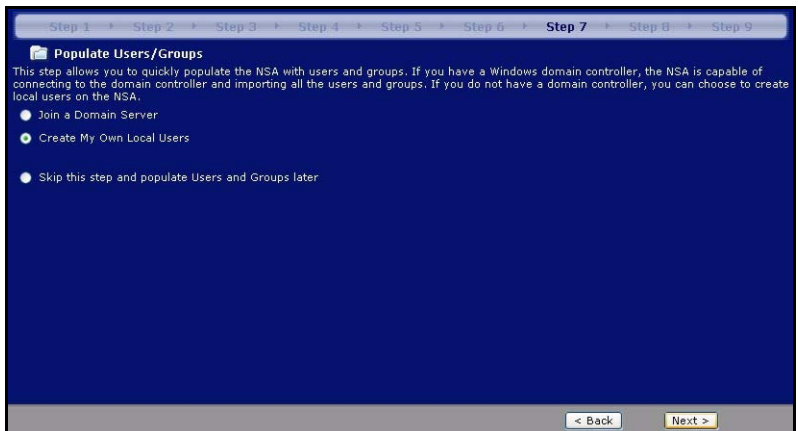
NSA uppdatera sitt datum och sin tid från tidservern. Denna tid används i NSA:s logg och meddelandes tämplar. NSA:s tid

och datum måste vara desamma som tid och datum på den externa domänkontrollern om NSA använder en sådan för att importera användare och grupper.



## 7 Lägg till användare som kan få åtkomst till NSA på denna skärm. NSA kan importera användare från en extern domänkontroller eller så kan du lägga till användare

i NSA. Om du har en extern domänkontroller, välj **Join a Domain Server (gå med i en domänserver)**. För att skapa användare i NSA, välj **Create My Own Local Users (skapa mina egna lokala användare)**.



- Lokala användare: Klicka på **add (lägg till)** för att konfigurera varje ny lokal användare och klicka sedan på **Next (nästa)** för att masskapa dem alla i NSA. Ange ett användarnamn från ett till 32 alfanumeriska tecken; det första tecknet måste vara alfa-betiskt. Se din bruksanvisning för mer information om användarnamn. Om du återvänder till denna skärm senare, ser du inte de användare du lade till i NSA på skärmen, men användarna har lagts till i NSA.

Step 1 | Step 2 | Step 3 | Step 4 | Step 5 | Step 6 | Step 7 | **Step 8** | Step 9

**Batch Add Users**

This step allows you to create many local users very quickly. You may add several users with similar properties by first modifying the Batch User Properties then add each user with their own unique user name and email address. The user will be automatically created with a randomly generated password and will be emailed this password.

**Batch User Properties**

User Name

Email

Default Quota  MB

Default Group

Create default share for each user

**Batch Add Users**

User Name	Email Address	Actions
JoeDoe	Joe@Doe.com	<input type="button" value="X"/>

< Back      Next >

- Domän: Välj **NT4 Domain (NT4-domän)** om din server använder operativsystemet Windows NT. Välj **Active Directory Domain (aktiv katalogdomän)** om den använder operativsystemet Windows

Step 1 | Step 2 | Step 3 | Step 4 | Step 5 | Step 6 | Step 7 | **Step 8** | Step 9

**Windows/CIFS Information**

You can connect your NSA to a domain server so that all users and groups on the domain can be used to control the access to the NSA.

**Note:**  
Domain Server Address must be a Pre-Win2k domain name

Windows Domain Protocol

Domain Server Address

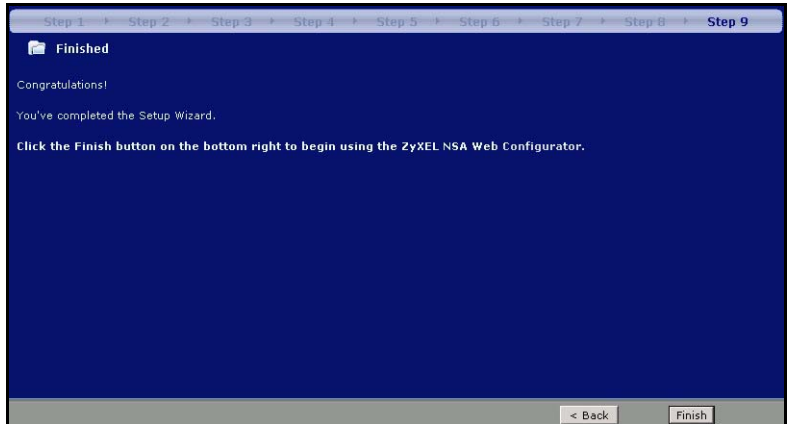
Windows Domain Administrator

Windows Domain Administrator Password

< Back      Next >

2000 eller senare. Ange IP-adressen för Windows serverdomänkontroller, Windows domänadministratör (**Administrator** är standard) och ett tillhörande lösenord. Du kan använda ett domännamn om servern använder ett operativsystem äldre än Windows 2000.

- 8 Klicka på **Finish (slutför)** så att NSA slutför konfigurationen. Starta om NSA om du uppmanas till det.



- Om du raderade standardvolymen utan att skapa en annan volym, eller om du inte har en intern hårddisk installerad, ser du följande skärm **Maintenance Mode (underhållsläge)**. I **underhållsläget**, **MÅSTE** du skapa en intern volym.

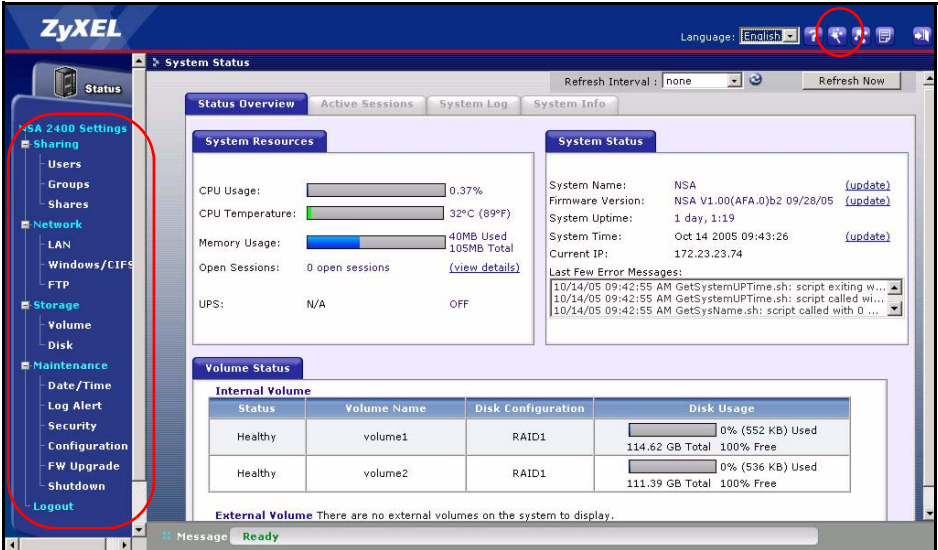


**Kommentar:** Du måste installera minst en hårddisk och skapa en intern volym innan du kan använda en eller flera externa USB-hårddiskenheter tillsammans med NSA.

- 9 Nästa gång du loggar in i NSA, går du direkt till skärmen **Status Overview (statusöversikt)**. Du kan öppna guiden igenom genom att klicka på ikonen i övre högra



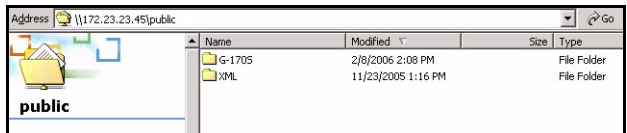
hörnet av skärmen, enligt bild. Öppna någon av menyerna på navigationspanelen till vänster för mer avancerad konfiguration.



**Kommentar:** Se din bruksanvisning för mer information om dessa avancerade skärmar.

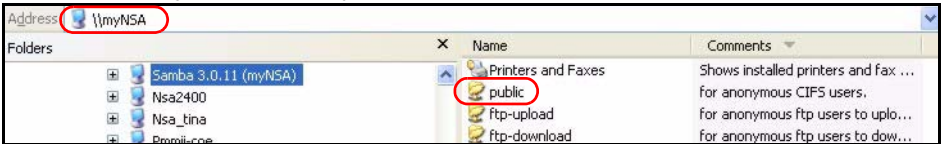
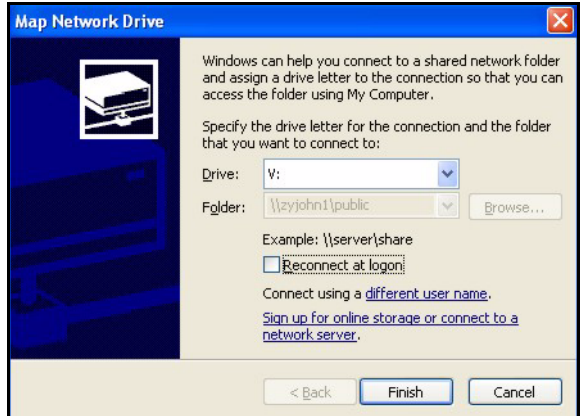
## 5 Mappa NSA till datorns nätverksenhet

Att mappa en delning (en mapp där du lagrar data) i NSA till en Windows-nätverksenhet gör det enkelt för Windows-användare att överföra filer till och från NSA (med hjälp av CIFS). Klicka på MAP-ikonen i NDU (se [Section 3.1](#)) för att visa den gemensamma NSA-mappen i Windows Explorer.



Klicka på **Tools (verktyg)**, **Map Network Drive (mappa nätverksenhet)**. Välj den nätverksenhet som du vill mappa NSA till från listrutan **Drive (enhet)** och bläddra till delningen i NSA (**Public (gemensam)** är det enda som finns tillgängligt om du inte har skapat delningar i NSA ännu). Sedan kan du enkelt dra filer från/ till dina lokala datorenheter till eller från denna nätverksmapp.

Alternativt (från en annan dator som t ex inte har NDU installerat), öppna Windows Explorer och skriv in två snedstreck följda av NSA:s systemnamn eller IP-adress.



## 6 Felsökning

PROBLEM	MÖJLIG ÅTGÄRD
Ingen indikatorlampa tänds när du slår på strömmen.	<p>Kontrollera att NSA är påslagen.</p> <p>Kontrollera att det inte finns några lösa sladdanslutningar, att inga sladdar är trasiga och att Ethernet-sladdanslutningar inte överstiger 100 m.</p> <p>Kontrollera att strömsladden är ansluten till en aktiv strömkälla.</p> <p>Om indikatorlamporna fortfarande inte tänds, kan du stå inför ett maskinvaruproblem. I sådant fall bör du kontakta din lokala återförsäljare.</p>
Det går inte att öppna NSA från min dator.	<p>Kontrollera Ethernet-sladdanslutningen från ditt nätverk till NSA.</p> <p>Om NSA:s IP-adress har ändrats, ange den nya adressen som webbplatsadress.</p> <p>Kontrollera att datorns IP-adress finns i samma subnet som NSA:s IP-adress (se avsnitt <a href="#">Section 3.2</a>).</p> <p>Pinga NSA från din dator. Kontrollera att datorns Ethernet-adapter är installerad och fungerar som den ska. I en (Windows) datorn, klicka på <b>Start, (All) Programs, Accessories (tillbehör)</b> och sedan på <b>Command Prompt (kommandoprompt)</b>. I fönstret <b>Command Prompt</b>, ange "ping" följt av NSA:s LAN IP-adress (192.168.1.3 är standard) och tryck sedan på [ENTER].</p> <p>Använd Internet Explorer 6.0 (och senare) eller Netscape Navigator 1.07 (och senare) med JavaScript aktiverat.</p> <p>Se till att du anger användarnamn och lösenord korrekt (dessa fält är skiftlägeskänsliga).</p>

## Visa din produkts certifikat

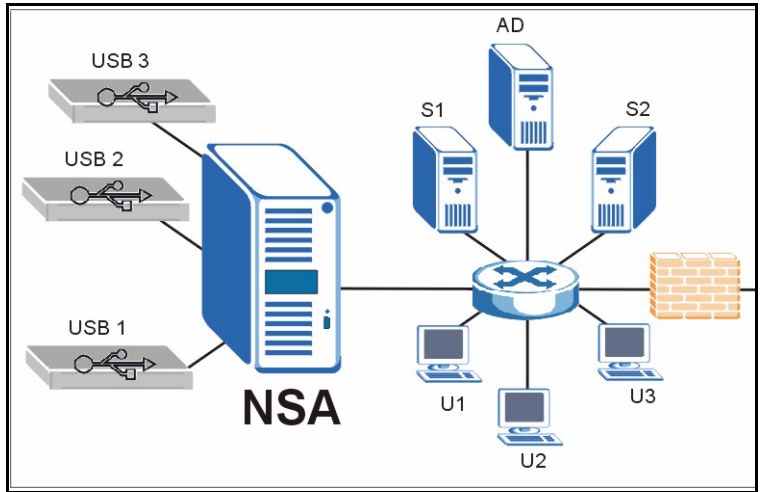
- 1 Gå till [www.zyxel.com](http://www.zyxel.com).
- 2 Välj din produkt från rullgardinslistrutan på ZyXEL:s hemsida för att gå till denna produkts sida.
- 3 Välj det certifikat du vill titta på från denna sida.

## 概覽

NSA-2400 ( 簡稱 NSA ) 是兼具檔案分享、資料備份及資料保護功能的網路儲存裝置，適合中小企業及在家工作者使用。

本指引手冊說明如何：

- 1 安裝硬碟
- 2 建立 NSA 連線
- 3 使用 NDU ( NSA 探索公用程式 ) 或網路瀏覽器存取 NSA
- 4 使用精靈設定 NSA
- 5 從任何電腦將 NSA 對應至網路磁碟機



**注意：**請參閱《使用手冊》，了解更多資訊以及 NSA 的規格。

## 安裝需求

開始作業之前您需要準備下列項目：

- NSA
- NSA 隨附的光碟，內含 NDU ( NSA Discovery Utility ) 及 Genie Backup Manager 備份管理軟體
- 電源線和電源供應系統 ( 外部 )
- 8 股金屬線的 Gigabit 乙太網路專用乙太網路線
- 最多 4 個 SATA-1 或 II 相容硬碟
- 螺絲起子，用來將硬碟安裝在磁碟托盤上
- USB 纜線 ( 選擇性：除非您要以連接相容 USB 2.0 磁碟機的方式擴充儲存容量，否則不需準備 )
- 安裝網路介面卡 ( NIC ) 和 TCP/IP 的電腦
- 網路接取裝置，例如交換器或集線器

# 1 安裝硬碟

**注意：** 硬碟並不支援熱插拔，因此在移除或安裝硬碟之前，必須關閉 NSA 電源。

1 拉住 NSA 前門左側的耳片打開該裝置。

2 將門鎖拉出，再抓緊托盤兩側將磁碟托盤 1 移出。小心不要弄壞門鎖。NSA 上貼有磁碟機架 1 的標籤（左上方機架）。



3 將磁碟托盤放置在平坦表面上，面板朝上。將附有螺絲孔的硬碟正面朝上，放置在相同表面上，然後將它滑入磁碟托盤中。用螺絲固定硬碟，如圖所示。



4 將托盤頂端推回 NSA 磁碟機架 1，直到它卡在適當位置為止，然後再推上門鎖，如圖所示。



5 重複步驟 1 至 3，將您準備的其他硬碟裝上。

# 2 建立 NSA 連線

1 使用乙太網路線將 NSA 背面的乙太網路埠連接至您網路上的集線器、交換器或路由器。請使用 8 股金屬線的乙太網路線進行 Gigabit 連線。



- 2 將電源線一端連接至 NSA 背面的電源插槽，另一端則連接至外部電源供應系統。將外部電源供應系統連接至電源插座。



- 3 按下 NSA 前面的電源按鈕，開啓電源。請檢視前面板的指示燈。**PWR** 指示燈亮起穩定的綠燈。在 NSA 成功開機之後，**SYS** 指示燈會亮起穩定的綠燈（需時約 50 秒）。如果 NSA 乙太網路埠正確連接至您的網路，**LAN** 指示燈會亮起；當 NSA 傳送或接收傳輸流量時，該指示燈便會閃爍。

**注意：**若要關閉 NSA 電源，按一下電源按鈕即可。SYS 指示燈閃爍代表 NSA 正在關機。



## 3 存取 NSA

您可以使用下列兩種方式的其中一種存取 NSA：使用 NDU (NSA Discovery Utility) 或直接将 NSA 的 IP 位址輸入您的網路瀏覽器中。

### 3.1 使用 NDU 探索 NSA 的 IP 位址

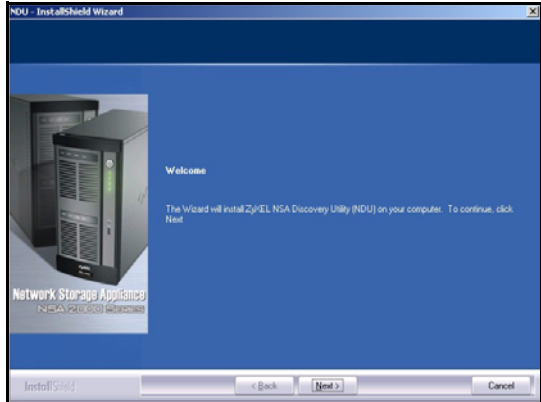
如果您的網路有 DHCP 伺服器可以為 NSA 指派 IP 位址及 / 或您的網路中有多台 NSA，請使用 Windows 電腦上的 NDU (NSA 探索公用程式)。

**注意：**Genie Backup 備份程式探索 NSA 所使用的網路埠與 NDU 相同，為避免發生埠衝突，使用 NDU 時請勿執行 Genie Backup。

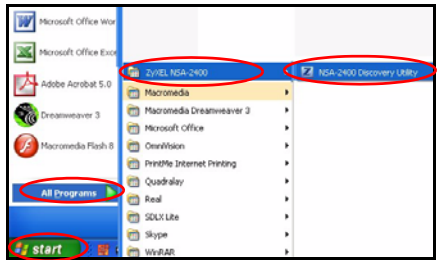
- 1 將隨附的光碟片置入 CD-ROM 機。下一個畫面應該會自動顯示（自動執行）。按一下 **Setup**（設定）圖示。



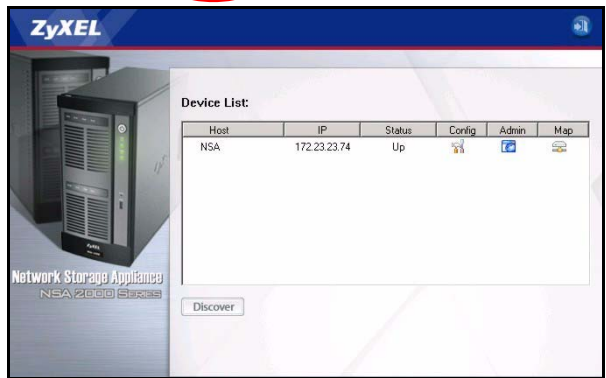
- 2 NDU 安裝精靈開始執行。請遵循安裝程式的指示。按一下 **Finish (完成)** 完成安裝程序。



- 3 在 Windows XP 中，按一下 **開始**、**所有程式**、**ZyXEL NSA-2400**、**ZyXEL NSA-2400 Discovery Utility (NDU)** 執行 NDU。若是其他 Windows 作業系統，操作程序應該相類似。如果電腦安裝的網路卡超過一張，則畫面會先顯示提示，提醒您選取一張網路介面卡。



- 4 NDU 主畫面出現時會列出您網路上所有的主機名稱、IP 位址和所有 NSA 的狀態。按一下 **Admin (管理員)** 之下的圖示，檢視網頁設定介面的主畫面，如 **章節 4** 所示。(如果您要變更 NSA 的 IP 位址，按一下 **Config (設定)** 之下的圖示。如果您要將 NSA 對應至 Windows 網路磁碟機，按一下 **Map (對應)** 之下的圖示 (請參閱 **章節 5**)。若要重新整理畫面，按一下 **Discover (尋找)** )。



### 3.2 透過網路瀏覽器直接存取

如果 NSA 無法從 DHCP 取得 IP 位址，則 NSA 的預設 IP 位址會還原為 192.168.1.3。將 NSA 的 IP 位址直接輸入網路瀏覽器之前，您必須確認您的電腦和 NSA 位在相同子網路下。本節說明如何設定 Windows NT/2000/XP 電腦，使您取得的 IP 位址與 NSA 位在相同子網路下。請參閱《使用手冊》，取得其他作業系統的詳細 IP 位址設定。

- 1 在 Windows XP 中，按一下**開始**，然後按一下**控制台**。在 Windows 2000/NT 中，按一下**開始、設定、控制台**。
- 2 在 Windows XP 中，按一下**網路連線**。在 Windows 2000/NT 中，按一下**網路和撥號連線**。
- 3 用滑鼠右鍵按一下**區域連線**，然後在按一下**內容**。

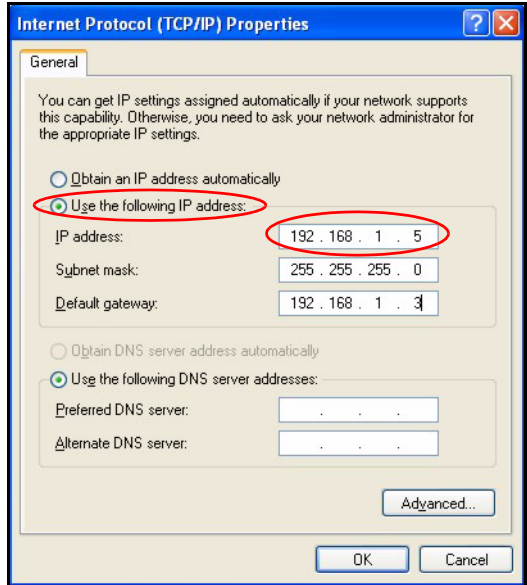
4 選取**網際網路通訊協定 (TCP/IP)** (在 Win XP **一般索引**標籤之下)，然後按一下**內容**。

5 **網際網路通訊協定 TCP/IP 內容**畫面開啓 (Windows XP 中的一般索引標籤)。

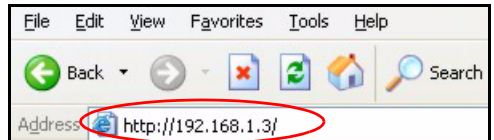
6 選取**使用下列 IP 位址**，再輸入一個介於 192.168.1.1 至 192.168.1.254 之間的 IP 位址，但 192.168.1.3 除外，這是 NSA 的 IP 位址，在此範圍之內的其他 IP 都可供您網路上的裝置使用。

7 按一下**確定**關閉**網際網路通訊協定 TCP/IP 內容**視窗。

8 關閉**區域連線內容**視窗，然後再關閉**網路連線**視窗。



9 啓動網路瀏覽器，輸入「192.168.1.3」做為網站位址。



## 4 NSA 精靈設定

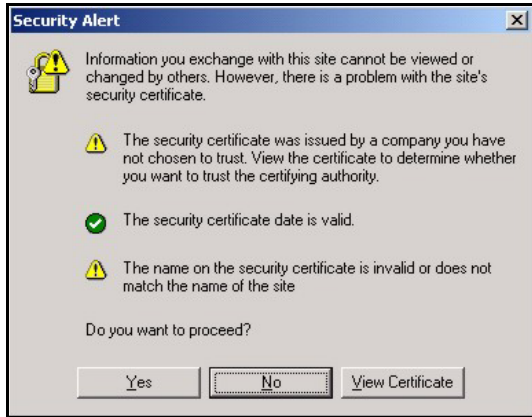
1 使用 NDU 或直接使用網路設定介面存取 NSA。

2 第一次存取 NSA 網路設定介面時，此畫面會出現提示，告訴您這是使用 HTTPS 的安全連線。按一下 **OK (確定)** 繼續進行下一個步驟。





- 3 網路瀏覽器用戶端使用憑證對 NSA 進行認證。預設 NSA 憑證最可能出現名稱和憑證授權單位不符；不過加密作業仍然會執行。按一下 **Yes (是)** 繼續進行下一個步驟。



- 4 當您存取 NSA 網路設定介面時，會出現登入畫面。預設使用者名稱和密碼分別為「admin」和「1234」。按一下 **Login (登入)**。



- 5 建議您更換預設密碼。您可以使用硬體重設按鈕，將裝置的 IP 位址恢復為預設設定，將管理員密碼恢復為 1234 (您不會遺失已儲存的任何資料)。按一下 **Apply (套用)** 儲存您的變更然後再前往下一個畫面，或忽略此畫面，按一下 **Skip (跳過)** 前往下一個畫面。



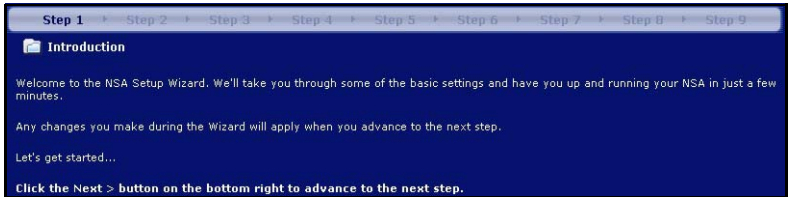
- 6 第一次存取 NSA 網路設定介面時，畫面會出現提示，指示您執行設定精靈。按一下 **Run Setup Wizard**（執行設定精靈）。



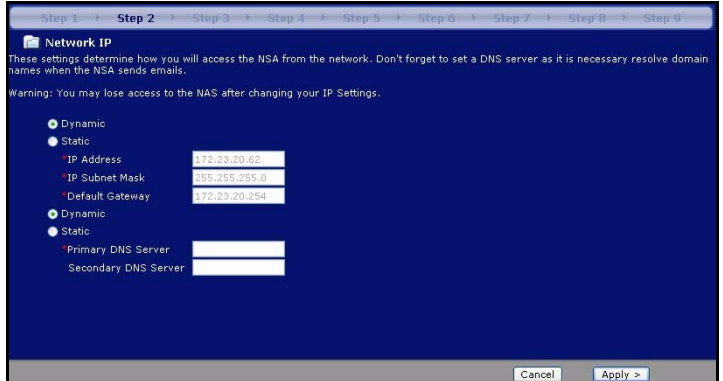
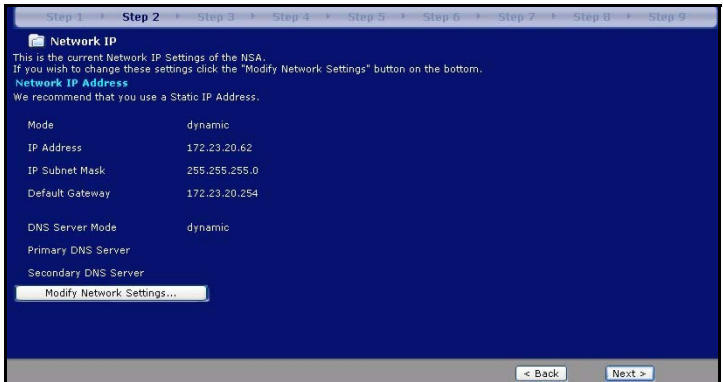
## 4.1 設定精靈

每次在精靈中按一下 **Next**（下一步）時，您的設定就會儲存至 NSA。按一下 **Back**（返回）可返回精靈的前一個畫面。

- 1 按一下 **Next**（下一步）則啟動精靈。

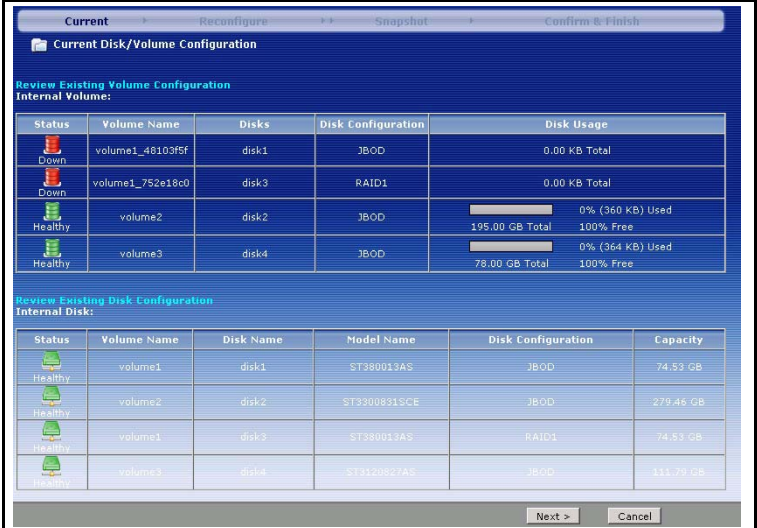


- 2 如果您要變更 NSA 的網路設定，按一下 **Modify Network Settings**（修改網路設定）。您也可以使用 NDU 進行此作業（建議作法）。如果變更 IP 位址，則必須使用新的 IP 位址才能再存取網頁設定介面。按一下 **Next**（下一步）繼續進行下一個步驟。

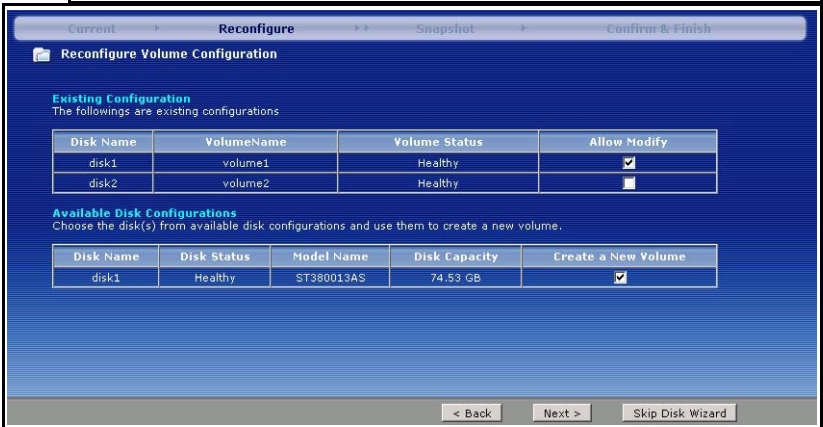


### 4.1.1 磁碟設定精靈

3 此畫面為 Disk Setup Wizard (磁碟設定精靈) (此畫面可以從 NSA 主畫面個別存取)。跳過此精靈可讓 NSA 使用目前或預設的磁碟區設定。



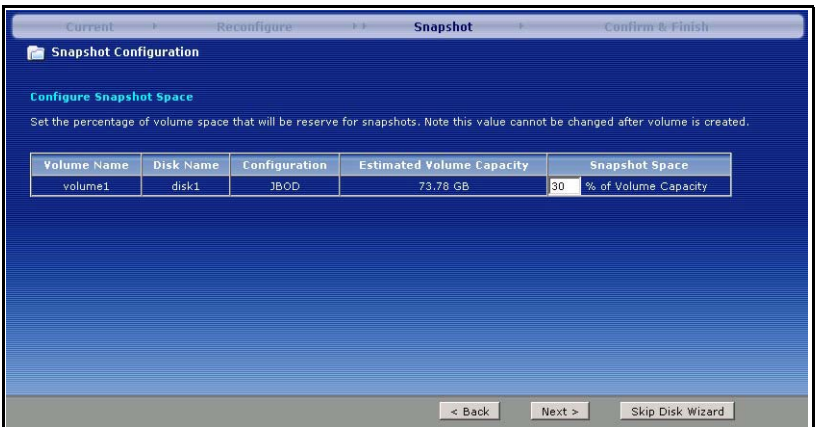
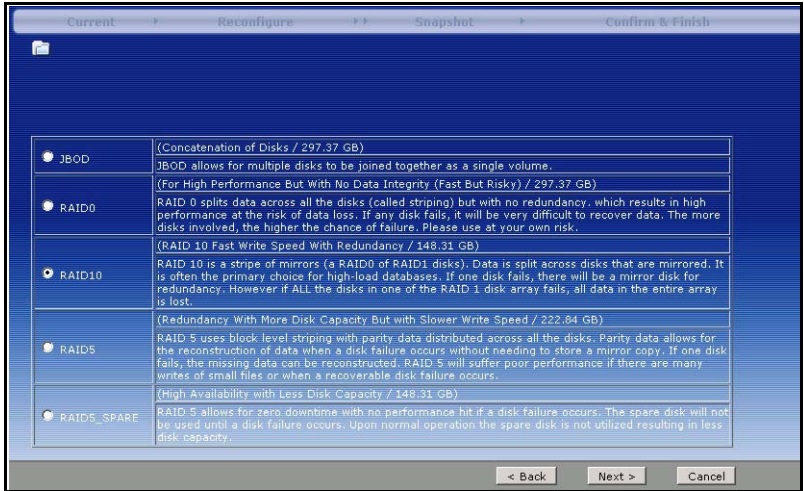
功 t 如果您已經建立磁碟區，請選取要修改的 (現有) 磁碟區，再按一下 Next (下一步)。



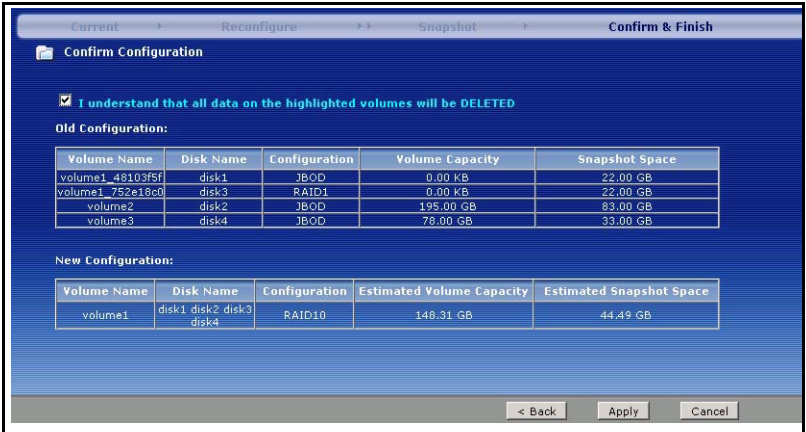
- 此畫面會根據您安裝的硬碟數量顯示可能的磁碟區設定。在精靈中您可以只建立一個磁碟區。已為您選擇建議使用的預設磁碟區。如果您想要得到最佳效能，請選擇 RAID0，但萬一發生磁碟故障，資料將沒有任何保護。如果您有四個磁碟，而

且想要有良好的寫入效能及資料重複功能，請選擇 RAID10。如果您在 NSA 中有兩個或四個磁碟，請選擇 RAID 1；半數磁碟空間會用來備份資料。如果您有四個磁碟，則可選擇 RAID 5，其所提供的資料同位檢查和分割功能可在某個磁碟故障時幫您復原資料。選擇 RAID5\_SPARE，則在 RAID5 磁碟區會有一個磁碟永遠處於待命狀態，以防磁碟故障。按一下 **Next**（下一步）繼續進行下一個步驟（不做任何儲存）。

- 功 t 下一個畫面會詢問您要在磁碟區保留多少快照空間。快照如同是資料在特定時間點的靜態圖片，可儲存於 NSA 磁碟區中。

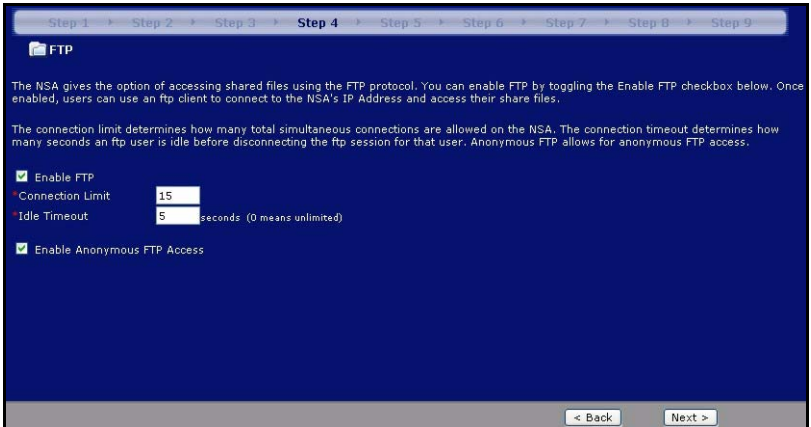


- 如果您重新設定磁碟區，磁碟資料都會遺失。選取 **I Understand...** (我了解) 核取方塊，然後再按一下 **Apply** (套用) 儲存 **Disk Setup Wizard** (磁碟設定精靈) 的設定。現在返回主安裝精靈。



#### 4.1.2 返回主精靈

- 4 下一個畫面可讓您在 NSA 上啓用 FTP。您可以使用 FTP 及 / 或 Windows Explorer (CIFS) 將檔案傳送至 NSA 或從 NSA 傳送檔案。選取 **Enable Anonymous FTP Access**



(啓用匿名 FTP 存取) 讓任何使用者登入 NSA 都可以使用「FTP」使用者名稱或「anonymous」(匿名)且不需提供密碼。如果您清除 **Enable Anonymous FTP Access** (啓用匿名 FTP 存取)，則必須建立使用者帳號和對應密碼，使用該使用者名稱和密碼透過 FTP 登入 NSA。

5 您必須在此畫面設定電子郵件位址、電子郵件伺服器以及 NSA 傳送警訊的頻率。警訊是需要您立即注意的事件，例如硬碟故障。

Step 1 → Step 2 → Step 3 → Step 4 → **Step 5** → Step 6 → Step 7 → Step 8 → Step 9

### Log Alert Email Settings

The NSA has the ability to send email log alerts to alert you of any major problems with the NSA. It is important that you test the email function so that the NSA is able to communicate to you any major problems.

In order for the NSA to send email properly, it must be able to use an SMTP server. Some SMTP servers require authentication.

Send Email Alerts:

Never

Whenever a Critical Log Message Occurs

also in a **daily** log summary email

Primary Email Address: johng@zyxel.com.tw

Secondary Email Address: \_\_\_\_\_

Outgoing Mail Server (SMTP): \_\_\_\_\_

From Email Address: \_\_\_\_\_

Use SMTP Authentication

SMTP User Name: \_\_\_\_\_

Password: \_\_\_\_\_

After applying settings, Send a test e-mail

< Back      Next >

6 在此畫面選取時間伺服器 and 時區。NSA 會從您選取的時間伺服器更新日期和時間。此時間用於 NSA 記錄檔和警訊時間戳記。如果 NSA 使用外部網域控制站匯入使用者和群組，則其時間和日期必須與該網域控制站的時間和日期相同。

Step 1 → Step 2 → Step 3 → Step 4 → Step 5 → **Step 6** → Step 7 → Step 8 → Step 9

### Date Time

You can modify the NSA's time settings to synchronize with a time server or to manually set the time.

#### Current System Date Time Setting

Current Time (hh:mm:ss)	8:28:46
Current Date (mm/dd/yyyy)	11/20/2006
Current Time Zone:	(GMT) Greenwich Mean Time, Dublin, Edinburgh, Lisbon, London

#### Time Server

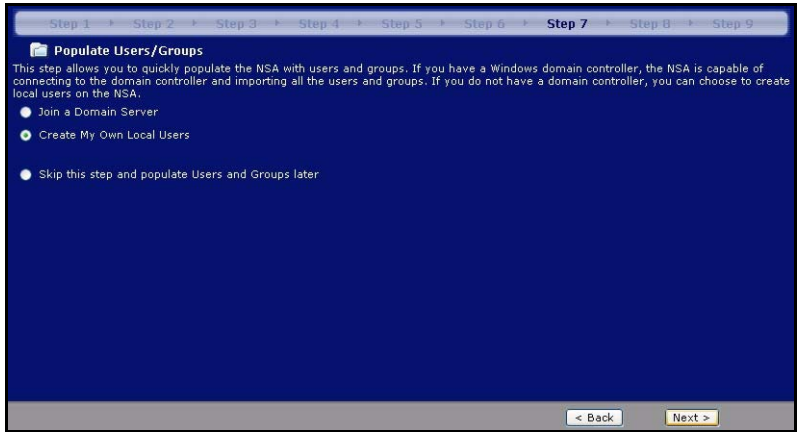
Automatically Synchronize Time with a Time Server

Time Server Address: --Select--      Synchronize Now

Time Zone: (GMT) Greenwich Mean Time, Dublin, Edinburgh, Lisbon, London

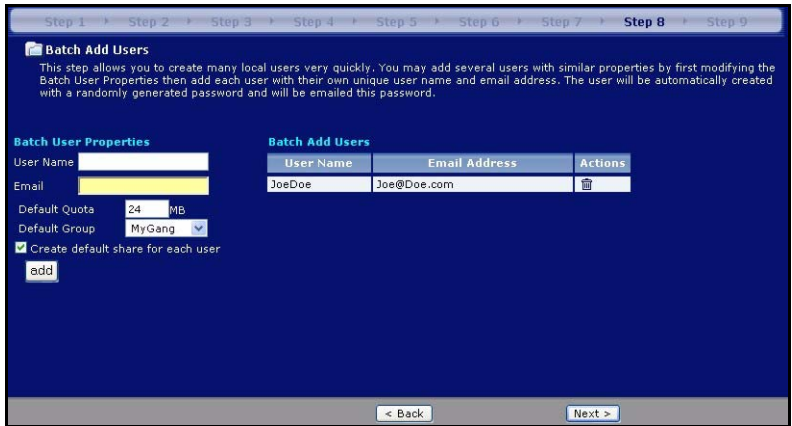
&lt;&lt; Back      Next &gt;&gt;

7 在此畫面新增可存取 NSA 的使用者。NSA 可以從外部網域控制站匯入使用者，或者您也可以在新增使用者。如果您使用外部網域控制站，請選取 **Join a Domain Server** (加入網域伺服器)。



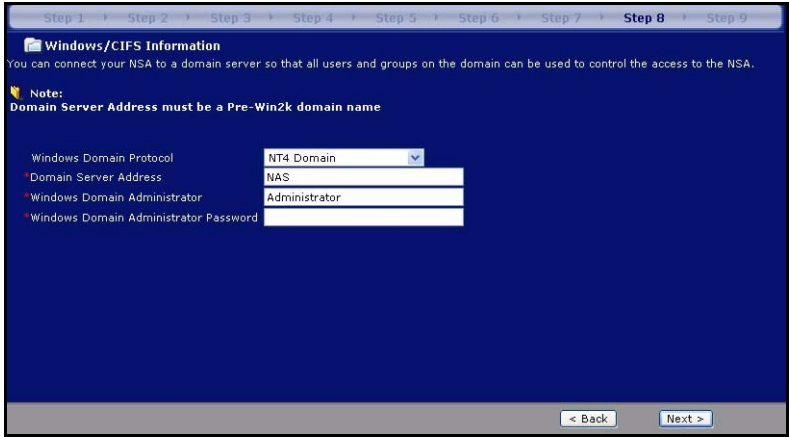
若要在 NSA 上建立使用者，請選取 **Create My Own Local Users** (建立自己專屬的本機使用者)。

- 本機使用者：按一下 **add** (新增) 設定每個新的本機使用者，然後再按一下 **Next** (下一步) 集體將他們全部建立在 NSA 上。輸入使用者名稱，限用 1 至 32 個文數字字元；第一個字元必須是字母。請參用

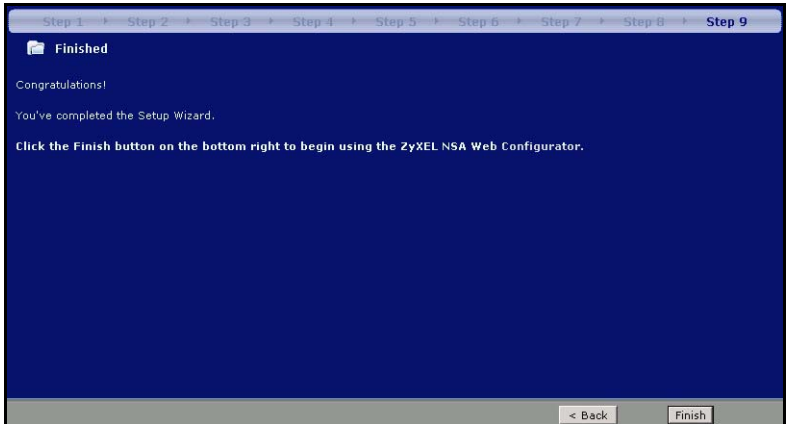


《使用手冊》，取得使用者名稱的詳細資訊。如果稍後返回此畫面，您會看不到您先前在畫面中新增至 NSA 的使用者，但那些使用者都已經新增至 NSA。

- 網域：如果您的伺服器使用 Windows NT 作業系統，請選擇 **NT4 Domain (NT4 網域)**；如果伺服器使用 Windows 2000 或更新的作業系統，請選擇 **Active Directory Domain (Active Directory 網域)**。鍵入 Windows 伺服器網域控制站的 IP 位址、Windows 網域的管理員（預設為 **Administrator**）和對應密碼。如果伺服器使用 Windows 2000 以前的作業系統，則可以使用網域名稱。

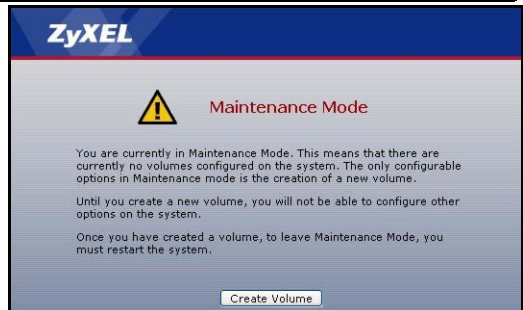


- 8 按一下 **Finish (完成)** 讓 NSA 結束設定。若畫面出現提示，請重新啟動 NSA。



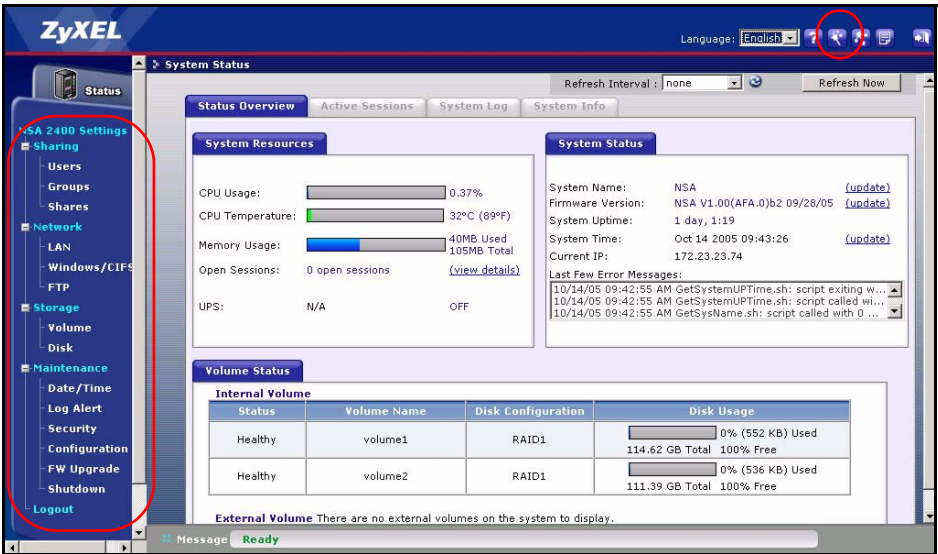
- 如果刪除了預設磁碟區卻未建立另一個磁碟區，或未安裝內部硬碟，則您會看到下列 **Maintenance Mode (維修模式)** 畫面。在 **Maintenance Mode (維修模式)** 下，您必須建立一個內部磁碟區。

**注意：**您必須至少安裝一個硬碟並建立一個內部磁碟區，才能使用外部 USB 硬碟和 NSA。





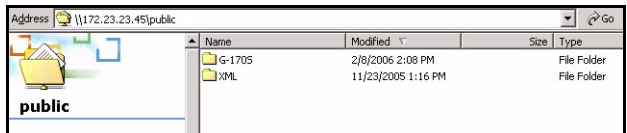
- 9 下次您登入該 NSA 時，就會直接前往 **Status Overview (狀態預覽)** 畫面。您可以按一下畫面右上角的圖示 (如圖所示)，藉此再度存取精靈。存取左側導覽面板中的任何功能表，您會看到更進階的設定。



**注意：**請參閱《使用手冊》，取得更多關於這些進階畫面的資訊。

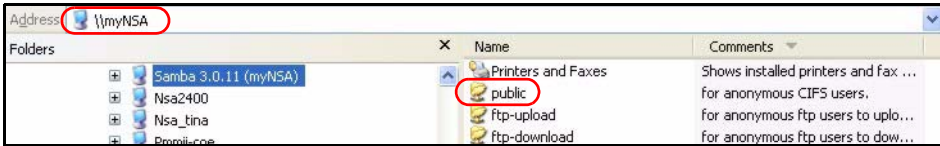
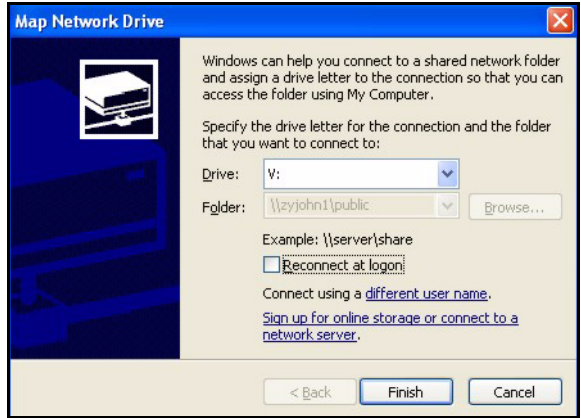
## 5 將 NSA 對應至電腦的網路磁碟機

將 NSA 上的共用 (您儲存資料的資料夾) 對應至 Windows 網路磁碟機，Windows 使用者可以更輕鬆地將檔案傳送至 NSA 或從 NSA 傳送檔案 (使用 CIFS)。按一下 NDU 中的 MAP (對應) 圖示 (請參閱 [章節 3.1](#)) 顯示 Windows Explorer 中的 NSA 公用資料夾。



按一下 **Tools (工具)**、**Map Network Drive (對應網路磁碟機)**。從 **Drive (磁碟機)** 清單方塊選取 NSA 要對應的網路磁碟機，再瀏覽至 NSA 上的共用 (如果您尚未在 NSA 建立共用，則 **Public** 是唯一可用的共用)。之後您只要本機電腦的磁碟機和此網路資料夾之間拖曳檔案即可。

或者 (例如，從另一台未安裝 NDU 的電腦)，開啓 Windows Explorer 輸入兩條反斜線再加上 NSA 的系統名稱或 IP 位址。



## 6 疑難排解

問題	修正動作
連接電源後，沒有任何一個 LED 指示燈亮起。	<p>確認 NSA 已經開啓。</p> <p>檢查電纜連線是否鬆脫，電纜是否故障以及乙太網路線連線是否不超過 100 公尺。</p> <p><b>確認您已將電源線連結至使用中的電源。</b></p> <p><b>如果 LED 仍然不能點亮，可能是硬體有問題。若發生此情況，請聯絡當地的供應商。</b></p>
無法從我的電腦存取 NSA。	<p>檢查網路至 NSA 之間的乙太網路線連接。</p> <p>如果 NSA 的 IP 位址已變更，請將新的位址輸入為網頁位址。</p> <p>確認電腦的 IP 位址與 NSA 的 IP 位址位在相同子網路中。（請參閱第 3.2 節）。</p> <p>從您的電腦偵測 NSA。確認您的電腦已經安裝乙太網路介面卡，而且網路卡運作正常。在 (Windows) 電腦中，按一下<b>開始、所有程式、附屬應用程式</b>，然後再按<b>命令提示字元</b>。在<b>命令提示字元</b>視窗中，輸入「ping」，後面接 NSA 的 IP 位址（預設值為 192.168.1.3），然後按下 [ENTER]。</p> <p>請用 Internet Explorer 6.0（或更新版本），或 Firefox 1.07（或更新版本），並啓動 JavaScript。</p> <p>確認您輸入的使用者名稱和密碼正確（這些欄位區分大小寫）。</p>

## 檢視產品認證

- 1 前往 [www.zyxel.com](http://www.zyxel.com)。
- 2 在 ZyXEL 首頁的下拉式清單方塊選取您的產品，進入該產品的網頁。
- 3 在此頁選取您想查看的認證資料。